

RE 100.0 PLUS CONTROL **STIHL**



2 - 24	Gebrauchsanleitung
24 - 46	Instruction Manual
46 - 70	Manual de instrucciones
70 - 90	Skötselanvisning
90 - 111	Käyttöohje
111 - 133	Betjeningsvejledning
133 - 154	Bruksanvisning
154 - 175	Návod k použití
175 - 199	Használati utasítás
199 - 223	Instruções de serviço
223 - 249	Инструкция по эксплуатации
249 - 271	Instrukcja użytkowania
271 - 296	Ръководство за употреба
296 - 318	Instrucțiuni de utilizare



22 Produsentens samsvarserklæring for UKCA

22.1 Høytrykksspyler STIHL RE 100.0 PLUS CONTROL



ANDREAS STIHL AG & Co. KG
Badstraße 115
D-71336 Waiblingen

Tyskland

påtar seg alene ansvaret for at

- Enhetstype: høytrykksvasker
- Varemerke: STIHL
- Type: RE 100.0 PLUS CONTROL
- Serieidentifikasjon: RE02

oppfyller de gjeldende bestemmelsene til de britiske direktivene The Restriction of the Use of Certain Hazardous Substances in Electrical and Electronic Equipment Regulations 2012, Supply of Machinery (Safety) Regulations 2008, Electromagnetic Compatibility Regulations 2016 og Radio Equipment Regulations 2017 og er utviklet og produsert i henhold til følgende standarder, som gjaldt ved produksjonsdato: EN 60335-1, EN 60335-2-79, EN 55014-1, EN 55014-2, EN 61000-3-2, EN 61000-3-3, EN 62233, EN 62368-1, EN 300 440, EN 301 489-1, EN 301 489-3.

Det målte og garanterte lydeffektivitetet ble beregnet i henhold til det britiske direktivet Noise Emission in the Environment by Equipment for use Outdoors Regulations 2001, Schedule 8, med anvendelse av standard ISO 3744.

- målt lydeffektivitet: 89 dB(A)
- garantert lydeffektivitet: 91 dB(A)

De tekniske dokumentene oppbevares hos ANDREAS STIHL AG & Co. KG.

Byggeår, produksjonsland og maskinnummer står på høytrykksspyleren.

Waiblingen, 20.07.2021

ANDREAS STIHL AG & Co. KG

J. Hoffmann

med fullmakt fra

Dr. Jürgen Hoffmann, avdelingsleder produktgodkjenning, -regulering

Obsah

1	Úvod.....	154
2	Informace k tomuto návodu k použití.....	155
3	Přehled.....	155
4	Bezpečnostní pokyny.....	157
5	Příprava vysokotlakého čističe k práci....	163
6	Smontování vysokotlakého čističe.....	164
7	Připojení na vodní zdroj.....	166
8	Elektrické připojení vysokotlakého čističe.....	167
9	Zapínání a vypínání vysokotlakého čističe.....	167
10	Práce s vysokotlakým čističem.....	168
11	Po skončení práce.....	169
12	Přeprava.....	170
13	Skladování.....	170
14	Čištění.....	171
15	Údržba.....	172
16	Oprava.....	172
17	Odstanění poruch.....	172
18	Technická data.....	173
19	Náhradní díly a příslušenství.....	174
20	Likvidace.....	174
21	Prohlášení o konformitě EU.....	174
22	Adresy.....	175

1 Úvod

Vážená zákaznice, vážený zákazníku,

těší nás, že jste se rozhodli pro firmu STIHL. Vytvíjíme a vyrábíme naše výrobky ve špičkové kvalitě podle potřeb našich zákazníků. Tím vznikají výrobky s vysokým stupněm spolehlivosti i při extrémním namáhání.

STIHL je zárukou špičkové kvality také v servisních službách. Naš odborný prodej zajišťuje kompetentní poradenství a instruktáž, jakož i obsáhlou technickou podporu.

STIHL se výslovně zasazuje za trvale udržitelné a zodpovědné zacházení s přírodou. Tento návod k použití Vám má být oporou při bezpečném a ekologickém používání Vašeho výrobku STIHL po dlouhý čas.

Děkujeme Vám za Vaši důvěru a přejeme mnoho spokojenosti s Vaším výrobkem STIHL.

M. S. Jell

Dr. Nikolas Stihl

DŮLEŽITÉ! PŘED POUŽITÍM SI NÁVOD PŘEČTĚTE A ULOŽTE JEJ PRO DALŠÍ POTŘEBU.

2 Informace k tomuto návodu k použití

2.1 Platné dokumenty

Platí lokální bezpečnostní předpisy.

- ▶ Navíc k tomuto návodu k použití si přečíst, porozumět jim a uložit pro další potřebu níže uvedené dokumenty:
 - návod k použití a obal používaného příslušenství
 - návod k použití a obal používaného čisticího prostředku

2.2 Označení varovných odkazů v textu



NEBEZPEČÍ

- Odkaz upozorňuje na nebezpečí, která vedou k těžkým úrazům či úmrtí.
 - ▶ Uvedená opatření mohou zabránit těžkým úrazům či úmrtí.



VAROVÁNÍ

- Odkaz upozorňuje na nebezpečí, která mohou vést k těžkým úrazům či úmrtí.
 - ▶ Uvedená opatření mohou zabránit těžkým úrazům či úmrtí.

UPOZORNĚNÍ

- Odkaz upozorňuje na nebezpečí, která mohou vést k věcným škodám.
 - ▶ Uvedená opatření mohou zabránit věcným škodám.

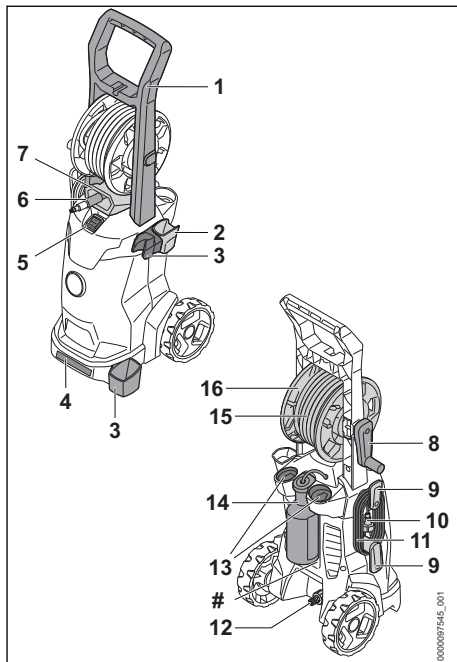
2.3 Symboly v textu



Tento symbol odkazuje na kapitolu v tomto návodu k použití.

3 Přehled

3.1 Vysokotlaký čistič



- 1 Rukojeť**
Rukojeť slouží k přenášení vysokotlakého čističe a k manipulaci s ním.
- 2 Držák**
Držák slouží k uložení stříkací pistole.
- 3 Držák**
Držák slouží k uložení stříkacího zařízení.
- 4 Přepravní držadlo**
Přepravní držadlo slouží k přenášení vysokotlakého čističe.
- 5 Kolébkový spínač**
Kolébkový spínač slouží k zapínání a vypínání vysokotlakého čističe.
- 6 nátrubek**
Nátrubek slouží k připojení vodovodní hadice.
- 7 Vodicí otvor**
Vodicí otvor přivádí vysokotlakou hadici zepředu na hadicový buben.
- 8 Klička**
Klička slouží k otáčení hadicového bubnu.
- 9 Držák**
Držák slouží k odebrání a uchování připojovacího kabelu.

10 Síťový konektor

Síťová zástrčka spojuje připojovací kabel se zásuvkou.

11 Připojovací kabel

Připojovací kabel spojuje vysokotlaký čistič se síťovou zástrčkou.

12 Nátrubek

Nátrubek slouží k připojení vodovodní hadice.

13 Přihrádky

Přihrádky slouží k uložení dodaných trysek.

14 láhev na čisticí prostředek

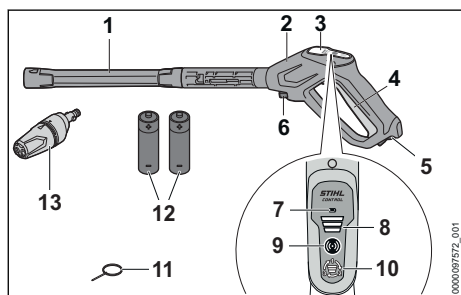
Láhev s čisticím prostředkem slouží k čištění čisticími prostředky.

15 Vysokotlaká hadice

Vysokotlaká hadice vede vodu z vysokotlakého čerpadla do stříkací pistole.

16 Hadicový buben

Hadicový buben slouží k navinování vysokotlaké hadice.

Výkonový štítek s výrobním číslem**3.2 Stříkací zařízení****1 Stříkací trubka**

Stříkací trubka spojuje stříkací pistoli s tryskou.

2 Stříkací pistole

Stříkací pistole slouží k držení a vedení stříkacího zařízení.

3 Ovládací panel

Ovládací panel slouží ke zobrazení a nastavení pracovního tlaku.

4 Páčka

Spoušť otevírá a zavírá ventil ve stříkací pistoli. Páčka spouští a zastavuje proud vody.

5 Zarážková páčka

Zarážková páčka odjišťuje spoušť.

6 Aretační páčka

Aretační páčka drží nátrubek ve stříkací pistoli.

7 LED „INDIKÁTOR BATERIE“

LED ukazuje stav nabití baterie.

8 Světla LED „VÝKONNOSTNÍ STUPEŇ“

Světla LED udávají nastavený výkonostní stupeň pracovního tlaku.

9 Aktivační tlačítko

Aktivační tlačítko zapíná ovládací panel a zobrazuje stav pomocí LED diody.

10 Tlačítko

Tlačítko slouží k nastavení pracovního tlaku.

11 Čisticí jehla

Čisticí jehla slouží k čištění trysek.

12 Baterie AAA (IEC-velikost LR03)

Baterie AAA zásobují stříkací pistolí energií.

13 Tryska 3 v 1

Tryska 3 v 1 se skládá z ploché trysky, rotační trysky a rozprašovací trysky, do které lze přidat čisticí prostředek.

3.3 Symboly

Na vysokotlakém čističi, stříkacím zařízení, na trysce 3 v 1 nebo na láhvi s čisticím prostředkem se mohou nacházet symboly s následujícím významem:



V této poloze je nastavena plochá tryska na trysce 3 v 1.



V této poloze je nastavena rotační tryska na trysce 3 v 1.



V této poloze je na trysce 3 v 1 nastaven slabý proud vody a lze přidávat mycí prostředek.



Tryska 3 v 1 nastavujte pouze tehdy, když není stisknuta páčka stříkací pistole.



Zarážková páčka deblokuje v této poloze páčku.



Zarážková páčka blokuje v této poloze páčku.



Láhev s čisticím prostředkem před transportem vyprázdňte, nebo zajistěte tak, aby se nemohla převrátit a pohnout.



Nelikvidujte výrobek s domácím odpadem.



Zaručená hladina akustického výkonu podle směrnice 2000/14/ES v dB(A) za účelem porovnatelnosti akustických emisí výrobků.

STIHL

Tyto symboly označují originální náhradní díly STIHL a originální příslušenství STIHL.

4 Bezpečnostní pokyny

4.1 Varovné symboly

Varovné symboly na vysokotlakém čističi mají následující význam:



Dodržujte bezpečnostní pokyny a jejich opatření.



Návod k použití je třeba si přečíst, porozumět mu a uložit ho pro další potřebu.



Noste ochranné brýle.



- Nemiřte proudem vody na osoby a zvířata.
- Nemiřte proudem vody na elektrická zařízení, elektrické přípojky, zásuvky a vedení vedoucí elektrický proud.
- Nemiřte proudem vody na elektrické přístroje a vysokotlaký čistič.



Pokud je připojovací nebo prodlužovací kabel poškozen: vytáhněte síťovou zástrčku ze zásuvky.



Nepřipojujte vysokotlaký čistič přímo k síti pitné vody.



Během přerušení práce, přepravy, skladování, údržby nebo opravy vysokotlaký čistič vypněte.



Nepoužívejte, nepřeppravujte a neskladujte vysokotlaký čistič při teplotách pod 0 °C.

4.2 Řádné používání

Vysokotlaký čistič STIHL RE 100.0 PLUS slouží k čištění například vozidel, přívěsů, teras, cest a fasád.

Vysokotlaký čistič není vhodný pro komerční použití.

Vysokotlaký čistič se nesmí používat za deště.

▲ VAROVÁNÍ

- V případě použití vysokotlakého čističe v rozporu s určením může dojít k závažnému poranění nebo usmrcení osob a ke vzniku věcných škod.
 - ▶ Používejte vysokotlaký čistič tak, jak je to popsáno v tomto návodu k použití.

Vysokotlaký čistič STIHL RE 100.0 PLUS CONTROL neslouží pro níže uvedená použití:

- čištění azbestového cementu a podobných povrchů
- čištění povrchů, které jsou natřeny nebo nalakovány olovnatou barvou
- čištění povrchů, které přicházejí do kontaktu s potravinami
- čištění samotného vysokotlakého čističe

4.3 Požadavky na uživatele

▲ VAROVÁNÍ

- Uživatelé bez instruktáže nemohou rozpoznat nebo dobře odhadnout nebezpečí hrozící vysokotlakým čističem. Uživatel nebo jiné osoby mohou utrpět těžká nebo smrtelná zranění.



- ▶ Je třeba si přečíst návod k použití, porozumět mu a uschovat jej.

- ▶ Pokud bude vysokotlaký čistič předáván další osobě: zároveň s ním předejte i návod k použití.
- ▶ Zajistěte, aby uživatel splňoval níže uvedené požadavky:
 - Uživatel je odpočatý.

– Tento stroj nesmí používat osoby (včetně dětí) se sníženými psychickými, senzorickými nebo mentálními schopnostmi nebo s nedostatkem zkušeností a znalostí.

– Uživatel je schopen rozpoznat a posoudit nebezpečí hrozící vysokotlakým čističem.

– Uživatel je plnoletý nebo je v souladu s národními předpisy pod dohledem zaškolován pro výkon povolání.

– Před prvním použitím vysokotlakého čističe obdržel uživatel instruktáž od specializovaného pro-

dejce STIHL nebo jiného specialisty.

- Uživatel není pod vlivem alkoholu, léků nebo drog.
- ▶ V případě nejasností: vyhledejte specializovaného prodejce STIHL.

4.4 Oblečení a vybavení

▲ VAROVÁNÍ

- Během práce mohou být předměty velkou rychlostí vymrštěny nahoru. Uživatel může být zraněn.



- ▶ Nosit těsně přiléhající ochranné brýle. Vhodné ochranné brýle byly přezkoušeny podle normy EN 166 nebo podle národních předpisů a jsou s patřičným označením k dostání na trhu.
- ▶ Nosit těsně přiléhající bundu, košili s dlouhým rukávem a dlouhé kalhoty.
- Při práci může dojít k tvorbě aerosolů. Vdechované aerosoly mohou škodit zdraví a vyvolat alergické reakce.
 - ▶ Provést odhad rizik v závislosti na k čištění určenému povrchu a jeho okolí.
 - ▶ Pokud z odhadu rizik vyjde najevo, že se budou vytvářet aerosoly: nosit ochrannou dýchací masku ochranné kategorie FFP2 nebo jiné srovnatelné ochranné kategorie.
- Pokud nosí uživatel nevhodnou obuv, může uklouznout. Uživatel může být zraněn.
 - ▶ Nosit pevnou, uzavřenou obuv s hrubou podrážkou.

4.5 Pracovní pásma a okolí

▲ VAROVÁNÍ

- Nezáúčastněné osoby, děti a zvířata nemohou rozpoznat ani odhadnout nebezpečí hrozící vysokotlakým čističem a do výšky vymrštěnými předměty. Nezáúčastněné osoby, děti a zvířata mohou utrpět těžká zranění a může dojít k věcným škodám.
 - ▶ Nepouštějte nezáúčastněné osoby, děti a zvířata do pracovního pásma.
 - ▶ Vysokotlaký čistič nenechávejte bez dohledu.

▶ Zajistěte, aby si děti s vysokotlakým čističem nemohly hrát.

- Pokud by se pracovalo v dešti nebo ve vlhkém prostředí, může dojít k úrazu elektrickým proudem. Uživatel se může těžce zranit nebo být usmrcen a vysokotlaký čistič se může poškodit.
 - ▶ Nepracujte v dešti.
 - ▶ Vysokotlaký čistič postavte tak, aby na něj nekapala voda a on se nenamočil.
 - ▶ Vysokotlaký čistič postavte mimo vlhké pracovní místo.
- Elektrické součástky vysokotlakého čističe mohou vytvářet jiskry. Jiskry mohou ve snadno hořlavém nebo explozivním okolí vyvolat požáry nebo exploze. Může tím dojít k těžkým úrazům či úmrtí a ke vzniku věcných škod.
 - ▶ Nikdy nepracujte ve snadno hořlavém nebo explozivním okolí.

4.6 Stav odpovídající bezpečnosti

Vysokotlaký čistič je ve stavu odpovídající bezpečnosti, když jsou splněny níže uvedené podmínky:

- Vysokotlaký čistič je nepoškozený.
- Vysokotlaká hadice, rukojeť, spojky a stříkací zařízení jsou nepoškozené.
- Postřikovací zařízení je správně namontováno.
- Připojovací kabel, prodlužovací kabel a jejich síťové konektory jsou nepoškozené.
- Vysokotlaký čistič je čistý a suchý.
- Stříkací zařízení je čisté.
- Ovládací prvky fungují a nejsou změněny.
- Je namontováno pouze originální příslušenství STIHL určené pro tento vysokotlaký čistič.
- Příslušenství je namontováno správně.

▲ VAROVÁNÍ

- Ve stavu neodpovídající bezpečnosti nemohou konstrukční díly již bezpečně fungovat a bezpečnostní zařízení mohou být vyřazena z provozu. Může dojít k těžkým úrazům nebo usmrcení osob.
 - ▶ Pracujte s nepoškozeným vysokotlakým čističem.
 - ▶ Pracujte s nepoškozenou vysokotlakou hadicí, nepoškozenými spojkami a nepoškozeným postřikovacím zařízením.
 - ▶ Postřikovací zařízení namontujte tak, jak je to popsáno v tomto návodu k použití.

- ▶ Pracujte s přípojovacím kabelem, prodlužovacím kabelem a se síťovým konektorem jen tehdy, pokud nejsou poškozené.
- ▶ Pokud je vysokotlaký čistič znečištěný nebo mokrý: vyčistěte vysokotlaký čistič a nechte jej uschnout.
- ▶ Pokud je stříkací zařízení znečištěné: vyčistěte stříkací zařízení.
- ▶ Nepozměňujte vysokotlaký čistič.
- ▶ Pokud nefungují ovládací prvky: nepracujte s vysokotlakým čističem.
- ▶ Nikdy nepřemostňujte svorky baterie dráty nebo jinými kovovými předměty.
- ▶ Vložte baterie dle znázorněných pólů (+/-).
- ▶ Montujte pouze originální příslušenství STIHL určené pro tento vysokotlaký čistič.
- ▶ Příslušenství montujte tak, jak je to popsáno v tomto návodu k použití nebo v návodu k použití daného příslušenství.
- ▶ Nestrkejte do otvorů vysokotlakého čističe žádné předměty.
- ▶ Opotřebené nebo poškozené informační štítky vyměňte.
- ▶ V případě nejasností: vyhledejte odborného prodejce výrobků STIHL.

4.7 Pracovní postup

▲ VAROVÁNÍ

- Uživatel již v určitých situacích nemůže soustředěně pracovat. Uživatel může zakopnout, upadnout a těžce se zranit.
 - ▶ Pracujte klidně a s rozvahou.
 - ▶ Pokud jsou světelné poměry a viditelnost špatné: nepracujte s vysokotlakým čističem.
 - ▶ Obsluhujte vysokotlaký čistič sami.
 - ▶ Dávejte pozor na překážky.
 - ▶ Při práci stůjte na zemi a udržujte rovnováhu. Pokud je nutné pracovat ve výškách: používejte vysokozdvížnou pracovní plošinu nebo bezpečné lešení.
 - ▶ Pokud se dostaví známky únavy: udělejte si pracovní přestávku.
- Pokud se vysokotlaký čistič během práce změní nebo se chová nezvyklým způsobem, může být v provozně nebezpečném stavu. Může dojít k těžkým úrazům osob a ke vzniku věcných škod.
 - ▶ Ukončete práci, vytáhněte síťovou zástrčku ze zásuvky a vyhledejte specializovaného prodejce STIHL.
 - ▶ Používejte vysokotlaký čistič vestoje.
 - ▶ Nezakrývejte vysokotlaký čistič, jinak nebude zajištěna dostatečná výměna chladicího vzduchu.
- Při puštění spouště stříkací pistole se vysokotlaké čerpadlo automaticky vypne a z trysky přestane proudit voda. Vysokotlaký čistič je v pohotovostním režimu a zůstává nadále zapnutý. Při stisknutí spouště stříkací pistole se vysokotlaké čerpadlo automaticky opět zapne a z trysky začne proudit voda. Může dojít k těžkým úrazům osob a ke vzniku věcných škod.
 - ▶ Pokud se nepracuje: zamkněte spoušť stříkací pistole.
- Vytáhněte síťovou zástrčku vysokotlakého čističe ze zásuvky.
 - ▶ Vypněte vysokotlaký čistič.
- Při teplotách pod 0 °C může na čistěných površích a v konstrukčních dílech vysokotlakého čističe zamrznout voda. Uživatel může uklouznout, upadnout a těžce se zranit. Mohou vzniknout věcné škody.
 - ▶ Při teplotách pod 0 °C vysokotlaký čistič nepoužívejte.
- Pokud se tahá za vysokotlakou hadici, vodovodní hadici nebo přípojovací kabel, může se vysokotlaký čistič pohnout a převrátit. Mohou vzniknout věcné škody.
 - ▶ Netahejte za vysokotlakou hadici, vodovodní hadici ani přípojovací kabel.
- Pokud vysokotlaký čistič stojí na šikmé, nerovné nebo nebezpečné ploše, může se pohnout a převrátit. Mohou vzniknout věcné škody.
 - ▶ Stavte vysokotlaký čistič na vodorovnou plochu zpevněnou plochu.
- Pokud se pracuje ve výšce, může vysokotlaký čistič nebo stříkací zařízení spadnout dolů. Může dojít k těžkým úrazům osob a ke vzniku věcných škod.
 - ▶ Používejte vysokozdvížnou pracovní plošinu nebo bezpečné lešení.
 - ▶ Vysokotlaký čistič na vysokozdvížnou pracovní plošinu ani lešení nestavte.
 - ▶ Pokud není dosah vysokotlaké hadice dostatečný: prodlužte vysokotlakou hadici prodlužovací vysokotlakou hadicí.
 - ▶ Zajistěte stříkací zařízení proti pádu dolů.
- Proud vody může z povrchů uvolnit azbestová vlákna. Azbestová vlákna se po uschnutí mohou dostat do vzduchu a mohou pak být vdechnuta. Vdechovaná azbestová vlákna mohou poškodit zdraví.
 - ▶ Nečistěte azbestové povrchy.
- Proud vody může z vozidel nebo strojů uvolnit olej. Olejnatá voda se může dostat do země,



▶ Vypněte vysokotlaký čistič.

▶ Vytáhněte síťovou zástrčku vysokotlakého čističe ze zásuvky.

vody nebo kanalizace. Je tak ohroženo životní prostředí.

- ▶ Čistíte vozidla nebo stroje jen na místech, kde je v odtoku vody nainstalován odlučovač oleje.

- Proud vody může spolu s olovnatou barvou vytvářet olovnaté aerosoly a vodu. Olovnaté aerosoly a olovnatá voda se mohou dostat do země, vody nebo kanalizace. Vdechované aerosoly mohou poškodit zdraví a vyvolat alergické reakce. Je tak ohroženo životní prostředí.

- ▶ Nečistěte povrchy, které jsou natřeny nebo nalakovány olovnatou barvou.

- Proud vody může poškodit choulostivé povrchy. Mohou vzniknout věcné škody.

- ▶ Nečistěte choulostivé povrchy rotační tryskou.

- ▶ Choulostivé povrchy z gumy, látky, ze dřeva nebo z podobných materiálů čistěte se sníženým pracovním tlakem a s větším odstupem.

- Pokud se rotační tryska během práce ponoří do znečištěné vody nebo se v ní používá, může se poškodit.

- ▶ Nepoužívejte rotační trysku ve znečištěné vodě.

- ▶ Při čištění nádob: vyprázdněte nádobu a během čištění nechte odtékat vodu.

- Nasáté snadno hořlavé nebo explozivní kapaliny mohou vyvolat požáry a exploze. Může tak dojít k těžkým úrazům či úmrtí osob a ke vzniku věcných škod.

- ▶ Nenasávejte snadno hořlavé nebo explozivní kapaliny a nepostřikujte je.

- Nasáté dráždivé, žíravé a jedovaté kapaliny mohou ohrozit zdraví a poškodit konstrukční díly vysokotlakého čističe. Může tak dojít k těžkým úrazům či úmrtí osob a ke vzniku věcných škod.

- ▶ Nenasávejte dráždivé, žíravé a jedovaté kapaliny a nepostřikujte je.

- Silný proud vody může způsobit závažná poranění osob a zvířat nebo věcné škody.



- ▶ Nemiňte proudem vody na osoby a zvířata.

- ▶ Nemiňte proudem vody do míst, kam není dobře vidět.

- ▶ Nečistěte oblečené oblečení.

- ▶ Nečistěte nazuté boty.

- Pokud se elektrická zařízení, elektrické přípojky, zásuvky a vedení vedoucí elektrický proud dostanou do kontaktu s vodou, může

dojít k úrazu elektrickým proudem. Může tak dojít k těžkým úrazům či úmrtí osob a ke vzniku věcných škod.



- ▶ Nemiňte proudem vody na elektrická zařízení, elektrické přípojky, zásuvky a vedení vedoucí elektrický proud.

- ▶ Nemiňte proudem vody na připojovací nebo na prodlužovací kabel.

- Pokud se elektrická zařízení nebo vysokotlaký čistič dostanou do kontaktu s vodou, může dojít k úrazu elektrickým proudem. Uživatel může utrpět těžká nebo smrtelná zranění a mohou vzniknout věcné škody.



- ▶ Nemiňte proudem vody na elektrické přístroje a vysokotlaký čistič.

- ▶ Zajistěte, aby elektrická zařízení a vysokotlaký čistič byly daleko od čištěného povrchu.

- Nesprávně uložená vysokotlaká hadice se může poškodit. V důsledku poškození může do okolí nekontrolovaně pod vysokým tlakem unikat voda. Může dojít k těžkým úrazům osob a ke vzniku věcných škod.

- ▶ Nemiňte proudem vody na vysokotlakou hadici.

- ▶ Uložte vysokotlakou hadici tak, aby nebyla napnutá nebo zamotaná.

- ▶ Uložte vysokotlakou hadici tak, aby nebyla poškozená, zalomená nebo stlačená a nikde se neodírala.

- ▶ Chraňte vysokotlakou hadici před horkem, olejem a chemikáliemi.

- Nesprávně uložená vodovodní hadice se může poškodit a osoby o ni mohou zakopnout. Osoby se mohou poranit a vodovodní hadice se může poškodit.

- ▶ Nemiňte proudem vody na vodovodní hadici.

- ▶ Uložte a označte vodovodní hadici tak, aby o ni osoby nemohly zakopnout.

- ▶ Uložte vodovodní hadici tak, aby nebyla napnutá nebo zamotaná.

- ▶ Uložte vodovodní hadici tak, aby nebyla poškozená, zalomená nebo stlačená a nikde se neodírala.

- ▶ Chraňte vodovodní hadici před horkem, olejem a chemikáliemi.

- Silný proud vody způsobuje reakční síly.

V důsledku vzniklých reakčních sil může uživatel ztratit nad stříkacím zařízením kontrolu. Uživatel může utrpět těžká zranění a mohou vzniknout věcné škody.

- ▶ Držte stříkací pistoli pevně oběma rukama.
- ▶ Pracujte tak, jak je to popsáno v tomto návodu k použití.

4.8 Čisticí prostředky

▲ VAROVÁNÍ

- Pokud by se čisticí prostředky dostaly do styku s pokožkou nebo očima, může dojít k podráždění pokožky či očí.
 - ▶ Dbejte na návod k použití čisticího prostředku.
 - ▶ Vyhnete se kontaktu s čisticími prostředky.
 - ▶ Pokud došlo ke kontaktu s pokožkou: dotčená místa pokožky umyjte velkým množstvím vody a mýdlem.
 - ▶ Pokud došlo ke kontaktu s očima: vyplachujte oči nejméně po dobu 15 minut velkým množstvím vody a vyhledejte lékaře.
- Nesprávné nebo nevhodné čisticí prostředky mohou poškodit vysokotlaký čistič nebo povrch čištěného předmětu nebo uškodit životnímu prostředí.
 - ▶ STIHL doporučuje používat originální čisticí prostředky STIHL.
 - ▶ Dbejte na návod k použití čisticího prostředku.
 - ▶ V případě nejasností: vyhledejte specializovaného prodejce STIHL.

4.9 Připojení vody

▲ VAROVÁNÍ

- Při puštění spouště stříkací pistole vznikne ve vodovodní hadici zpětný ráz. V důsledku zpětného rázu může dojít ke vtlačení znečištěné vody zpět do sítě pitné vody. Může dojít ke znečištění pitné vody.



- ▶ Nepřipojujte vysokotlaký čistič přímo k sítí pitné vody.

- ▶ Dodržujte předpisy vodáren. Pokud je to vyžadováno, použijte pro připojení k sítí pitné vody systémové oddělovací zařízení odpovídající předpisům (např. zábranu proti zpětnému průtoku).
- Znečištěná voda nebo voda obsahující písek mohou poškodit konstrukční díly vysokotlakého čističe.
 - ▶ Používejte čistou vodu.
 - ▶ Pokud se používá znečištěná voda nebo voda obsahující písek: používejte spolu s vysokotlakým čističem vodní filtr.

- Pokud je do vysokotlakého čističe přiváděno příliš málo vody, mohou se jeho konstrukční díly poškodit.
 - ▶ Zcela otevřete vodní kohoutek.
 - ▶ Zajistěte, aby bylo do vysokotlakého čističe přiváděno dostatek vody, 18.

4.10 Elektrické připojení

Kontakt s konstrukčními díly vedoucími elektrický proud může vzniknout z těchto příčin:

- Je poškozen připojovací kabel nebo prodlužovací kabel.
- Elektrická vidlice připojovacího kabelu nebo prodlužovacího kabelu je poškozená.
- Zásuvka není správně nainstalovaná.

▲ NEBEZPEČÍ

- Kontakt s konstrukčními díly vedoucími elektrický proud může způsobit úraz elektrickým proudem. Uživatel může utrpět těžké nebo smrtelné zranění.
 - ▶ Zajistěte, aby připojovací kabel, prodlužovací kabel a jejich elektrické vidlice nebyly poškozeny.



Pokud je připojovací kabel nebo prodlužovací kabel poškozen:

- ▶ Poškozeného místa se nedotýkejte.
- ▶ Vytáhněte elektrickou vidlici ze zásuvky.
- ▶ Připojovacího kabelu, prodlužovacího kabelu a jejich elektrických vidlic se dotýkejte pouze suchými rukama.
- ▶ Zasuňte elektrickou vidlici připojovacího kabelu nebo prodlužovacího kabelu do správně nainstalované a zajištěné zásuvky s ochranným kontaktem.
- ▶ Síťové připojení musí provést kvalifikovaný elektrikář v souladu s požadavky normy IEC 60364-1. Doporučujeme připojit elektrické napájení k tomuto stroji buď přes proudový chránič, který při překročení 30mA svodového proudu unikajícího do země po dobu 30 ms přeruší přívod energie, nebo přes zemnicí jistič.
- Poškozený nebo nevhodný prodlužovací kabel může vést k zásahu elektrickým proudem. Může dojít k těžkým úrazům nebo usmrcení osob.
 - ▶ Používejte prodlužovací kabel se správným kabelovým průřezem, 18.2.
 - ▶ Používejte prodlužovací kabel chráněný proti stříkající vodě, který je schválený pro použití venku.
 - ▶ Používejte prodlužovací kabel, který má stejné vlastnosti jako připojovací kabel vysokotlakého čističe, 18.2.

- ▶ Doporučujeme k tomu používat kabelový buben, který zajistí, aby zásuvka byla minimálně 60 mm nad úroveň země.

⚠ VAROVÁNÍ

- Během práce může nesprávné síťové napětí nebo nesprávná síťová frekvence vést k přepětí ve vysokotlakém čističi. Vysokotlaký čistič se může poškodit.
 - ▶ Zajistěte, aby síťové napětí a síťová frekvence elektrické sítě souhlasily s údaji na výkonnostním štítku vysokotlakého čističe.
- Pokud je na vícenásobnou zásuvku připojeno více elektrických spotřebičů, může během práce dojít k přetížení elektrických konstrukčních dílů. Elektrické konstrukční díly se mohou zahřát a způsobit požár. Může tak dojít k těžkým úrazům či úmrtí osob a ke vzniku věcných škod.
 - ▶ Připojujte do zásuvky jen samotný vysokotlaký čistič.
 - ▶ Nepřipojujte vysokotlaký čistič do vícenásobných zásuvek.
- Nesprávně vedený přípojovací nebo prodlužovací kabel může být poškozen a osoby o něj mohou zakopnout. Osoby mohou být zraněny a přípojovací nebo prodlužovací kabel může být poškozen.
 - ▶ Uložte přípojovací i prodlužovací kabel tak, aby nemohly přijít do kontaktu s proudem vody.
 - ▶ Uložte a označte přípojovací i prodlužovací kabel tak, aby o ně osoby nemohly zakopnout.
 - ▶ Přípojovací kabel a prodlužovací kabel ved'te tak, aby nebyly napnuté nebo smotané.
 - ▶ Přípojovací kabel a prodlužovací kabel ved'te tak, aby nemohly být poškozeny, zlomeny, skřípnuty a neodíraly se.
 - ▶ Přípojovací kabel a prodlužovací kabel chraňte před horkem, olejem a chemikáliemi.
 - ▶ Přípojovací kabel a prodlužovací kabel ved'te po suchém podkladu.
- Během práce se prodlužovací kabel zahřívá. Pokud teplo nemůže odcházet, může způsobit požár.
 - ▶ V případě použití kabelového bubnu: kabelový buben kompletně odviňte.

4.11 Přeprava

⚠ VAROVÁNÍ

- Během přepravy se může vysokotlaký čistič převrátit nebo se pohnout. Může dojít k úrazům osob a ke vzniku věcných škod.
 - ▶ Zamkněte spoušť stříkací pistole.



- ▶ Vypněte vysokotlaký čistič.



- ▶ Vytáhněte síťovou zástrčku vysokotlakého čističe ze zásuvky.
 - ▶ Láhev s čisticím prostředkem zajistěte tak, aby se nemohla převrátit a pohnout.
- ▶ Vysokotlaký čistič zajistěte upínacími pásy, řemeny nebo síť tak, aby se nemohl převrátit a nemohl se pohnout.
- Voda může při teplotách pod 0°C v konstrukčních dílech zmrznout. Vysokotlaký čistič se může poškodit.
 - ▶ Vysokotlakou hadici a stříkací zařízení vyprázdnit.
 - ▶ Pokud nemůže být vysokotlaký čistič přepravován v proti mrazu zajištěném stavu: chraňte vysokotlaký čistič mrazuvzdorným prostředkem na bázi glykolu.



4.12 Skladování

⚠ VAROVÁNÍ

- Děti nemohou rozpoznat ani odhadnout nebezpečí vysokotlakého čističe. Děti mohou utrpět těžké úrazy.
 - ▶ Zajistěte páku stříkací pistole.



- ▶ Vypněte vysokotlaký čistič.

- ▶ Vysokotlaký čistič vytáhněte ze zásuvky.
- ▶ Vysokotlaký čistič skladujte mimo dosah dětí.
- Elektrické kontakty na vysokotlakém čističi a kovové konstrukční díly mohou vlivem vlhka korodovat. Vysokotlaký čistič se může poškodit.
 - ▶ Vysokotlaký čistič skladujte v čistém a suchém stavu.
- Voda může při teplotách pod 0 °C v součástkách vysokotlakého čističe zamrznout. Vysokotlaký čistič se může poškodit.
 - ▶ Vyprázdněte vysokotlakou hadici a stříkací zařízení.



- ▶ Pokud nelze vysokotlaký čistič skladovat se zajištěním proti mrazu: vysokotlaký čistič je nutno

chránit mrazuvzdorným prostředkem na základě glykolu.

4.13 Čištění, údržba a opravy

▲ VAROVÁNÍ

- Pokud je během čištění, údržby či opravy zasunutá síťová zástrčka do zásuvky, může se vysokotlaký čistič nechtěně zapnout. Může dojít k těžkým úrazům osob a ke vzniku věcných škod.

► Zamkněte spoušť stříkáci pistole.



► Vypněte vysokotlaký čistič.

► Vytáhněte síťovou zástrčku vysokotlakého čističe ze zásuvky.

- Ostré čisticí pomůcky, čištění proudem vody nebo špičatými předměty mohou vysokotlaký čistič poškodit. Pokud se vysokotlaký čistič nečistí správně, nemohou již konstrukční díly správně fungovat a bezpečnostní zařízení mohou být vyřazena z provozu. Osoby mohou utrpět těžká zranění.

► Čistěte vysokotlaký čistič tak, jak je to popsáno v tomto návodu k použití.

- Pokud vysokotlaký čistič není správně udržován nebo opravován, nemohou již konstrukční díly správně fungovat a bezpečnostní zařízení mohou být vyřazena z provozu. Může dojít k těžkým úrazům nebo usmrcení osob.

► Nikdy na vysokotlakém čističi neprovádějte opravy ani údržbářské úkony sami.

► Pokud je přípojovací kabel defektní nebo poškozený: nechte přípojovací kabel vyměnit specializovaným prodejcem STIHL.

► Pokud musí být provedena údržba či oprava vysokotlakého čističe: vyhledejte specializovaného prodejce STIHL.

4.14 Baterie

▲ VAROVÁNÍ

- Baterie není chráněna proti všem okolním vlivům. Pokud je baterie vystavena určitým okolním vlivům, může začít hořet nebo explodovat. Může dojít k těžkým úrazům osob a ke vzniku věcných škod.

► Baterie chraňte před horkem a ohněm.

► Baterie neházejte do ohně.

► Baterie používejte a skladujte v tepelném pásmu mezi 0 °C a + 60 °C.

► Baterie neponožujte do kapaliny.

► Baterie nevystavujte vysokému tlaku.

► Baterie nevystavujte mikrovláknům.

► Baterie chraňte před chemikáliemi a solemi.






- Z poškozené baterie může vystupovat kapalina. Pokud by se kapalina dostala do styku s pokožkou nebo očima, může dojít k podráždění pokožky či očí.
 - Zabraňte kontaktu s kapalinou.
 - Pokud došlo ke kontaktu s pokožkou: dotčená místa pokožky umyjte velkým množstvím vody a mýdlem.
 - Pokud došlo ke kontaktu s očima: vyplachujte oči nejméně po dobu 15 minut velkým množstvím vody a vyhledejte lékaře.
 - Baterie nedobíjejte, neotevírejte, nevhazujte do ohně a nezkratujte.
- Spolknutí baterie může během 2 hodin způsobit těžká zranění nebo smrt kvůli vnitřním spaleninám a perforaci jícnu.
 - Baterie a ovládací panel skladujte mimo dosah dětí a jiných nepovolaných osob.
 - Kryt ovládacího panelu vždy pevně uzavřete. Pokud se kryt nedá zavřít, vyjměte baterii a nechejte si vyměnit ovládací panel odborným prodejcem STIHL.
 - Pokud dojde ke spolknutí baterie: nevyvolávejte zvracení. Mohlo by to vést k tomu, že se baterie zasekne v jícnu. Okamžitě vyhledejte lékaře.
- I zdánlivě zcela vybitá baterie může stále produkovat nebezpečný zkratový proud nebo může vytéct. Může dojít k těžkým úrazům osob a ke vzniku věcných škod.
 - Dbejte na všechny zákonné předpisy o likvidaci. Vybité baterie okamžitě zlikvidujte. Nerozkládejte je a nelikvidujte v ohni.

5 Příprava vysokotlakého čističe k práci

5.1 Příprava vysokotlakého čističe k použití

Před každým započatím práce se musí provést níže uvedené kroky:

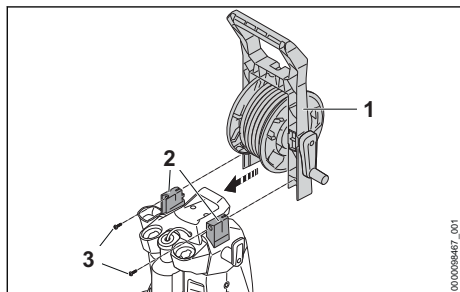
- Zajistěte, aby se vysokotlaký čistič, vysokotlaká hadice, hadicová spojka a přípojovací kabel nacházely ve stavu bezpečném pro použití, 4.6.
- Vyčistěte vysokotlaký čistič, 14.2.
- Pokud se používá vodní filtr: zkontrolujte zašpinění a v případě potřeby jej vyčistěte, 14.5.
- Vysokotlaký čistič pokládejte výhradně na stabilní a rovný podklad tak, aby se nemohl převrátit či uklouznout.
- Vysokotlakou hadici celou odviňte z hadicového bubnu, 10.2.
- Namontujte stříkáci pistoli, 6.3.

- ▶ Namontujte stříkáci trubku,  6.4.
- ▶ Pokud se používá tryska: namontujte trysku,  6.5.
- ▶ Pokud se používá čisticí prostředek: pracujte s čisticím prostředkem a s lahvi s čisticím prostředkem,  10.6.
- ▶ Připojte vodu,  7.
- ▶ Elektrické připojení vysokotlakého čističe,  8.
- ▶ Pokud tyto kroky nemohou být provedeny: vysokotlaký čistič nepoužívejte a vyhledejte odborného prodejce výrobků STIHL.

6 Smontování vysokotlakého čističe

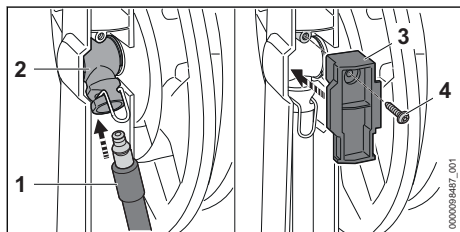
6.1 Smontování vysokotlakého čističe

Montáž rukojeti s hadicovým bubnem



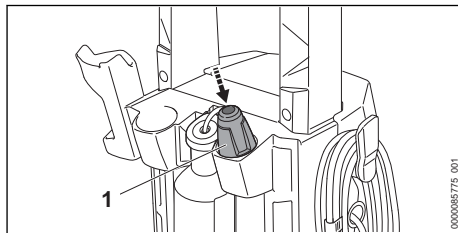
- ▶ Nasuňte rukojeť (1) na držáky (2).
- ▶ Šrouby (3) zašroubovat a pevně utáhnout.

Připojení hadicového bubnu



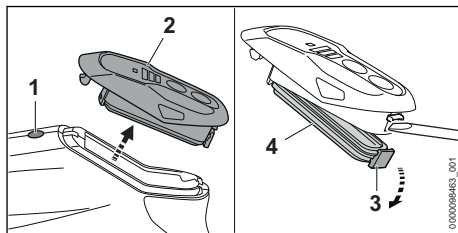
- ▶ Vložte nátrubek (1) do spojky (2). Nátrubek (1) slyšitelně zacvakne.
- ▶ Kryt (3) připevněte pomocí šroubu (4).

Vložení trysek

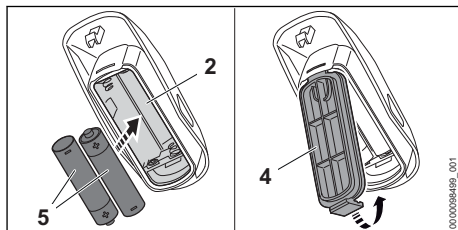


- ▶ Vložte trysku (1) 3-v-1.

6.2 Vsazení baterií



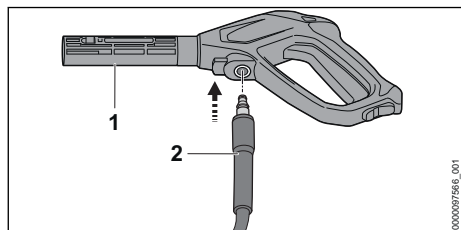
- ▶ Stiskněte pojistné tlačítko (1).
- ▶ Sejměte ovládací panel (2).
- ▶ Otevřete zarážkovou páčku (3).
- ▶ Sejměte víko (4).



- ▶ Vložte baterie (5) dle znázorněných pólů (+/-) do ovládacího panelu (2).
- ▶ Zavřete kryt (4).
- ▶ Vložte ovládací panel do stříkáci pistole. Ovládací panel se slyšitelně zaaretuje.

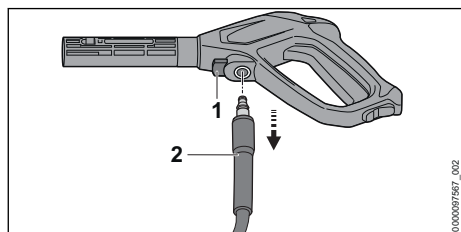
6.3 Montáž a demontáž stříkací pistole

6.3.1 Montáž stříkací pistole



- ▶ Vsuňte nátrubek (2) do stříkací pistole (1). Nátrubek (2) slyšitelně zacvakne.
- ▶ Pokud lze nátrubek (2) zasunout do stříkací pistole (1) těžko: namažte těsnění nátrubku (2) mazivem na armatury.

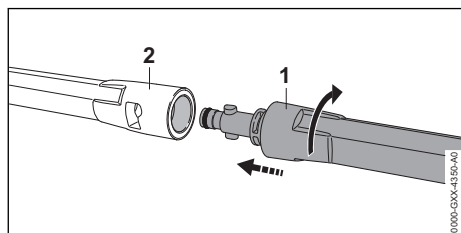
6.3.2 Demontáž stříkací pistole



- ▶ Stiskněte aretační páčku (1) a držte ji stisknutou.
- ▶ Vytáhněte nátrubek (2).

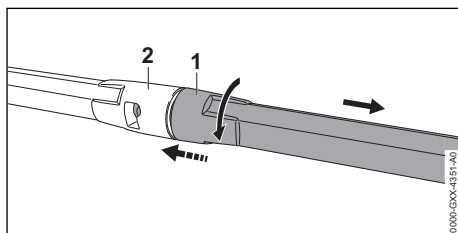
6.4 Montáž a demontáž stříkací trubky

6.4.1 Montáž stříkací trubky



- ▶ Stříkací trubku (1) vsunout do stříkací pistole (2).
- ▶ Stříkací trubku (1) tak dlouho otáčet, až se zaaretuje.
- ▶ Pokud se dá stříkací trubka (1) jen těžce zasunout do stříkací pistole (2): těsnění na stříkací trubce (1) namazat tukem na armatury.

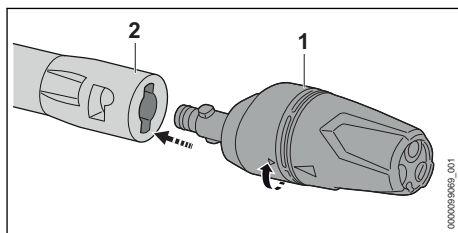
6.4.2 Demontáž stříkací trubky



- ▶ Stříkací trubku (1) a stříkací pistolí (2) stlačit dohromady a až na doraz jimi otočit.
- ▶ Stříkací trubku (1) a stříkací pistolí (2) vzájemným odtažením rozpojit.

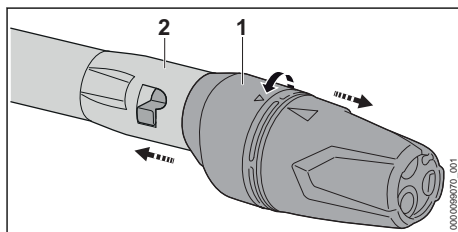
6.5 Montáž a demontáž trysky

6.5.1 Montáž trysky



- ▶ Nasuňte trysku (1) do stříkací trubky (2).
- ▶ Otáčejte tryskou (1) tak dlouho, dokud nezacvakne.
- ▶ Pokud lze trysku (1) zasunout do stříkací trubky (2) těžko: promažte těsnění trysky (1) mazivem na armatury.

6.5.2 Demontáž trysky



- ▶ Tiskněte trysku (1) a stříkací trubku (2) proti sobě a otočte jimi až na doraz.
- ▶ Rozpojte trysku (1) a stříkací trubku (2) tahem od sebe.

7 Připojení na vodní zdroj

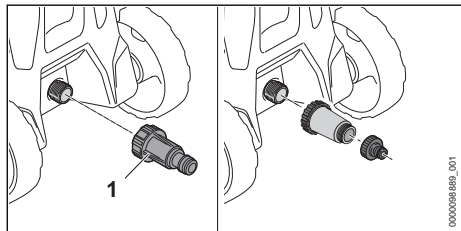
7.1 Připojení vysokotlakého čističe k vodovodní síti

Připojení vodního filtru

Pokud se vysokotlaký čistič používá s vodou obsahující písek nebo vodou z cistern, musí být k vysokotlakému čističi připojený vodní filtr. Vodní filtr filtruje z vody písek a nečistoty a chrání tím konstrukční díly vysokotlakého čističe před poškozením.

Vodní filtr může být v závislosti na trhu přiložen k vysokotlakému čističi.

- ▶ Odšroubujte nátrubek.

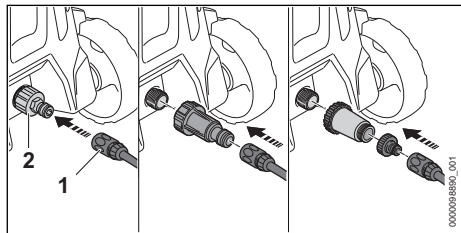


- ▶ Našroubujte vodní filtr (1) na přívod vody a rukou jej pevně utáhněte.

Připojení vodovodní hadice

Vodovodní hadice musí splňovat následující podmínky:

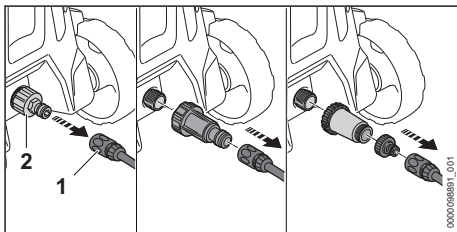
- Vodovodní hadice má průměr 1/2".
- Vodovodní hadice je dlouhá 10–25 m.
- ▶ Připojte vodovodní hadici na vodovodní kohoutek.
- ▶ Zcela otevřete vodovodní kohoutek a propláchněte vodovodní hadici vodou. Z vodovodní hadice se vypláchne písek a nečistoty. Vodovodní hadice se odvzdušní.
- ▶ Zavřete vodovodní kohoutek.



- ▶ Nasuňte spojku (1) na nátrubek (2). Spojka (1) slyšitelně zacvakne.
- ▶ Zcela otevřete vodovodní kohoutek.
- ▶ Pokud je na stříkací pistoli namontována stříkací trubka: demontujte stříkací trubku.

- ▶ Stlačte spoušť stříkací pistole tak dlouho, dokud ze stříkací pistole nebude vystupovat rovnoměrný proud vody.
- ▶ Pusťte spoušť stříkací pistole.
- ▶ Zamkněte spoušť stříkací pistole.
- ▶ Namontujte stříkací trubku.
- ▶ Namontujte trysku.

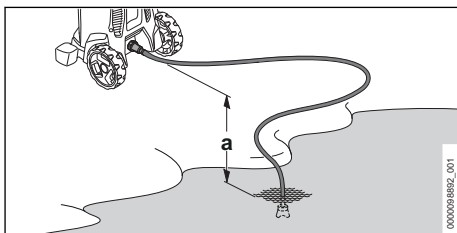
Sejmutí vodovodní hadice




- ▶ Zavřete vodovodní kohoutek.
- ▶ Pro odjištění spojky: zatáhněte za kroužek (1) nebo jím otočte a podržte jej tak.
- ▶ Stáhněte spojku z nátrubku (2).

7.2 Připojení vysokotlakého čističe k jinému vodnímu zdroji

Vysokotlaký čistič může nasávat vodu z barelů na dešťovou vodu, cisteren a z tekoucích nebo stojatých vod.



Aby bylo možné nasávat vodu, nesmí výškový rozdíl mezi vysokotlakým čističem a vodním zdrojem překročit maximální sací výšku (a),  18.1.

Je nutné použít správnou odsávací sadu STIHL. K odsávací sadě je přiložena vodovodní hadice se speciální spojkou.

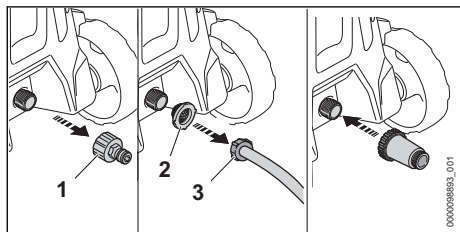
Správná odsávací sada STIHL může být v závislosti na trhu přiložena k vysokotlakému čističi.

Připojení vodního filtru

Pokud se vysokotlaký čistič používá s vodou z barelů na dešťovou vodu, cisteren nebo z tekoucích či stojatých vod obsahující písek,

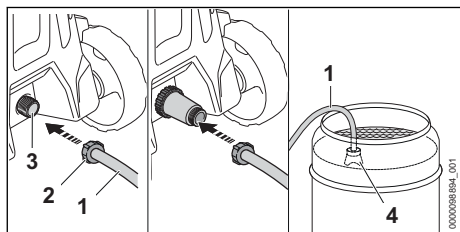
musí být k vysokotlakému čističi připojený vodní filtr.

Vodní filtr může být v závislosti na trhu přiložen k vysokotlakému čističi.



- ▶ Odšroubujte nátrubek (1).
- ▶ Sítko pro přívodní vodu (2) vsadte do spojky vodovodní hadice (3).

Připojení vodovodní hadice



- ▶ Naplňte vodovodní hadici (1) vodou tak, aby v ní nezbyl žádný vzduch.
- ▶ Našroubujte na připojovací nátrubek vysokotlakého čističe (3) spojku (2) a rukou ji utáhněte.
- ▶ Zavěste sací zvon (4) do vodního zdroje tak, aby se sací zvon (4) nedotýkal dna.
- ▶ Pokud je na vysokotlaké hadici namontována stříkácí pistole: demontujte stříkácí pistoli.
- ▶ Podržte vysokotlakou hadici dolů.
- ▶ Pust'te vysokotlaký čistič na tak dlouho, dokud z vysokotlaké hadice nebude vystupovat rovnoměrný proud vody.

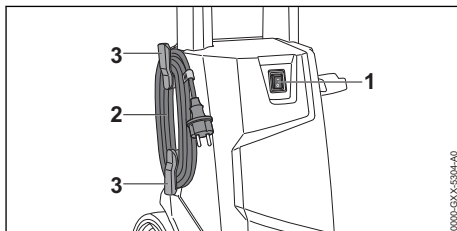
UPOZORNĚNÍ

- Pokud vysokotlaký čistič nenasává vodu, může čerpadlo běžet nasucho a vysokotlaký čistič se může poškodit.
 - ▶ Pokud po dvou minutách nevytéká z vysokotlakého čističe žádná voda: vypněte vysokotlaký čistič a zkontrolujte přívod vody.
- ▶ Vypněte vysokotlaký čistič.
- ▶ Namontujte stříkácí pistoli na vysokotlakou hadici.
- ▶ Stiskněte a podržte spoušť stříkácí pistole.

- ▶ Zapněte vysokotlaký čistič.

8 Elektrické připojení vysokotlakého čističe

8.1 Elektrické připojení vysokotlakého čističe

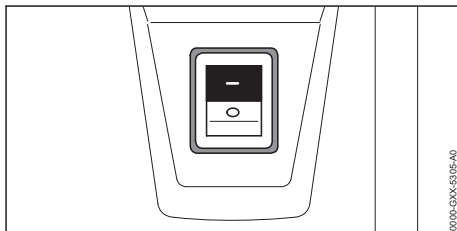


- ▶ Klopný spínač (1) nastavit do polohy 0.
- ▶ Připojovací kabel (2) sejmout z držáků (3).
- ▶ Elektrickou vidlici připojovacího kabelu (2) zasunout do správně nainstalované zásuvky.

9 Zapínání a vypínání vysokotlakého čističe

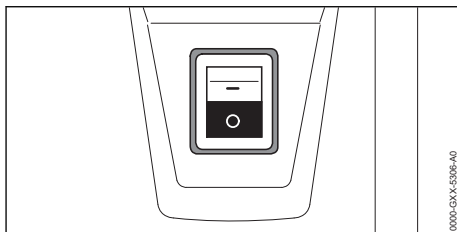
9.1 Zapněte vysokotlaký čistič

Při zapnutí vysokotlakého čističe může při nepřiznivých poměrech v elektrické síti docházet ke kolísání napětí. Kolísání napětí může mít negativní vliv na jiné připojené spotřebiče.



- ▶ Nastavte kolébkový spínač do polohy I.

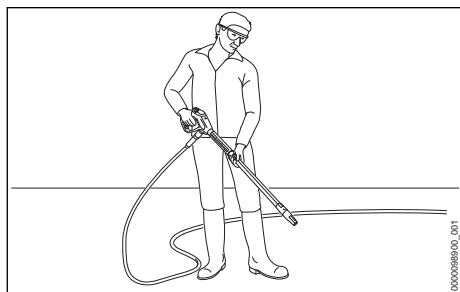
9.2 Vysokotlaký čistič vypnout.



- ▶ Klopný spínač nastavit do polohy 0.

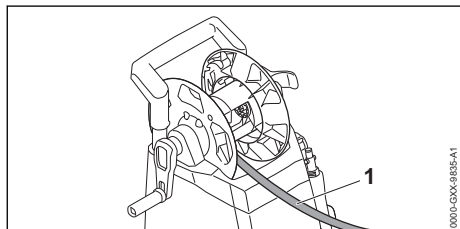
10 Práce s vysokotlakým čističem

10.1 Držení a vedení stříkací pistole



- ▶ Držte stříkací pistolí pevně jednou rukou za rukojeť tak, aby palec obepínal rukojeť.
- ▶ Držte stříkací trubku pevně druhou rukou tak, aby palec obepínal stříkací trubku.
- ▶ Nasměrujte trysku k zemi.

10.2 Odvinutí vysokotlaké hadice



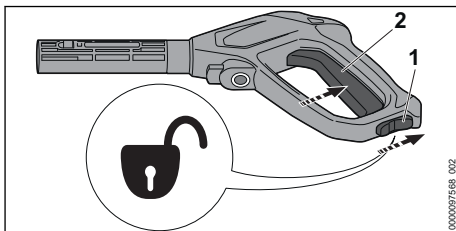
! VAROVÁNÍ

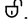
- Když se pustí páka stříkací pistole vznikne na vysokotlaké hadici zpětný náraz. Zpětným rázem se vysokotlaká hadice rozšíří. Pokud se vysokotlaká hadice zcela neodvinula od hadicového bubnu, nemá vysokotlaká hadice dost místa na rozvinutí a může se poškodit. Voda může kvůli vysokému tlaku nekontrolovaně unikat do okolí. Může dojít k těžkým úrazům osob a ke vzniku věcných škod.

- ▶ Vysokotlakou hadici kompletně odviňte.
- ▶ Vysokotlakou hadici (1) kompletně odviňte.

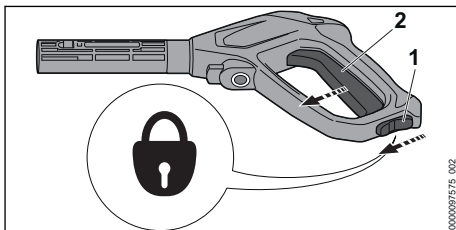
10.3 Stisknutí a zamknutí spouště stříkací pistole


Stisknutí spouště stříkací pistole



- ▶ Posuňte záračkovou páčku (1) do polohy .
- ▶ Stiskněte a podržte spoušť (2). Vysokotlaké čerpadlo se automaticky zapne a z trysky proudí voda.

Zamknutí spouště stříkací pistole



- ▶ Pusťte spoušť (2). Vysokotlaké čerpadlo se automaticky vypne a z trysky už neproudí voda. Vysokotlaký čistič je nadále zapnutý.
- ▶ Posuňte záračkovou páčku (1) do polohy .

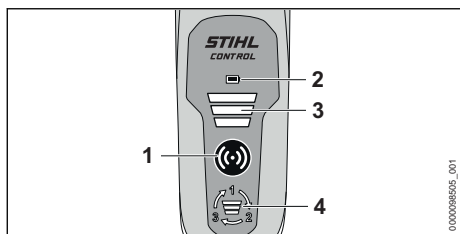
10.4 Nastavte pracovní tlak

V závislosti na použití mohou být nastaveny 3 výkonnostní stupně. Světla LED „VÝKONNOSTNÍ STUPEŇ“ udávají nastavený výkonnostní stupeň. Čím vyšší je výkonnostní stupeň, tím vyšší je pracovní tlak.

Pomocí vysokého pracovního tlaku se může pracovat, když mají být odstraněny odolné nečistoty.

Pomocí nízkého pracovního tlaku se může pracovat, když mají být odstraněny nečistoty z citlivých povrchů.

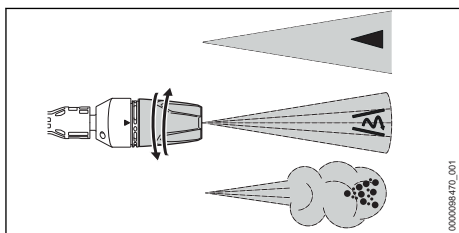
- ▶ Zapněte vysokotlaký čistič.



- ▶ Stiskněte aktivizační tlačítko (1). Aktivizační tlačítko (1), LED „INDIKÁTOR BATERIE“ (2) a LED „VÝKONNOSTNÍ STUPEŇ“ (3) svítí zeleně: Je možné nastavit pracovní tlak.
- ▶ Stiskněte tlačítko (4). Tím je nastaven následující výkonnostní stupeň. Po třetím výkonnostním stupni následuje opět první výkonnostní stupeň.
- ▶ Stiskněte tlačítko (4) tolikrát, až je nastaven požadovaný výkonnostní stupeň

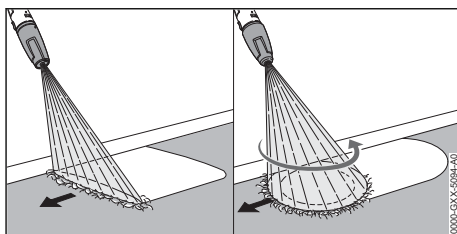
Jakmile vypnete vysokotlaký čistič, ovládací panel se po 5 minutách automaticky vypne.

10.5 Čištění



Tryska 3 v 1 může být nastavena v závislosti na použití

- Plochá tryska se hodí k čištění malých a středních nečistot.
- Rotační tryska se hodí k čištění uplávajících nečistot na necitlivém povrchu.
- Rozprašovací tryska se hodí pro čištění pomocí čistícího prostředku.
- ▶ Vodní proud před čištěním nasměrovat na nenápadné místo a přezkoušet, nebude-li povrch poškozen.
- ▶ Vzdálenost trysky k čištění určeného povrchu zvolte tak, aby k čištění určený povrch nebyl poškozen.
- ▶ Trysku 3 v 1 nastavte tak, aby k čištění určený povrch nebyl poškozen.
- ▶ Trysku 3 v 1 přestavte pouze tehdy, když není spuštěn stříkací pistole spuštěna.

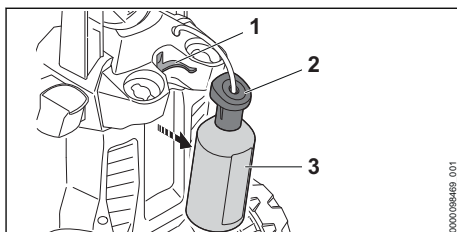


- ▶ Se stříkacím zařízením pohybujte stejně pomalu podél k čištění určeného povrchu.
- ▶ Pomalu a kontrolovaně kráčejte vpřed.

10.6 Práce s čistícími prostředky

Čistící prostředky mohou zesílit čistící účinek vody.

STIHL doporučuje používat čistící prostředky značky STIHL.



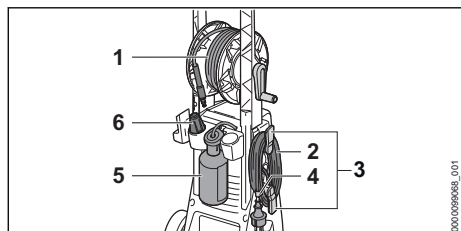
- ▶ Vyjmete láhev na čistící prostředek (3).
- ▶ Odšroubujte kryt (2).
- ▶ Dávkujte a použijte čistící prostředek podle popisu v návodu k použití čistícího prostředku.
- ▶ Našroubujte kryt na láhev s čistícím prostředkem (3) a rukou ji pevně utáhněte.
- ▶ Vložte láhev s čistícím prostředkem (3) do držáku (1) na vysokotlakém čističi.
- ▶ Otáčejte tryskou 3 v 1 do polohy a nastavte nejvyšší stupeň výkonu.

11 Po skončení práce

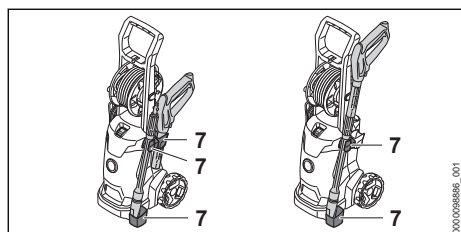
11.1 Po skončení práce

- ▶ Pokud se pracovalo s čistícím prostředkem: vysokotlaký čistič vypláchněte.
- ▶ Vypněte vysokotlaký čistič a vytáhněte síťovou zástrčku ze zásuvky.
- ▶ Pokud je vysokotlaký čistič připojen k vodovodní síti: zavřete vodovodní kohoutek.
- ▶ Stiskněte spoušť stříkací pistole. Tlak vody se odbourá.
- ▶ Zamkněte spoušť stříkací pistole.
- ▶ Odpojte vysokotlaký čistič od vodního zdroje.
- ▶ Demontujte vodovodní hadici.

- ▶ Demontujte a vyčistěte trysku a stříkací trubku.
- ▶ Demontujte stříkací pistoli a nechte z ní vytéct zbylou vodu.
- ▶ Vyčistěte vysokotlaký čistič.



- ▶ Vysokotlakou hadicí (1) hadici navlečte rovnoměrně.
- ▶ Navlečte přípojovací kabel (2) na držák (3).
- ▶ Připevněte přípojovací kabel (2) klipem (4).
- ▶ Použijte láhev na čisticí prostředek (5).
- ▶ Vložte trysku (6).



- ▶ Uložte stříkací zařízení do držáků (7) na vysokotlakém čističi.

11.2 Chraňte vysokotlaký čistič mrazuvzdorným prostředkem

Pokud nelze vysokotlaký čistič transportovat nebo skladovat se zajištěním proti mrazu, vysokotlaký čistič se musí chránit mrazuvzdorným prostředkem na základě glykolu. Mrazuvzdorný prostředek zabraňuje tomu, aby ve vysokotlakém čističi zamrzla voda a vysokotlaký čistič poškodila.

- ▶ Demontujte vysokotlakou hadici.
- ▶ Na vysokotlaký čistič připojte co nejkratší vodní hadici.
Čím je vodní hadice kratší, tím méně mrazuvzdorného prostředku je potřeba.
- ▶ Mrazuvzdorný prostředek namíchejte tak, jak je to popsáno v návodu k použití mrazuvzdorného prostředku.
- ▶ Mrazuvzdorný prostředek nalijte do čisté nádoby.
- ▶ Hadici na vodu ponořte do nádoby s mrazuvzdorným prostředkem.

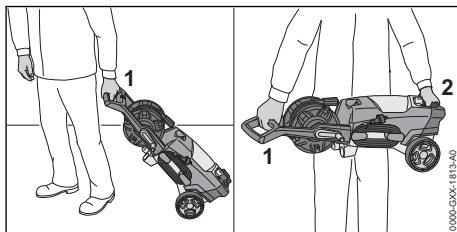
- ▶ Stiskněte páku stříkací pistole a držte stisknutou.
- ▶ Zapněte vysokotlaký čistič.
- ▶ Páku stříkací pistole držte tak dlouho stisknutou, až ze stříkací pistole bude vystupovat rovnoměrný vodní proud s mrazuvzdorným prostředkem a stříkací pistoli nasměrujte do nádob.
- ▶ Několikrát stiskněte a zase uvolněte páku stříkací pistole.
- ▶ Vypněte vysokotlaký čistič a elektrickou vidlici vytáhněte ze zásuvky.
- ▶ Stříkací pistoli a hadici na vodu demontujte a do nádoby nechte natéct mrazuvzdorný prostředek.
- ▶ Mrazuvzdorný prostředek skladujte a likvidujte dle předpisů a s ohledem na životní prostředí.

12 Přeprava

12.1 Přeprava vysokotlakého čističe

- ▶ Vypněte vysokotlaký čistič a vytáhněte síťovou zástrčku ze zásuvky.
- ▶ Vyprázdněte nebo zajistěte nádržku na čisticí prostředek tak, aby se nemohla převrátit, spadnout ani pohnout.

Tažení nebo nošení vysokotlakého čističe



- ▶ Táhněte vysokotlaký čistič za rukojeť (1).
- ▶ Noste vysokotlaký čistič za rukojeť (1) a přepravní držadlo (2).

Přeprava vysokotlakého čističe ve vozidle

- ▶ Zajistěte vysokotlaký čistič tak, aby se nemohl převrátit ani pohnout.
- ▶ Pokud nelze vysokotlaký čistič přepravovat tak, aby byl zabezpečený proti mrazu: chraňte vysokotlaký čistič nemrzoucí směsí.

13 Skladování

13.1 Skladování vysokotlakého čističe

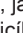
- ▶ Vysokotlaký čistič vypnout a síťovou vidlici vytáhnout ze zásuvky.

- ▶ Vysokotlaký čistič skladovat tak, aby byly splněny níže uvedené podmínky:
 - Vysokotlaký čistič je mimo dosah dětí.
 - Vysokotlaký čistič je čistý a suchý.
 - Vysokotlaký čistič je v uzavřeném prostoru.
 - Vysokotlaký čistič se nachází v tepelném pásmu nad 0 °C.
 - Pokud nemůže být vysokotlaký čistič skladován v proti mrazu zajištěném stavu: vysokotlaký čistič chránit mrazuvzdorným prostředkem.

14 Čištění

14.1 Vypláchněte vysokotlaký čistič

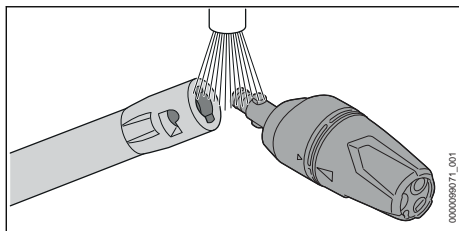
Pokud se pracovalo s čisticím prostředkem:

- ▶ Sejměte a vyprázdňte láhev s čisticím prostředkem.
- ▶ Čisticí prostředek zlikvidujte tak, jak je popsáno v návodu k použití čisticího prostředku.
- ▶ Láhev s čisticím prostředkem vypláchněte čistou vodou.
- ▶ Použijte láhev na čisticí prostředek.
- ▶ Otáčejte hubici 3-v-1 do polohy  a nastavte nejvyšší stupeň výkonu.
- ▶ Zapněte vysokotlaký čistič a vyplachujte po dobu cca 30 vteřin čistou vodou.

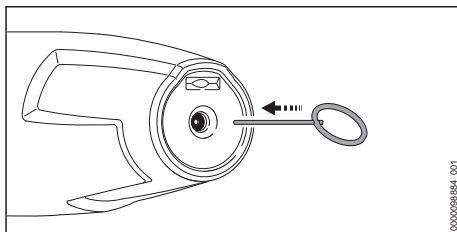
14.2 Čištění vysokotlakého čističe a příslušenství

- ▶ Vypněte vysokotlaký čistič a vytáhněte síťovou zástrčku ze zásuvky.
- ▶ Vyčistěte vysokotlaký čistič, vysokotlakou hadici, stříkací pistoli a příslušenství vlhkou utěrkou.
- ▶ Vyčistěte nátrubky a spojky vysokotlakého čističe, vysokotlaké hadice a stříkací pistole vlhkou utěrkou.
- ▶ Vyčistěte větrací štěrby štětcem.

14.3 Čištění trysky a stříkací trubky

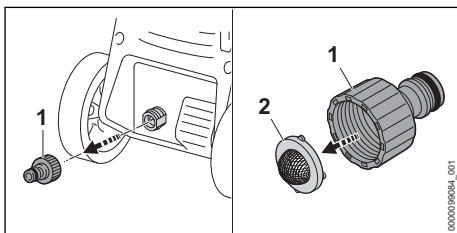


- ▶ Opláchněte trysku a stříkací trubku pod tekoucí vodou a osušte je utěrkou.



- ▶ Pokud je tryska ucpaná: vyčistěte trysku čisticí jehlou.

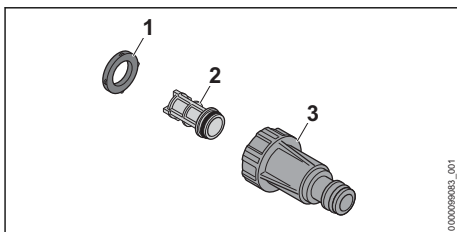
14.4 Čištění sítka přívodní vody



- ▶ Demontujte nátrubek (1) vodní přípojky.
- ▶ Sejměte sítko pro přívodní vodu (2) z nátrubku.
- ▶ Sítko přívodní vody (2) vypláchněte pod tekoucí vodou.
- ▶ Vsaďte sítko pro přívodní vodu (2) do nátrubku.
- ▶ Nátrubek (1) našroubovat a rukou utáhnout.

14.5 Čištění vodního filtru

Vodní filtr musí být k čištění rozmontován.



- ▶ Vyměňte těsnění (1) ze skříně filtru (3).
- ▶ Vyměňte filtr (2) ze skříně filtru (3).
- ▶ Těsnění (1) a filtr (2) vypláchněte pod tekoucí vodou.
- ▶ Promažte těsnění (1) mazivem na armatury.
- ▶ Vodní filtr opět smontujte.

15 Údržba

15.1 Časové intervaly pro údržbu

Časové intervaly pro údržbu jsou závislé na okolních podmínkách a na pracovních podmínkách. STIHL doporučuje níže uvedené časové intervaly pro údržbu:

Měsíčně

- Čištění sítka přívodní vody.

17 Odstranění poruch







17.1 Odstranění poruch vysokotlakého čističe


16 Oprava

16.1 Oprava vysokotlakého čističe

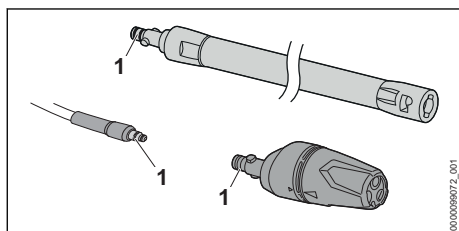
Uživatel nemůže vysokotlaký čistič a příslušenství opravovat sám.

- Pokud jsou vysokotlaký čistič nebo příslušenství poškozeny: vysokotlaký čistič nebo příslušenství nepoužívat a vyhledat odborného prodejce výrobků STIHL.

Porucha	Příčina	Odstranění závady
Vysokotlaký čistič se nerozběhne, ačkoliv byla stisknuta spoušť stříkací pistole.	Není zastrčená zástrčka připojovacího nebo prodlužovacího kabelu.	► Zastrčte zástrčku připojovacího nebo prodlužovacího kabelu.
	Zareagoval jistič vedení (pojistka) nebo proudový chránič. Elektrický obvod je elektricky přetížený nebo defektní.	► Zjistěte a odstraňte příčinu zareagování. Zapněte jistič vedení (pojistku) nebo proudový chránič. ► Vypněte další elektrické spotřebiče zapojené ve stejném elektrickém obvodu.
	Zásuvka je zajištěna na příliš nízkou hodnotu.	► Zasuňte zástrčku připojovacího kabelu do správně zajištěné zásuvky,  18.1.
	Prodlužovací kabel má nesprávný průřez.	► Použijte prodlužovací kabel s dostatečným průřezem,  18.2.
	Prodlužovací kabel je příliš dlouhý.	► Použijte prodlužovací kabel se správnou délkou,  18.2.
	Elektromotor je příliš teplý.	► Nechte vysokotlaký čistič 5 minut ochlazovat. ► Vyčistěte trysku.
Vysokotlaký čistič se při zapnutí nerozběhne. Elektromotor bzučí.	Síťové napětí je příliš nízké.	► Stiskněte a podržte spoušť stříkací pistole a zapněte vysokotlaký čistič. ► Vypněte další elektrické spotřebiče zapojené ve stejném elektrickém obvodu.
	Prodlužovací kabel má nesprávný průřez.	► Použijte prodlužovací kabel s dostatečným průřezem,  18.2.
	Prodlužovací kabel je příliš dlouhý.	► Použijte prodlužovací kabel se správnou délkou,  18.2.
Vysokotlaký čistič se za provozu vypnul.	Zástrčka připojovacího nebo prodlužovacího kabelu byla vytažena ze zásuvky.	► Zastrčte zástrčku připojovacího nebo prodlužovacího kabelu.
	Zareagoval jistič vedení (pojistka) nebo proudový chránič. Elektrický obvod je elektricky přetížený nebo defektní.	► Zjistěte a odstraňte příčinu zareagování. Zapněte jistič vedení (pojistku) nebo proudový chránič. ► Vypněte další elektrické spotřebiče zapojené ve stejném elektrickém obvodu.
	Zásuvka je zajištěna na příliš nízkou hodnotu.	► Zasuňte zástrčku připojovacího kabelu do správně zajištěné zásuvky,  18.1.
	Elektromotor je příliš teplý.	► Nechte vysokotlaký čistič 5 minut ochlazovat.

Porucha	Příčina	Odstranění závady
		► Vyčistěte trysku.
Vysokotlaké čerpadlo se opakovaně zapíná a vypíná, aniž by byla stisknuta spoušť stříkací pistole.	Je netěsné vysokotlaké čerpadlo, vysokotlaká hadice nebo stříkací zařízení.	► Nechte vysokotlaký čistič zkontrolovat specializovaným prodejcem STIHL.
Pracovní tlak kolísá nebo opadá.	Není dostatek vody.	► Zcela otevřete vodní kohoutek. ► Zajistěte, aby bylo k dispozici dostatečné množství vody.
	Tryska je ucpaná.	► Vyčistěte trysku.
	Je ucpané sítko přívodní vody nebo vodní filtr.	► Vyčistěte sítko přívodní vody a vodní filtr.
	Je netěsné nebo poškozené vysokotlaké čerpadlo, vysokotlaká hadice nebo stříkací zařízení.	► Nechte vysokotlaký čistič zkontrolovat specializovaným prodejcem STIHL.
Proud vody má změněný tvar.	Tryska je ucpaná.	► Vyčistěte trysku.
	Tryska je opotřebovaná.	► Vyměňte trysku.
Nenasává se čisticí prostředek.	Láhev na čisticí prostředek je prázdná.	► Naplňte láhev na čisticí prostředek čisticím prostředkem.
	Filtr v láhvi na čisticí prostředek je znečištěn.	► Filtr vypláchněte pod tekoucí vodou.
Přípojky vysokotlakého čističe, vysokotlaké hadice, stříkací pistole nebo stříkací trubky lze spolu těžko propojit.	Těsnění přípojek nejsou promazaná.	► Promažte těsnění.  17.2
LED „INDIKÁTOR BATERIE“ svítí červeně.	Baterie v ovládacím panelu jsou prázdné.	► Vložte do ovládacího panelu nové baterie.
Aktivační tlačítko svítí zeleně.	Spojení mezi vysokotlakým čističem a ovládacím panelem již neexistuje.	► Vypněte vysokotlaký čistič. ► Zmenšete vzdálenost mezi stříkací pistolí a vysokotlakým čističem. ► Zapněte vysokotlaký čistič a ovládací panel.

17.2 Promažte těsnění



- Promažte těsnění (1) mazivem na armatury.

18 Technická data

18.1 Vysokotlaký čistič STIHL RE 100.0 PLUS CONTROL

Provedení 220 V - 230 V / 50 Hz

- elektrický jistič (typu C nebo K): 10 A
- příkon: 2,1 kW
- maximálně přípustná impedance sítě: 0,38 ohmů
- elektrická třída ochrany: II
- elektrický druh krytí: IPX5
- pracovní tlak (p): 11 MPa (110 barů)
- maximálně přípustný tlak (p max.): 15 MPa (150 barů)
- maximální tlak přívodu vody (p in max.): 1 MPa (10 barů)

- maximální průtok vody (Q max.): 7,6 l/min (450 l/h)
- minimální průtok vody (Q min.): 5,8 l/min (350 l/h)
- maximální sací výška: 0,5 m
- maximální teplota vody v tlakovém režimu (t in max): 40 °C
- maximální teplota vody v režimu sání: 20 °C
- rozměry
 - délka: 340 mm
 - šířka: 320 mm
 - výška: 880 mm
- délka vysokotlaké hadice: 7 m
- Hmotnost (m) se zabudovaným stříkacím zařízením: 9 kg
- Přípustné baterie: baterie AAA ALKALINE (IEC-velikost LR03)
- Kmitočtové pásmo: pásmo ISM 2,4 GHz
- Vyzářovaný maximální vysílací výkon: 13 mW
- Dosah signálu: cca 16 m. Síla signálu je závislá na okolních podmínkách a mobilním koncovém zařízení.

Údaje závislé na tlaku byly naměřeny při přivodním tlaku 0,3 MPa (3 bary).

18.2 Prodlužovací kabely

Pokud se používá prodlužovací kabel, musí mít ochranný vodič a žíly prodlužovacího kabelu musí mít v závislosti na napětí a na délce prodlužovacího kabelu nejméně níže uvedené průřezy:

Pokud je jmenovité napětí na výkonovém štítku 220 V až 240 V:

- délka kabelu do 20 m: AWG 15 / 1,5 mm²
- délka kabelu 20 m až 50 m: AWG 13 / 2,5 mm²

Pokud je jmenovité napětí na výkonovém štítku 100 V až 127 V:

- délka kabelu do 10 m: AWG 14 / 2,0 mm²
- délka kabelu 10 m až 30 m: AWG 12 / 3,5 mm²

18.3 Akustické a vibrační hodnoty

Hodnota K pro hladinu akustického tlaku je 2 dB(A). Hodnota K pro hladinu akustického výkonu je 2 dB(A). Hodnota K pro vibrační hodnoty je 2 m/s².

- Hladina akustického tlaku L_{pA} měřená podle EN 60335-2-79: 80 dB(A)
- hladina akustického výkonu L_{wA} měřená podle normy EN 60335-2-79: 89 dB(A)
- vibrační hodnota a_h měřená podle normy EN 60335-2-79, plochá tryska: ≤ 2,5 m/s²

Údaje ke splnění směrnice 2002/44/ES pro zaměstnavatele o vibracích viz www.stihl.com/vib.

18.4 REACH

REACH je názvem ustanovení EG o registraci, klasifikaci a povolení chemikálií.

Informace ohledně splnění ustanovení REACH se nacházejí pod www.stihl.com/reach.

19 Náhradní díly a příslušenství

19.1 Náhradní díly a příslušenství

STIHL Tyto symboly označují originální náhradní díly STIHL a originální příslušenství STIHL.

STIHL doporučuje používat originální náhradní díly STIHL a originální příslušenství STIHL.

Náhradní díly a příslušenství jiných výrobců nemohou být i přes pečlivý monitoring trhu firmou STIHL posouzeny ohledně jejich spolehlivosti, bezpečnosti a vhodnosti a STIHL také nemůže ručit za jejich použití.

Originální náhradní díly STIHL a originální příslušenství STIHL jsou k dostání u odborného prodejce výrobků STIHL.

20 Likvidace

20.1 Likvidace vysokotlakého čističe

Informace týkající se likvidace jsou k dostání u místních úřadů a odborného prodejce výrobků STIHL.

Nesprávná likvidace může být zdraví škodlivá a zatěžovat životní prostředí.

- ▶ Výrobky STIHL včetně obalů odevzdejte na vhodném sběrném místě k opětovnému zhodnocení v souladu s místními předpisy.
- ▶ Nelikvidujte s domácím odpadem.

21 Prohlášení o konformitě EU

21.1 Vysokotlaký čistič STIHL RE 100.0 PLUS CONTROL

ANDREAS STIHL AG & Co. KG
Badstraße 115
D-71336 Waiblingen
Německo

- na vlastní zodpovědnost prohlašuje, že výrobek
- konstrukce: vysokotlaký čistič
 - výrobní značka: STIHL
 - Typ: RE 100.0 PLUS CONTROL
 - sériová identifikace: RE02

odpovídá jednoznačným ustanovením směrnic 2011/65/EU, 2006/42/EG, 2014/30/EU, 2014/53/EU a je vyvinut a vyhotoven v souladu s verzemi následujících norem platných k příslušnému datu výroby: EN 60335-1, EN 60335-2-79, EN 55014-1, EN 55014-2, EN 61000-3-2, EN 61000-3-3, EN 62233, EN 62368-1, EN 300 440, EN 301 489-1, EN 301 489-3.

Ke zjištění naměřené a zaručené hladiny akustického výkonu se postupovalo podle směrnice 2000/14/ES, příloha V, za aplikace normy ISO 3744.

- naměřená hladina akustického výkonu: 89 dB(A)
- zaručená hladina akustického výkonu: 91 dB(A)

Technické podklady jsou uloženy v oddělení homologace výrobků firmy ANDREAS STIHL AG & Co. KG.

Rok výroby, země výroby a výrobní číslo jsou uvedeny na vysokotlakém čističi.

Waiblingen, 20.7.2021

ANDREAS STIHL AG & Co. KG



V zast.

Dr. Jürgen Hoffmann, Vedoucí oddělení schvalování výrobků, regulace

22 Adresy

22.1 Hlavní sídlo firmy STIHL

ANDREAS STIHL AG & Co. KG
Postfach 1771
D-71307 Waiblingen

22.2 Distribuční společnosti STIHL

NĚMECKO

STIHL Vertriebszentrale AG & Co. KG
Robert-Bosch-Straße 13
64807 Dieburg
Telefon: +49 6071 3055358

RAKOUSKO

STIHL Ges.m.b.H.
Fachmarktstraße 7
2334 Vösendorf
Telefon: +43 1 86596370

ŠVÝCARSKO

STIHL Vertriebs AG
Isenrietstraße 4
8617 Mönchaltorf
Telefon: +41 44 9493030

ČESKÁ REPUBLIKA

Andreas STIHL, spol. s r.o.
Chrlická 753
664 42 Modřice

22.3 Dovozy firmy STIHL

BOSNA-HERCEGOVINA

UNIKOMERC d. o. o.
Bišće polje bb
88000 Mostar
Telefon: +387 36 352560
Fax: +387 36 350536

CHORVATSKO

UNIKOMERC – UVOZ d.o.o.
Sjedište:
Amruševa 10, 10000 Zagreb
Prodaja:
Ulica Kneza Ljudevita Posavskog 56, 10410 Velika Gorica
Telefon: +385 1 6370010
Fax: +385 1 6221569

TURECKO

SADAL TARIM MAKİNELERİ DİŞ TİCARET A.Ş.
Hürriyet Mahallesi Manas Caddesi No.1
35473 Menderes, İzmir
Telefon: +90 232 210 32 32
Fax: +90 232 210 32 33

Tartalomjegyzék

1	Előszó.....	176
2	Erre a használati útmutatóra vonatkozó információk.....	176
3	Áttekintés.....	177
4	Biztonsági tudnivalók.....	178
5	A magasnyomású tisztítóberendezés felkészítése használatra.....	186