

RM 248.3, 253.3

STIHL



2 - 21	Gebrauchsanleitung	379 - 396	Kasutusjuhend
21 - 39	Instruction Manual	396 - 414	Ekspluatavimo instrukcija
39 - 58	Manual de instrucciones	414 - 434	Ръководство за употреба
58 - 76	Uputa za uporabu	434 - 454	Instrucțiuni de utilizare
76 - 93	Skötselansvisning	454 - 472	Uputstvo za upotrebu
93 - 111	Käyttöohje	472 - 490	Navodilo za uporabo
111 - 129	Betjeningsvejledning	490 - 510	Упатство за употреба
129 - 147	Bruksanvisning		
147 - 166	Návod k použití		
166 - 185	Használati utasítás		
185 - 205	Instruções de serviço		
205 - 223	Návod na obsluhu		
223 - 243	Инструкция по эксплуатации		
243 - 262	Lietošanas instrukcija		
262 - 282	Інструкція з експлуатації		
282 - 303	Қолдану нұсқаулығы		
303 - 323	οδηγίες χρήσης		
323 - 342	Kullanma talimatı		
342 - 360	Udhëzimi për përdorim		
360 - 379	Instrukcja użytkowania		



v / 

Matthias Fleischer, Ansvarlig for produktutvikling

v / 

Sven Zimmermann, Hovedavdelingsleder for kvalitet

23 Produsentens samsvarserklæring for UKCA

23.1 Gressklippere fra STIHL RM 248.3, RM 253.3

STIHL Tirol GmbH
Hans Peter Stihl-Straße 5
6336 Langkampfen

Østerrike

erklærer under eget ansvar at

- Designtype: Gressklipper
- Fabrikkermerke: STIHL
- Type: RM 248.3, RM 253.3
- Klippebredde:
 - RM 248.3: 46 cm
 - RM 253.3: 51 cm
- Serieidentifikasjon:
 - RM 248.3: WB21
 - RM 253.3: WB22

oppfyller de relevante bestemmelsene i de britiske direktivene Noise Emission in the Environment by Equipment for use Outdoors Regulations 2001, Supply of Machinery (Safety) Regulations 2008, Electromagnetic Compatibility Regulations 2016 og The Restriction of the Use of Certain Hazardous Substances in Electrical and Electronic Equipment Regulations 2012, og er utviklet og produsert i samsvar med versjonene av følgende standarder som var gyldige på produksjonsdatoen: EN ISO 5395-1, EN ISO 5395-2 og EN ISO 14982.

Medvirkende oppnevnt instans:

TUV Rheinland UK LTD
1011 Stratford Road
Solihull, B90 4BN

Det garanterte lydeffektnivået er målt i henhold til det britiske direktivet Noise Emission in the Environment by Equipment for use Outdoors Regulations 2001, Schedule 11.

- Målt lydeffektnivå:

- RM 248.3: 94,2 dB(A)
- RM 253.3: 95,2 dB(A)
- Garantert lydeffektnivå:
 - RM 248.3: 96 dB(A)
 - RM 253.3: 97 dB(A)

De tekniske dokumentene oppbevares av STIHL Tirol GmbH.

Produksjonsår og maskinnummer er angitt på gressklipperen.

Langkampfen, 11.12.2023

STIHL Tirol GmbH

v /



Matthias Fleischer, Ansvarlig for produktutvikling

v /



Sven Zimmermann, Hovedavdelingsleder for kvalitet

24 Adresser

www.stihl.com

Obsah

1	Úvod.....	148
2	Informace k tomuto návodu k použití.....	148
3	Přehled.....	149
4	Bezpečnostní pokyny.....	150
5	Příprava sekačky na trávu k použití.....	155
6	Smontování sekačky na trávu.....	156
7	Doplňení paliva do sekačky na trávu.....	157
8	Nastavení sekačky na trávu pro uživatele.....	157
9	Startování a vypínání motoru.....	158
10	Kontrola sekačky na trávu.....	159
11	Práce se sekačkou na trávu.....	159
12	Po skončení práce.....	160
13	Přeprava.....	160
14	Skladování.....	161
15	Čištění.....	161
16	Údržba.....	162

17	Oprava.....	163
18	Odstranění poruch.....	163
19	Technická data.....	164
20	Náhradní díly a příslušenství.....	165
21	Likvidace.....	165
22	Prohlášení o konformitě EU.....	165
23	UKCA-Prohlášení o konformitě.....	165
24	Adresy.....	166

1 Úvod

Vážená zákaznice, vážený zákazníku,

těší nás, že jste se rozhodli pro firmu STIHL. Vytváříme a vyrábíme naše výrobky ve špičkové kvalitě podle potřeb našich zákazníků. Tím vznikají výrobky s vysokým stupněm spolehlivosti i při extrémním namáhání.

STIHL je zárukou špičkové kvality také v servisních službách. Náš odborný prodej zajišťuje kompetentní poradenství a instruktaž, jakož i obsáhlou technickou podporu.

STIHL se výslovně zasazuje za trvale udržitelné a zodpovědné zacházení s přírodou. Tento návod k použití Vám má být oporou při bezpečném a ekologickém používání Vašeho výrobku STIHL po dlouhý čas.

Děkujeme Vám za Vaši důvěru a přejeme mnoho spokojenosti s Vaším výrobkem STIHL.



Dr. Nikolas Stihl

DŮLEŽITÉ! PŘED POUŽITÍM SI NÁVOD PŘEČTĚTE A ULOŽTE JEJ PRO DALŠÍ POTŘEBU.

2 Informace k tomuto návodu k použití

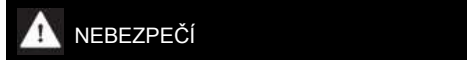
2.1 Platné dokumenty

Tento návod k použití je překladem původního návodu k obsluze výrobce dle směrnice EU 2006/42/EC.

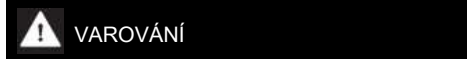
Platí místní bezpečnostní předpisy.

- ▶ Kromě tohoto návodu k použití si přečtěte následující dokumenty, ujistěte se, že jste jim porozuměli, a uschovejte si je:
 - Návod k použití motoru STIHL EVC 205

2.2 Označení varovných odkazů v textu



- Odkaz upozorňuje na nebezpečí, která vedou k těžkým úrazům či úmrtí.
 - ▶ Uvedená opatření mohou zabránit těžkým úrazům či úmrtí.




- Odkaz upozorňuje na nebezpečí, která mohou vést k těžkým úrazům či úmrtí.
 - ▶ Uvedená opatření mohou zabránit těžkým úrazům či úmrtí.



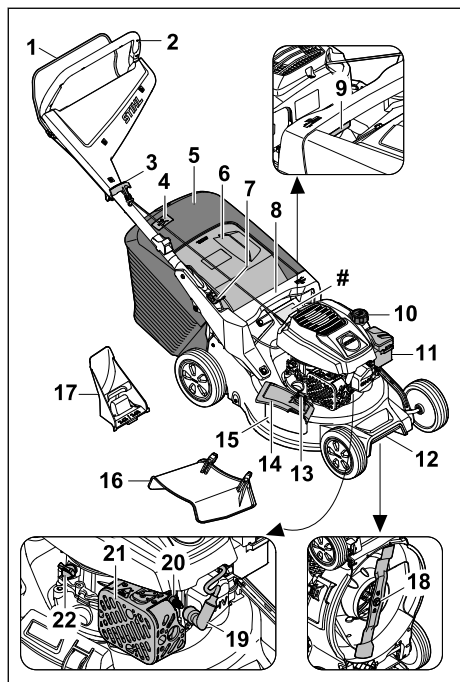
- Odkaz upozorňuje na nebezpečí, která mohou vést k věcným škodám.
 - ▶ Uvedená opatření mohou zabránit věcným škodám.

2.3 Symboly v textu

-  Tento symbol odkazuje na kapitolu v tomto návodu k použití.

3 Přehled

3.1 Sekačka na trávu



- 1 Spínací oblouk**
Spínací oblouk slouží k nastartování a zastavení motoru.
- 2 Vodící držadlo**
Vodící držadlo slouží k přidržování, vedení a přepravování sekačky na trávu.
- 3 Rukojeť startéru**
Rukojeť startéru slouží k nastartování motoru.
- 4 Indikátor naplnění sběrného koše na trávu**
Indikátor naplnění ukazuje naplnění sběrného koše na trávu.
- 5 sběrný koš na trávu**
Sběrný koš na trávu zachycuje posečenou trávu.
- 6 Vyhazovací klapka**
Vyhazovací klapka uzavírá vyhazovací kanál.
- 7 Páka**
Páka slouží k nastavování a ke sklápění vodičího držadla.
- 8 Rukojeť**
Rukojeť slouží k přidržování sekačky na trávu při nastavování výšky sečení a k přepravě sekačky na trávu.

- 9 Páka**
Páka slouží k nastavování výšky sečení.
 - 10 Krytka palivové nádrže**
Krytka palivové nádrže zakrývá otvor pro plnění benzínu.
 - 11 Víko filtru**
Víko filtru zakrývá vzduchový filtr.
 - 12 Transportní držadlo**
Transportní držadlo slouží k přepravě sekačky na trávu.
 - 13 Pojistka**
Zámek zajišťuje klapku bočního výhozu v zavřené poloze.
 - 14 Klapka bočního výhozu**
Klapka bočního výhozu uzavírá boční vyhazovací otvor.
 - 15 Boční výhozový otvor**
Boční výhozový otvor odvádí posekanou trávu na stranu.
 - 16 Nástavec**
Nástavec směřuje posekanou trávu do strany a na zem.
 - 17 Mulčovací vložka**
Mulčovací vložka uzavírá výhozový kanál.
 - 18 Řezný nůž**
Řezný nůž seká a mulčuje trávu.
 - 19 Nástrčka zapalovací svíčky**
Nástrčka zapalovací svíčky spojuje zapalovací kabel se zapalovací svíčkou.
 - 20 Zapalovací svíčka**
Zapalovací svíčka zapaluje směs paliva a vzduchu v motoru.
 - 21 Tlumič výfuku**
Tlumič výfuku snižuje hlukové emise sekačky na trávu.
 - 22 Krytka motorového oleje**
Krytka motorového oleje zakrývá otvor pro plnění motorového oleje.
- # Typový štítek se sériovým číslem stroje**

3.2 Symboly

Na sekačce na trávu mohou být umístěny symboly, které mají následující význam:



Tento symbol označuje uzávěr palivové nádrže.



Tento symbol označuje uzávěr nádrže na motorový olej.



Garantovaná hladina akustického výkonu podle směrnice 2000/14/EC

v dB(A), umožňující porovnávání emisí hluku u různých výrobků.



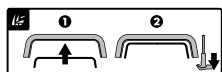
Výrobek se nesmí likvidovat společně s domovním odpadem.



Nastavení výšky sečení



Indikátor naplnění sběrného koše na trávu



Spuštění motoru

4 Bezpečnostní pokyny

4.1 Varovné symboly

Varovné symboly, které jsou umístěny na sekačce na trávu, mají následující význam:



Dodržujte bezpečnostní pokyny a související opatření.



Přečtěte si návod k použití, ujistěte se, že jste mu porozuměli, a uschovejte si ho.



Pozor na odmrštěné objekty – udržujte si odstup a zabraňte přístupu třetích osob.



Nikdy se nedotýkejte otáčejícího se řezného nože.



Během přepravy, uskladnění, údržby nebo opravy vytahujte nástrčku zapalovací svíčky.

4.2 Zamýšlené použití

Sekačka na trávu STIHL RM 248.3 nebo RM 253.3 se používá k sekání a mulčování trávy.

▲ VAROVÁNÍ

- V případě, že se sekačka na trávu nepoužívá v souladu s určením, může dojít k těžkému nebo smrtelnému zranění osob a ke vzniku věcných škod.

- ▶ Sekačku na trávu používejte tak, jak je popsáno v tomto návodu k použití nebo v návodu k použití motoru.

4.3 Požadavky týkající se uživatele

▲ VAROVÁNÍ

- Uživatelé, kteří neabsolvovali zaškolení, nedokážou rozpoznat nebo odhadnout nebezpečí spojená s používáním sekačky na trávu. Může tak dojít k těžkému nebo smrtelnému zranění uživatele nebo jiných osob.



- ▶ Přečtěte si návod k použití, ujistěte se, že jste mu porozuměli, a uschovejte si jej.

- ▶ Pokud dojde k předání sekačky na trávu jiné osobě: Předajte také návod k použití sekačky na trávu a motoru.
- ▶ Ujistěte se, že uživatel splňuje následující požadavky:
 - Uživatel je odpočatý.
 - Uživatel je tělesně, smyslově i mentálně schopný obsluhovat sekačku na trávu a pracovat s ní. Pokud má uživatel fyzické, smyslové nebo mentální omezení, může s nimi pracovat pouze pod dohledem nebo podle pokynů odpovědné osoby.
 - Uživatel dokáže rozpoznat a posoudit nebezpečí spojená se sekačkou na trávu.
 - Uživatel si je vědom toho, že je zodpovědný za nehody a škody.
 - Uživatel je ploheý nebo byl v souladu s vnitrostátními předpisy vyškolen pod profesním dohledem.
 - Uživatel před zahájením používání sekačky na trávu absolvoval pracovní zaškolení u odborného prodejce výrobků STIHL nebo u osoby s náležitou odbornou způsobilostí.
 - Uživatel není pod vlivem alkoholu, léků nebo drog.
- ▶ Pokud přetrvávají nejasnosti: Vyhledejte odborného prodejce výrobků STIHL.

4.4 Oděv a příslušenství

▲ VAROVÁNÍ

- Během práce mohou být vysokou rychlostí vymršťovány do výšky různé předměty. Může dojít ke zranění uživatele.
 - ▶ Používejte dlouhé kalhoty vyrobené z odolného materiálu.

- Během práce dochází k hluku. Hluk může poškodit sluch.
 - ▶ Používejte chrániče sluchu.
- Při práci může docházet k rozvíření prachu. Vdechování prachu může škodit zdraví a vyvolávat alergické reakce.
 - ▶ Pokud dochází k rozvíření prachu: Noste respirátor na ochranu proti prachu.
- Nevhodný oděv se může zaplétat ve dřevínách a houští nebo zachytávat v sekačce na trávu. Uživatel, který nepoužívá vhodný oděv, může být těžce zraněn.
 - ▶ Noste těsně přiléhající oděv.
 - ▶ Před zahájením práce odložte šály a šperky.
- Během provádění čištění, údržby nebo přepravy může uživatel přijít do styku s řezným nožem. Může dojít ke zranění uživatele.
 - ▶ Používejte pracovní rukavice z odolného materiálu.
 - ▶ Noste pevnou, uzavřenou obuv s protiskluzovou podrážkou.
- Při používání nevhodné obuvi může uživatel uklouznout. Může dojít ke zranění uživatele.
- Při ostření řezných nožů mohou odlétávat částice materiálu. Může dojít ke zranění uživatele.
 - ▶ Noste těsně přiléhající ochranné brýle. Vhodné ochranné brýle, které jsou přezkoušeny podle normy EN 166 nebo podle národních předpisů a opatřeny odpovídajícím označením, jsou dostupné v obchodní síti.
 - ▶ Používejte pracovní rukavice z odolného materiálu.

4.5 Pracovní oblast a okolí

▲ VAROVÁNÍ

- Nezáčastněné osoby, děti a zvířata nedokážou rozpoznat a posoudit nebezpečí, která jsou spojena se sekačkou na trávu a s vymrštěnými předměty. Může tak dojít k těžkému zranění nezáčastněných osob, dětí a zvířat a ke vzniku věcných škod.
 - ▶ Zajistěte, aby se nezáčastněné osoby, děti ani zvířata nepřibližovaly k pracovní oblasti.
 - ▶ Dodržujte dostatečnou vzdálenost od okolních předmětů.
 - ▶ Sekačku na trávu nenechávejte bez dozoru.
 - ▶ Zajistěte, aby si děti nemohly se sekačkou na trávu hrát.
- Jestliže motor běží, vycházejí z tlumiče výfuk horké plyny. Horké plyny mohou způsobit vznícení snadno zápalného materiálu a vznik požáru.

- ▶ Proud výfukových plynů směřujte mimo snadno zápalný materiál.

4.6 Bezpečnosti odpovídající stav

4.6.1 Sekačka na trávu

Sekačka na trávu je ve stavu odpovídajícím bezpečnostním požadavkům, pokud jsou splněny následující podmínky:

- Sekačka na trávu je nepoškozená.
- Ze sekačky na trávu nevytéká benzín.
- Uzávěr palivové nádrže je uzavřený.
- Ze sekačky na trávu nevytéká motorový olej.
- uzávěr motorového oleje je uzavřený,
- Sekačka na trávu je čistá.
- Ovládací prvky fungují a nejsou pozměněny.
- V případě, že probíhá sečení a posečená tráva se má zachycovat do sběrného koše na trávu: Mulčovací vložka je vyjmuta, prodlužovací nástavec je odpojen a sběrný koš je řádně zasunut.
- V případě, že probíhá sečení a posečená tráva se má vyhazovat za sekačku: Sběrný koš na trávu je vyháknutý a vyhazovací klapka zavřená.
- V případě sekání a potřeby výhozu posekané trávy stranou na zem: Sběrný koš na trávu je odpojen, mulčovací vložka je správně vložena a prodlužovací nástavec je správně zaháknut.
- V případě mulčování: Prodlužovací nástavec a sběrač trávy jsou odpojeny a mulčovací vložka je správně vložena.
- Řezný nůž je správně namontovaný.
- Namontovano originální příslušenství STIHL, které je pro tuto sekačku na trávu konkrétně určeno.
- Pružinově ovládané mechanismy jsou nepoškozené a funkční.
- Při uvolňování spínacího oblouku se motor vypne.

▲ VAROVÁNÍ



- Pokud se součásti nenachází ve stavu odpovídajícím bezpečnostním požadavkům, nelze již zajistit jejich bezpečnou funkci, bezpečnostní zařízení mohou být vyřazena z činnosti a může unikat palivo. Tento stav může způsobit těžké zranění nebo usmrcení osob.
 - ▶ Pracujte pouze se sekačkou na trávu, která je v nepoškozeném stavu.
 - ▶ Pokud ze sekačky na trávu vytéká benzín: se sekačkou na trávu nepracujte a vyhledejte odborného prodejce výrobků STIHL.
 - ▶ Uzavřete uzávěr palivové nádrže.
 - ▶ Pokud ze sekačky na trávu vytéká motorový olej: se sekačkou na trávu nepracujte

a vyhledejte odborného prodejce výrobků STIHL.

- ▶ Uzavřete uzávěr motorového oleje.
- ▶ Pokud je sekačka na trávu znečištěná: Sekačku na trávu očistěte.
- ▶ Se sekačkou na trávu a jejími bezpečnostními systémy nemanipulujte.
- ▶ Na sekačce na trávu neprovádějte takový zásah, který by změnil výkon nebo otáčky motoru.
- ▶ Pokud nefungují ovládací prvky: Se sekačkou na trávu nepracujte.
- ▶ Může dojít k uvolnění energie z pružinových mechanismů.
- ▶ V případě, že probíhá sečení a posečená tráva se má zachycovat do sběrného koše na trávu: Vyjměte mulčovací vložku, odpojte nástavec a zahákněte sběrný koš na trávu, jak je popsáno v tomto návodu k použití.
- ▶ V případě sekání a potřeby výhozu posekané trávy stranou na zem: Vyjměte mulčovací vložku, odpojte prodlužovací nástavec a zahákněte sběrný koš na trávu, tak jak je popsáno v tomto návodu k použití.
- ▶ V případě mulčování: Vyjměte mulčovací vložku, odpojte prodlužovací nástavec a zahákněte sběrný koš na trávu, tak jak je popsáno v tomto návodu k použití.
- ▶ Řezný nůž montujte způsobem, který je popsán v tomto návodu k použití.
- ▶ Originální STIHL příslušenství pro tuto sekačku montujte tak, jak je popsáno v tomto návodu k použití nebo v návodu k použití příslušenství.
- ▶ Nestrkejte do otvorů sekačky na trávu žádné předměty.
- ▶ Opotřebované nebo poškozené informační štítky vyměňte.
- ▶ Pokud přetrvávají nejasnosti: Vyhledejte specializovaného prodejce výrobků STIHL.

4.6.2 Řezný nůž

Řezný nůž je ve stavu odpovídajícím bezpečnostním požadavkům, pokud jsou splněny následující podmínky:

- Řezný nůž a montážní díly jsou nepoškozené.
- Řezný nůž není zdeformovaný.
- Řezný nůž je správně namontovaný.
- Řezný nůž je správně naostřený.
- Řezný nůž je zbaven otřepů.
- Řezný nůž je správně vyvážený.
- Tloušťka a šířka řezného nože není menší, než je minimální hodnota,  19.2.
- Je dodržen úhel ostří,  19.2.

▲ VAROVÁNÍ

- Pokud se součásti řezného nože nenacházejí ve stavu odpovídajícím bezpečnostním požadavkům, mohou se uvolnit a vymrštít. Tento stav může způsobit těžké zranění osob.
 - ▶ Pracujte pouze s nepoškozeným řezným nožem a nepoškozenými montážními součástmi.
 - ▶ Řezný nůž správně namontujte.
 - ▶ Řezný nůž správně naostřete.
 - ▶ V případě, že není zachována alespoň minimální šířka nebo minimální tloušťka: Řezný nůž vyměňte.
 - ▶ Vyvažování řezných nožů svěřujte odbornému prodejci výrobků STIHL.
 - ▶ Pokud přetrvávají nejasnosti: Vyhledejte odborného prodejce výrobků STIHL.

4.7 Palivo a plnění nádrže

▲ VAROVÁNÍ

- Tato sekačka na trávu používá jako palivo benzin. Benzin je vysoce hořlavý. Pokud se benzin dostane do styku s otevřeným ohněm nebo horkými předměty, může způsobit požár nebo explozi. Může tak dojít k těžkému nebo smrtelnému zranění osob a ke vzniku věcných škod.
 - ▶ Benzin chraňte před nadměrnou teplotou a ohněm.
 - ▶ Zabraňte rozliti benzínu.
 - ▶ Pokud dojde k rozliti benzínu: Benzin vytřete hadrem a motor zkoušejte nastartovat až v momentě, kdy jsou všechny části sekačky na trávu suché.
 - ▶ Nekuře.
 - ▶ Palivo do nádrže nelijte v blízkosti ohně.
 - ▶ Před naléváním paliva do nádrže vypněte motor a počkejte, až vychladne.
 - ▶ Pokud je třeba nádrž na palivo vyprázdnit: Tuto činnost provádějte venku.
 - ▶ Motor startujte minimálně 3 m od místa, kde jste nalévali palivo do nádrže.
 - ▶ Sekačku na trávu s benzinem v nádrži nikdy neuschovávejte v budově.
- Vdechování benzinových výparů může být pro osoby jedovaté.
 - ▶ Benzinové výpary nevdechujte.
 - ▶ Palivo do nádrže nalévejte na dobře odvětraném místě.
- Během práce se sekačka na trávu zahřívá. Benzin se rozpíná a v palivové nádrži může vzniknout přetlak. Při otvírání uzávěru palivové nádrže může dojít k vystříknutí benzínu.

Vystříknutý benzin se může vznítit. Uživatel může být těžce zraněn.

- ▶ Sekačku na trávu nechte nejdříve vychladnout, teprve potom otvíráte uzávěr palivové nádrže.
- Oděv, který se dostane do styku s benzinem, se může snadněji vznítit. Může tak dojít k těžkému nebo smrtelnému zranění osob a ke vzniku věcných škod.
 - ▶ Pokud se oděv dostane do styku s benzinem: Oděv si převlékněte.
- Benzin může představovat ohrožení pro životní prostředí.
 - ▶ Zabraňte rozlití paliva.
 - ▶ Benzin odevzdejte v souladu s předpisy k ekologické likvidaci.
- V případě, že se benzin dostane do styku s pokožkou nebo očima, může dojít k podráždění pokožky nebo očí.
 - ▶ Vyhybejte se kontaktu s benzinem.
 - ▶ V případě, že dojde k zasažení pokožky: Postižená místa pokožky umyjte vydatným množstvím vody a mýdlem.
 - ▶ V případě, že dojde k zasažení očí: Zasažené oči vyplachujte nejméně po dobu 15 minut vydatným množstvím vody a vyhledejte lékaře.
- Zapalování sekačky na trávu vytváří jiskry. Jiskry mohou vylétávat ven, a způsobit tak požár nebo výbuch v okolí, kde se nacházejí snadno vznítilitelné nebo výbušné materiály či předměty. Může tak dojít k těžkému nebo smrtelnému zranění osob a ke vzniku věcných škod.
 - ▶ Používejte zapalovací svíčky, které jsou uvedeny v návodu k použití motoru.
 - ▶ Zapalovací svíčku zašroubujte a dotáhněte.
 - ▶ Nástrčku zapalovací svíčky pevně zamáčkněte.
- Pokud je sekačka na trávu naplněna benzinem, který není vhodný pro motor, může dojít k jejímu poškození.
 - ▶ Používejte čerstvý značkový bezolovnatý benzin.
 - ▶ Dodržujte pokyny uvedené v návodu k použití motoru.
- V určitých situacích uživatel nemůže pracovat s plným soustředěním. Uživatel může zakopnout, upadnout a těžce se zranit.
 - ▶ Pracujte klidně a s rozvahou.
 - ▶ Sekejte jen za dobré viditelnosti. Při nepříznivých světelných podmínkách a nedostačující viditelnosti se sekačkou na trávu nepracujte.
 - ▶ Sekačku na trávu smí obsluhovat pouze jedna osoba.
 - ▶ Pozor na překážky.
 - ▶ Sekačku na trávu nepřevracejte.
 - ▶ Při práci stůjte pevně na zemi a udržujte rovnováhu.
 - ▶ Pokud se objeví známky únavy: Odpočiňte si.
 - ▶ V případě sečení ve svahu: Sekejte napříč ke spádu svahu.
 - ▶ Nepracujte na svazích se sklonem nad 25° (46,6 %).
 - ▶ Pracujte-li v blízkosti svahů, okrajů terénu, příkopů, skládek odpadu a náspů, používejte sekačku na trávu mimořádně opatrně.
 - ▶ Dobu práce plánujte vždy tak, abyste se vyhnuli vysokému zatížení po delší časové období.
- Jestliže motor běží, vznikají výfukové plyny. Vdechování výfukových plynů může být pro osoby jedovaté.
 - ▶ Výfukové plyny nevdechujte.
 - ▶ Se sekačkou na trávu pracujte pouze na dobře odvětraném místě.
 - ▶ Pokud se vyskytnou bolesti hlavy, nevolnost, poruchy vidění, poruchy sluchu nebo závratě: Ukončete práci a vyhledejte lékaře.
- Pokud uživatel nosí chrániče sluchu a motor běží, je schopen vnímat a vyhodnocovat zvuky pouze omezeně.
 - ▶ Pracujte klidně a s rozvahou.
- Sekačka na trávu je vybavena zařízením pro zastavení motoru.
 - ▶ Při uvolnění spínacího oblouku se motor a řezný nůž do 3 sekund zastaví.
- Otáčející se řezný nůž může pořezat uživatele. Uživatel může být těžce zraněn.
 - ▶ Odpojte nástrčku zapalovací svíčky.



▶ Odpojte nástrčku zapalovací svíčky.



- ▶ Nikdy se nedotýkejte otáčejícího se řezného nože.
- ▶ V případě, že je řezný nůž bloková jakýmkoli předmětem: Vypněte motor. Teprve poté předmět odstraňte.

4.8 Práce

▲ VAROVÁNÍ

- Pokud uživatel správně nenastartuje motor, může nad sekačkou na trávu ztratit kontrolu. Uživatel může být těžce zraněn.
 - ▶ Nastartování motoru provádějte způsobem, který je popsán v tomto návodu k použití.

- V případě, že se sekačka na trávu začne během práce chovat změněným nebo nezvyklým způsobem, může to znamenat, že se nenachází ve stavu odpovídajícím bezpečnostním požadavkům. Může dojít k vážnému zranění osob a ke vzniku věcných škod.
 - ▶ Ukončete práci a vyhledejte odborného prodejce výrobků STIHL.
- Sekačka na trávu může během práce způsobovat vznik vibrací.
 - ▶ Používejte ochranné rukavice.
 - ▶ Dělejte si pracovní přestávky.
 - ▶ Pokud se objeví příznaky poruchy krevního oběhu: Vyhledejte lékaře.
- Sledujte sečenou plochu a dávejte pozor na překážky. Pokud během práce dojde k nárazu řezného nože na cizí předmět, může dojít k vymrštění tohoto předmětu nebo některých jeho částí vysokou rychlostí. Může tak dojít ke zranění osob a ke vzniku věcných škod.



- ▶ Odstraňte z oblasti práce cizí předměty jako kameny, klacky, dráty, hračky nebo jiné věci. Skryté předměty, které nelze odstranit, označte.

- Řezný nůž se otáčí ještě po určité krátkou dobu po uvolnění spínacího oblouku. Může dojít k vážnému zranění.



- ▶ Počkejte, dokud se řezný nůž nezastaví.
- ▶ Sběrný koš na trávu vyhákněte teprve tehdy, až se řezný nůž přestane otáčet.

- V případě, že otáčející se řezný nůž narazí na tvrdý předmět, mohou vzniknout jiskry. Jiskry mohou způsobit požár v okolí, kde se nacházejí snadno vznítitelné materiály nebo předměty. Může tak dojít k těžkému nebo smrtelnému zranění osob a ke vzniku věcných škod.
 - ▶ Nepracujte v prostředí, ve kterém se nacházejí snadno vznítitelné materiály.
- Pokud je sekačka na trávu na šikmém povrchu, může se neplánovaně rozjet. Může tak dojít ke zranění osob a ke vzniku věcných škod.
 - ▶ Sekačku na trávu nechávejte stát pouze na rovné ploše, odkud se nemůže sama rozjet.
- Pokud jsou na vodicím držadle připevněné předměty, může se sekačka na trávu vlivem přidané zátěže převrátit. Může tak dojít ke zranění osob a ke vzniku věcných škod.
 - ▶ Na vodicí držadlo neupevňujte žádné předměty.

▲ NEBEZPEČÍ

- V případě práce v okolí elektrických vedení, která jsou pod napětím, může řezný nůž přijít

do styku s těmito vedeními a způsobit jejich poškození. Může dojít k vážnému zranění nebo usmrcení uživatele.

- ▶ Nepracujte v blízkosti elektrického vedení.
- Při práci za bouřky může být uživatel zasažen bleskem. Může dojít k vážnému zranění nebo usmrcení uživatele.
 - ▶ Při bouřce: Nepracujte.
- Při práci za deště může uživatel uklouznout. Může dojít k vážnému zranění nebo usmrcení uživatele.
 - ▶ Pokud prší: Nepracujte.

4.9 Přeprava

▲ VAROVÁNÍ

- Během přepravy se sekačka na trávu může převrátit nebo uvést do pohybu. Může tak dojít ke zranění osob a ke vzniku věcných škod.
 - ▶ Vypnutí motoru.



- ▶ Počkejte, dokud se řezný nůž nezastaví.



- ▶ Odpojte nástrčku zapalovací svíčky.

- ▶ Sekačku na trávu zajistěte na vhodné úložné ploše pomocí upínacích popruhů, řemenů nebo sítě tak, aby se nemohla převrátit ani pohybovat.
- Poté, co motor běžel, může být tlumič výfuku a motor horký. Uživatel se může při přepravě popálit.
 - ▶ Sekačku na trávu posunujte.
- Sekačka na trávu je těžká. Pokud uživatel přenáší sekačku na trávu sám, může při tom utrpět zranění.
 - ▶ Používejte ochranné rukavice.
 - ▶ Sekačku na trávu je třeba přenášet ve dvou.
- Během přepravy může dojít k úniku benzínu, což může způsobit znečištění a poškození.
 - ▶ Sekačku na trávu posunujte.
 - ▶ Stroj přepravujte bez benzínu.

4.10 Uložení

▲ VAROVÁNÍ

- Děti nedokážou rozpoznat a posoudit nebezpečí, která jsou se sekačkou na trávu spojena. Může dojít k vážnému zranění dětí.
 - ▶ Vypněte motor.
 - ▶ Sekačku na trávu uchovávejte mimo dosah dětí.

- Kovové díly mohou vlivem vlhkosti korodovat. Sekačka na trávu se může poškodit.
 - ▶ Sekačku na trávu uchovávejte v čistotě a suchu.
- Pokud je sekačka na trávu na šikmém povrchu, může se neplánovaně rozjet. Může tak dojít ke zranění osob a ke vzniku věcných škod.
 - ▶ Sekačku na trávu odstavujte jen na rovných plochách.

4.11 Čištění, údržba a opravy

▲ VAROVÁNÍ

- Pokud během čištění, údržby nebo oprav běží motor, může dojít k těžkému zranění osob a ke vzniku věcných škod.
 - ▶ Vypnutí motoru.



- ▶ Počkejte, dokud se řezný nůž nezastaví.



- ▶ Odpojte nástrčku zapalovací svíčky.

- Pokud během provádění čištění, údržby nebo opravy běží motor, může se nechtěně zapnout vlastní pojezd. Může dojít k vážnému zranění osob a ke vzniku věcných škod.
 - ▶ Vypnutí motoru.



- ▶ Odpojte nástrčku zapalovací svíčky.

- Poté, co motor běžel, může být tlumič výfuku a motor horký. Může dojít k popálení osob.
 - ▶ Čekejte, dokud tlumič výfuku a motor nevychladnou.

- Použití agresivních čistících prostředků a čištění proudem vody nebo pomocí ostrých předmětů může způsobit poškození sekačky na trávu nebo řezného nože. Pokud se čištění sekačky na trávu nebo řezného nože neprovádí správným způsobem, nelze již zajistit bezpečnou funkci součástí a bezpečnostní zařízení mohou být vyřazena z činnosti. Může dojít k vážnému zranění.
 - ▶ Sekačku na trávu a řezný nůž čistíte způsobem, který je popsán v tomto návodu k použití, 15.2.
- Pokud nejsou sekačka na trávu nebo řezný nůž udržovány nebo opravovány podle popisu v tomto návodu k použití, mohou součásti přestat správně fungovat a bezpečnostní zařízení mohou být nefunkční. Tento stav může způsobit těžké zranění nebo usmrcení osob.


- ▶ Opotřebované nebo poškozené díly vyměňte.
- ▶ Údržbu nebo opravy sekačky na trávu provádějte způsobem, který je popsán v tomto návodu k použití.
- ▶ Údržbu řezného nože provádějte způsobem, který je popsán v tomto návodu k použití.
- Při čištění, údržbě nebo opravě řezného nože může uživatel přijít do styku s ostrými řeznými hranami. Může dojít ke zranění uživatele.
 - ▶ Používejte pracovní rukavice z odolného materiálu.
- Při ostření se řezný nůž může silně zahřát. Uživatel se může popálit.
 - ▶ Počkejte, až řezný nůž vychladne.
 - ▶ Používejte pracovní rukavice z odolného materiálu.

5 Příprava sekačky na trávu k použití

5.1 Příprava sekačky na trávu k použití

Před zahájením práce musí být provedeny následující kroky:

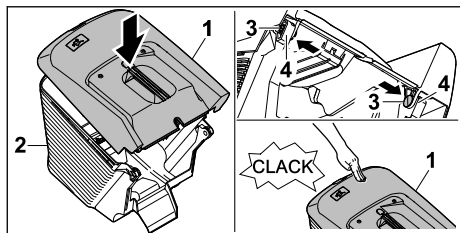
- ▶ Odstraňte obalový materiál a přepravní zajištění.
- ▶ Ujistěte se, že následující součásti jsou v bezpečném technickém stavu:
 - sekačka na trávu, 4.6.1
 - řezný nůž, 4.6.2.
- ▶ Sekačku na trávu očistěte, 15.
- ▶ Zkontrolujte řezný nůž, 10.2.
- ▶ Doplněte motorový olej, 6.4.
- ▶ Vyklopte vodicí držadlo, 8.1.
- ▶ Nastavte vodicí držadlo, 8.3.
- ▶ Doplnění do sekačky na trávu palivo, 7.
- ▶ V případě, že probíhá sečení a posečená tráva se má zachycovat do sběrného koše na trávu:
 - ▶ Odpojte nástavec, 6.3.2.
 - ▶ Vyměňte mulčovací vložku, 6.2.1.
 - ▶ Zavěste sběrný koš na trávu, 6.1.2.
- ▶ V případě sekání a potřeby výhozu trávy stranou na zem:
 - ▶ Sundejte sběrný koš na trávu, 6.1.3.
 - ▶ Vložte mulčovací vložku, 6.2.2.
 - ▶ Připojte nástavec, 6.3.1.
- ▶ V případě mulčování:
 - ▶ Odpojte nástavec, 6.3.2.
 - ▶ Sundejte sběrný koš na trávu, 6.1.3.
 - ▶ Vložte mulčovací vložku, 6.2.2.
- ▶ Nastavte výšku sečení, 11.2.

- ▶ Zkontrolujte ovládací prvky,  10.1.
- ▶ Pokud tyto kroky nelze provést: Sekačku na trávu nepoužívejte a vyhledejte specializovaného prodejce výrobků STIHL.

6 Smontování sekačky na trávu

6.1 Sestavení, zavěšení a vyvěšení sběrného koše na trávu

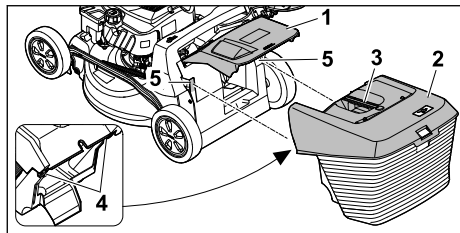
6.1.1 Smontování sběrného koše na trávu



- ▶ Horní díl sběrného koše na trávu (1) nasadíte na spodní díl sběrného koše na trávu (2)
- ▶ Zatlačte čepy (3) zevnitř do otvorů (4).
- ▶ Zatlačte horní díl sběrného koše na trávu (1) směrem dolů.
Horní díl sběrného koše na trávu slyšitelně zaklapne.

6.1.2 Zavěšení sběrného koše na trávu

- ▶ Vypněte motor.
- ▶ Sekačku na trávu postavte na rovnou plochu.
- ▶ Pokud je připojen nástavec: Sundejte nástavec.
- ▶ Pokud je vložena mulčovací vložka: Vyjměte mulčovací vložku.



- ▶ Otevřete a podržte vyhazovací klapku (1).
- ▶ Uchopte sběrný koš na trávu (2) za rukojeť (3) a zavěste jej z hora pomocí háků (4) do úchytů (5).
- ▶ Vyhazovací klapku (1) položte na sběrný koš na trávu (2).

6.1.3 Vyvěšení sběrného koše na trávu

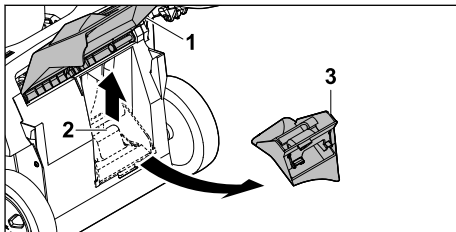
- ▶ Vypněte motor.
- ▶ Sekačku na trávu postavte na rovnou plochu.

- ▶ Otevřete a podržte vyhazovací klapku.
- ▶ Sejměte sběrný koš na trávu pomocí rukojeti směrem nahoru.
- ▶ Zavřete vyhazovací klapku.

6.2 Vyjmutí a vložení mulčovací vložky

6.2.1 Vyjmutí mulčovací vložky

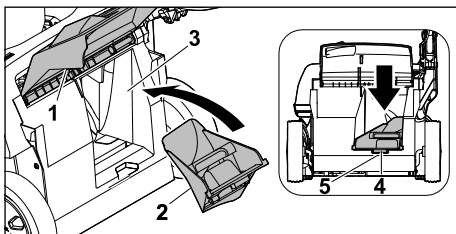
- ▶ Vypněte motor.
- ▶ Sekačku na trávu postavte na rovnou plochu.



- ▶ Otevřete a podržte vyhazovací klapku otevřenou (1).
- ▶ Nadzvedněte aretační západku (2).
- ▶ Vyjměte mulčovací vložku (3) z výhozového kanálu.
- ▶ Zavřete vyhazovací klapku (1).

6.2.2 Vložení mulčovací vložky

- ▶ Vypněte motor.
- ▶ Sekačku na trávu postavte na rovnou plochu.

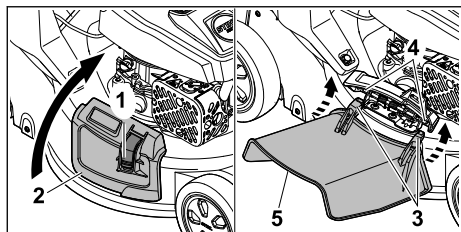


- ▶ Otevřete a podržte vyhazovací klapku otevřenou (1).
- ▶ Do vyhazovacího kanálu (3) vsadte mulčovací vložku (2).
- ▶ Zatlačte západku (4) mulčovací vložky do prohlubně krytu (5).
Zajišťovací jazyček zapadne.
- ▶ Zavřete vyhazovací klapku (1).

6.3 Nasazení a sejmутí nástavce

6.3.1 Připojení nástavce

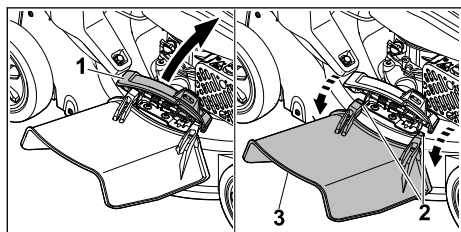
- ▶ Vypněte motor.
- ▶ Odpojte nástrčku zapalovací svíčky.
- ▶ Postavte sekačku na rovnou plochu.



- ▶ Stiskněte pojistku (1) a přidržte ji.
- ▶ Boční vyhazovací klapku (2) otevřete a podržte.
- ▶ Oba háky (3) nasadíte zespolu na osu (4).
- ▶ Nasadíte boční výhozovou klapku (2) na nástavec (5).
- ▶ Nasadíte nástrčku zapalovací svíčky.

6.3.2 Odpojení nástavce

- ▶ Vypněte motor.
- ▶ Odpojte nástrčku zapalovací svíčky.
- ▶ Postavte sekačku na rovnou plochu.



- ▶ Boční vyhazovací klapku (1) otevřete a podržte.
- ▶ Odpojte oba háčky (2).
- ▶ Vyklopte nástavec (3) nahoru a vyjměte jej.
- ▶ Zavřete klapku bočního výhozu (1).
- ▶ Nasadíte nástrčku zapalovací svíčky.

6.4 Doplnění motorového oleje

Motorový olej promazává a chladí motor.

Specifikace motorového oleje a plnicí množství jsou uvedeny v návodu k použití motoru.

UPOZORNĚNÍ

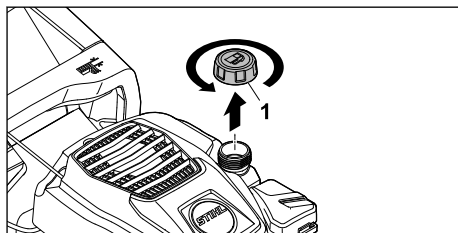
- Při dodání je sekačka bez náplně motorového oleje. Nastartování motoru bez motorového oleje nebo s příliš malým množstvím motorového oleje může sekačku na trávu poškodit.
 - ▶ Před každým startem zkontrolujte stav motorového oleje a v případě potřeby motorový olej doplňte.
- ▶ Motorový olej plňte podle návodu k použití příslušného motoru.

7 Doplnění paliva do sekačky na trávu

7.1 Doplnění paliva do sekačky na trávu

UPOZORNĚNÍ

- Pokud je do sekačky na trávu doplněno nesprávné palivo, může se sekačka poškodit.
 - ▶ Postupujte podle pokynů návodu k použití motoru.
- ▶ Vypněte motor.
- ▶ Sekačku na trávu postavte na rovnou plochu.
- ▶ Okolí krytky palivové nádrže očistěte vlhkým hadrem.

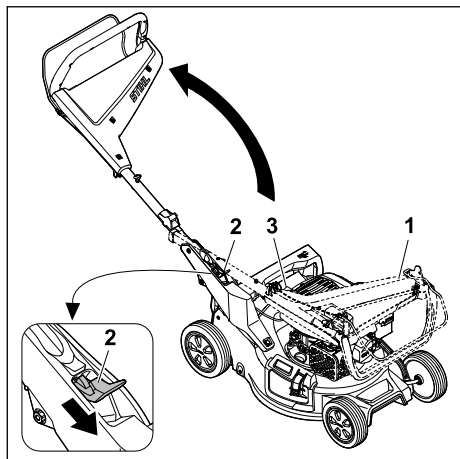


- ▶ Krytkou palivové nádrže (1) otáčejte tak dlouho proti směru hodinových ručiček, až ji lze sundat.
- ▶ Sundejte krytku palivové nádrže.
- ▶ Pomocí vhodné pomůcky doplňte palivo, tak aby sahalo nejvýše 15 mm pod okraj palivové nádrže.
- ▶ Na palivovou nádrž nasadíte krytku palivové nádrže.
- ▶ Krytkou palivové nádrže otáčejte ve směru hodinových ručiček a pevně dotáhněte rukou. Palivová nádrž je zavřená.

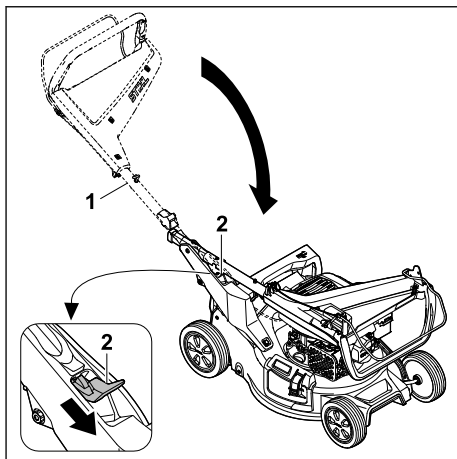
8 Nastavení sekačky na trávu pro uživatele

8.1 Vyklopení vodicího držadla

- ▶ Vypněte motor.
- ▶ Odpojte nástrčku zapalovací svíčky.
- ▶ Sekačku na trávu postavte na rovnou plochu.



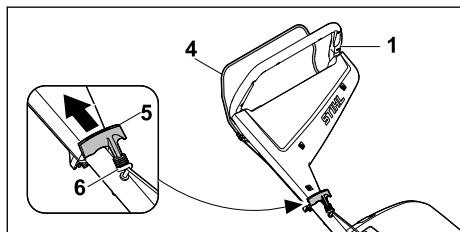
- ▶ Vodicí držadlo (1) pevně držte.
- ▶ Páku (2) zatlačte směrem dolů a podržte.
- ▶ Při vyklápění vodicího držadla (1) dbejte na to, aby se nepřiskříplo lanko (3).
- ▶ Uvolněte páku (2).
- ▶ Vodicí držadlo slyšitelně zapadne na své místo.



- ▶ Vodicí držadlo (1) pevně držte.
- ▶ Páku (2) zatlačte směrem dolů a podržte.
- ▶ Složení vodicího držadla (1).
- ▶ Uvolněte páku (2).
- ▶ Vodicí držadlo slyšitelně zapadne na své místo.
- ▶ Upevněte nástrčku zapalovací svíčky.

8.3 Nastavení vodicího držadla

- ▶ Vypněte motor.
- ▶ Odpojte nástrčku zapalovací svíčky.
- ▶ Sekačku na trávu postavte na rovnou plochu.

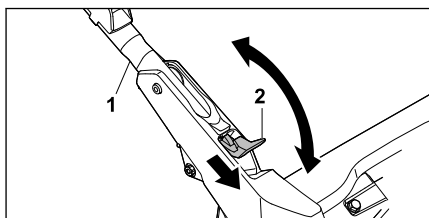


- ▶ Spínací oblouk (4) přimáčkněte k vodicímu držadlu (1) a držte jej přitisknutý.
- ▶ Rukojeť startéru (5) pomalu vytažte ve směru vedení lanka (6).
- ▶ Rukojeť startéru (5) zavěste do vedení lanka (6).
- ▶ Uvolněte spínací oblouk (4).
- ▶ Upevněte nástrčku zapalovací svíčky.

8.2 Složení vodicího držadla

Při přepravě nebo uskladnění lze vodicí držadlo kvůli úspoře místa složit.

- ▶ Vypněte motor.
- ▶ Odpojte nástrčku zapalovací svíčky.
- ▶ Sekačku na trávu postavte na rovnou plochu.
- ▶ Rukojeť startování vyhákněte z vedení lanka a veďte pomalu zpět směrem k motoru.

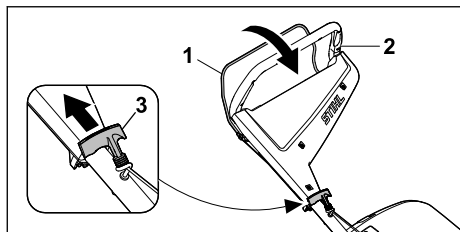


- ▶ Vodicí držadlo (1) pevně držte.
- ▶ Páku (2) zatlačte směrem dolů a podržte.
- ▶ Nastavte vodicí držadlo (1) do požadované polohy a ujistěte se, že vodicí držadlo opět zcela zapadne.
- ▶ Uvolněte páku (2).
- ▶ Upevněte nástrčku zapalovací svíčky.

9 Startování a vypínání motoru

9.1 Spuštění motoru

- ▶ Sekačku na trávu postavte na rovnou plochu.



- ▶ Spínací oblouk (1) přimáčkněte levou rukou k vodicímu držadlu (2) a držte.
- ▶ Rukojeť startování (3) vytahujte pomalu pravou rukou až po citelný odpor.
- ▶ Rychle zatáhněte za rukojeť startéru (3) a veďte ji zpět, dokud se motor nerozeběhne.
- ▶ Když motor nenaskočí: Postupujte podle pokynů návodu k použití motoru.

9.2 Vypnutí motoru

- ▶ Sekačku na trávu postavte na rovnou plochu.
- ▶ Uvolněte spínací oblouk. Motor se zastaví.
- ▶ Opusťte uživatelskou pozici.


10 Kontrola sekačky na trávu

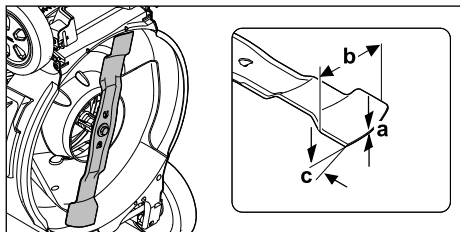
10.1 Kontrola ovládacích prvků

Spínací oblouk



- ▶ Vypněte motor.
- ▶ Přitáhněte spínací oblouk zcela ve směru k vodicímu držadlu a opět jej uvolněte.
- ▶ V případě, že spínací oblouk má obtížný chod nebo se nevrací účinkem pružiny do výchozí polohy: Sekačku na trávu nepoužívejte a vyhledejte specializovaného prodejce výrobků STIHL. Spínací oblouk je vadný.

10.2 Kontrola řezného nože

- ▶ Vypněte motor.
- ▶ Odpojte nástrčku zapalovací svíčky.
- ▶ Odstavte sekačku na trávu,  15.1.



- ▶ Změřte následující:
 - tloušťku a
 - šířku b

- úhel ostří c
- ▶ V případě, že není splněn požadavek na minimální šířku nebo minimální tloušťku: vyměňte řezný nůž,  19.2.
- ▶ Pokud není dodržen úhel ostří: řezný nůž naostřete,  19.2.
- ▶ Pokud přetrvávají nejasnosti: vyhledejte specializovaného prodejce výrobků STIHL.

11 Práce se sekačkou na trávu

11.1 Držení a vedení sekačky na trávu



- ▶ Vodicí držadlo je třeba pevně držet oběma rukama tak, že ho palce obepínají.

11.2 Nastavení výšky sečení

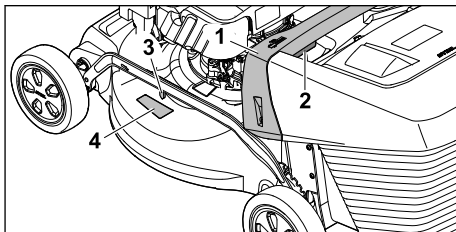
Lze nastavovat 7 výšek sečení:

- 20 mm = poloha 1
- 30 mm = poloha 2
- 40 mm = poloha 3
- 55 mm = poloha 4
- 70 mm = poloha 5
- 85 mm = poloha 6
- 100 mm = poloha 7

Tyto polohy jsou uvedeny na sekačce na trávu.

Nastavení výšky sečení

- ▶ Vypněte motor. Řezný nůž se nesmí otáčet.
- ▶ Sekačku na trávu postavte na rovnou plochu.

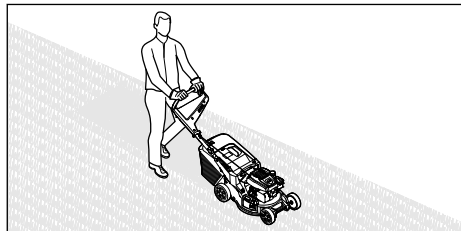


- ▶ Sekačku na trávu pevně podržte za rukojeť (1).
- ▶ Stiskněte páku (2) a podržte ji.

- ▶ Nastavte sekačku na trávu zvedáním a spuštěním do požadované polohy. Aktuální výšku sečení můžete zjistit na ukazateli výšky sečení (3) pomocí značky (4).
- ▶ Uvolněte páku (2). Sekačka na trávu se zaaretuje.

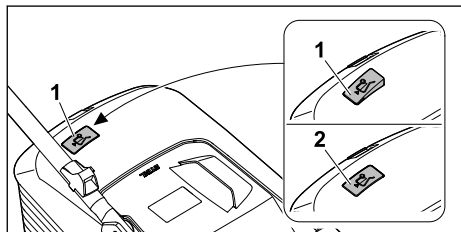
11.3 Sekání a mulčování

Sekačka je vybavena víceúčelovým nožem a lze ji používat k sečení nebo mulčování.



- ▶ Sekačkou na trávu pohybujte pomalu dopředu a mějte ji pod kontrolou.

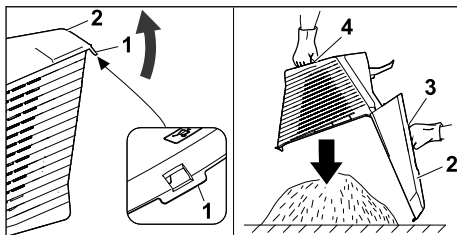
11.4 Vyprázdnění sběrného koše na trávu



Proud vzduchu, který vzniká rotací řezného nože, zvedá indikátor naplnění (1). S naplněním sběrného koše na trávu proud vzduchu zeslábně. Pokud je proud vzduchu příliš slabý, klesne indikátor naplnění (2) do klidového stavu. To znamená, že je nutné sběrný koš na trávu vyprázdnit.

Indikátor naplnění spolehlivě funguje pouze při optimálním proudu vzduchu. Proud vzduchu a funkci indikátoru naplnění mohou negativně ovlivňovat vnější vlivy, jako je mokrá, hustá nebo vysoká tráva, nízké stupně výšky sečení, znečištění a podobně.

- ▶ Pokud indikátor naplnění klesne do klidového stavu: vyprázdňte sběrný koš na trávu.
- ▶ Sekačku na trávu vypněte.
- ▶ Sundejte sběrný koš na trávu.



- ▶ Otevřete uzávěrací přílošku (1).
- ▶ Horní díl sběrného koše (2) vyklopte pomocí rukojeti (3) nahoru a držte.
- ▶ Druhou rukou pevně přidržujte dolní rukojeť (4).
- ▶ Vyprázdňte sběrný koš na trávu.
- ▶ Sběrný koš na trávu zaklapněte.
- ▶ Zavěste sběrný koš na trávu.

12 Po skončení práce

12.1 Po ukončení práce

- ▶ Vypněte motor.
- ▶ V případě, že je sekačka na trávu mokrá: Nechte sekačku na trávu uschnout.
- ▶ Sekačku na trávu očistěte.

13 Přeprava

13.1 Přeprava sekačky na trávu

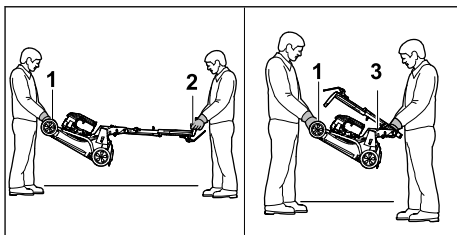
- ▶ Vypněte motor.
Řezný nůž se nesmí otáčet.
- ▶ Odpojte nástrčku zapalovací svíčky.


Pohyb se sekačkou na trávu

- ▶ Sekačkou na trávu pohybujte pomalu dopředu a mějte ji pod kontrolou.

Přenášení sekačky na trávu

- ▶ Použijte ochranné rukavice.
- ▶ Sundejte sběrný koš na trávu.
- ▶ Odpojení nástavce.



- ▶ V případě, že sekačku na trávu přenášíte s rozloženým vodicím držadlem:
 - ▶ Sekačku na trávu je třeba přenášet tak, že ji oběma rukama pevně drží jedna osoba za transportní držadlo (1) a druhá osoba za vodicí držadlo (2).
 - ▶ Sekačku na trávu musí zvedat a přenášet dvě osoby.
- ▶ V případě, že sekačku na trávu přenášíte se složeným vodicím držadlem:
 - ▶ Složení vodicího držadla,  8.2.
 - ▶ Sekačku na trávu je třeba přenášet tak, že ji oběma rukama pevně drží jedna osoba za rukojeť (3).
 - ▶ Sekačku na trávu musí zvedat a přenášet dvě osoby.

Přeprava sekačky na trávu vozidlem

- ▶ Zajistěte stojící sekačku na trávu tak, aby se nemohla převrátit ani pohnout.

14 Skladování

14.1 Uskladnění sekačky na trávu

- ▶ Vypněte motor a nechte ho vychladnout.
- ▶ Odpojte nástrčku zapalovací svíčky.
- ▶ Sekačku na trávu uskladněte tak, aby byly splněny následující podmínky:
 - Sekačka na trávu je mimo dosah dětí.
 - Sekačka na trávu je čistá a suchá.
 - Sekačka na trávu se nemůže převrátit.
 - Sekačka na trávu se nemůže dát do pohybu.

Pokud má být sekačka uskladněna déle než 3 měsíce, dodržujte také následující pokyny:


- ▶ Palivovou nádrž vyjeďte.
- ▶ Nechte palivovou nádrž vyčistit specializovaným prodejcem výrobků STIHL.
- ▶ Vyměňte motorový olej podle pokynů v návodu k obsluze motoru.
- ▶ Vyšroubujte zapalovací svíčku a otvorem pro zapalovací svíčku nalijte do motoru 3 ml motorového oleje.
- ▶ Rukojeť startéru několikrát vytáhněte a vraťte zpět.

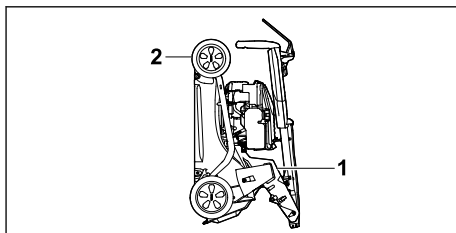
VAROVÁNÍ


- Pokud je vytažená nástrčka zapalovací svíčky a dojde k vytažení rukojeti startéru, mohou ven odletovat jiskry. Jiskry mohou zapálit unikající benzinové páry a způsobit požár a výbuch. Může tak dojít k těžkému nebo smrtelnému zranění osob a ke vzniku hmotných škod.
 - ▶ Nástrčku zapalovací svíčky odložte mimo otvor zapalovací svíčky.
-
- ▶ Zapalovací svíčku zašroubujte a dotáhněte.

14.2 Skladování

Sekačku lze složit a ušetřit tak místo při skladování.



- ▶ Sekačku na trávu postavte na rovnou plochu.
- ▶ Sundejte sběrný koš na trávu.
- ▶ Nastavte výšku sečení do nevyšší polohy.  11.2

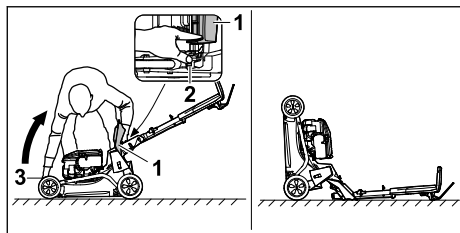


- ▶ Složte vodicí držadlo.  8.2
- ▶ Sekačku na trávu držte pevně jednou rukou za rukojeť (1), druhou rukou za transportní držadlo (2) a překlopte ji dozadu.

15 Čištění

15.1 Postavení sekačky na trávu

- ▶ Palivovou nádrž vyjeďte. Motor se zastaví.
- ▶ Odpojte nástrčku zapalovací svíčky.
- ▶ Sekačku na trávu postavte na rovnou plochu.
- ▶ Rukojeť startéru vyhákněte z vedení lanka.
- ▶ Sundejte sběrný koš na trávu.
- ▶ Nastavte výšku sečení do nevyšší polohy,  11.2.
- ▶ Nastavte vodicí držadlo do nejnižší polohy,  8.3.



- ▶ Umístíte vpravo od přístroje.
- ▶ Otevřete a podržte vyhazovací klapku (1).
- ▶ Levou rukou zatlačte páku (2) směrem dolů a podržte ji.
- ▶ Sekačku na trávu uchopte pravou rukou pevně za přepravní rukojeť (3) a postavte zvednutím směrem dozadu.

Sekačka je stabilní a lze ji vyčistit.

15.2 Čištění sekačky na trávu

- ▶ Vypnutí motoru.
- ▶ Sekačku na trávu nechte vychladnout.
- ▶ Odpojte nástrčku zapalovací svíčky.
- ▶ K čištění sekačky na trávu použijte vlhkou tkaninu.
- ▶ K vyčištění větracích otvorů použijte štětec.
- ▶ Sekačku na trávu postavte.
- ▶ Oblast okolo řezného nože i samotný řezný nůž očistěte pomocí dřevěné tyče, měkkého kartáče nebo vlhké tkaniny.
- ▶ Upevněte nástrčku zapalovací svíčky.

UPOZORNĚNÍ

- Čištění vysokotlakým čističem nebo vodními tryskami může stroj poškodit.
 - ▶ Stroj nečistěte vysokotlakým čističem nebo proudem vody.

16 Údržba

16.1 Intervaly údržby

Intervaly údržby závisí na okolních podmínkách a pracovních podmínkách. Společnost STIHL doporučuje následující intervaly údržby:

Motor

- ▶ Údržbu motoru provádějte tak, jak je uvedeno v návodu k použití příslušného motoru.

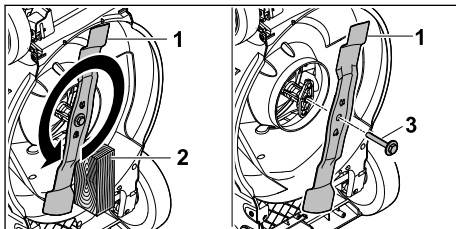
Sekačka na trávu

- ▶ Sekačku na trávu nechte každý rok zkontrolovat u odborného prodejce výrobků STIHL.

16.2 Demontáž a montáž řezného nože

16.2.1 Demontáž nože

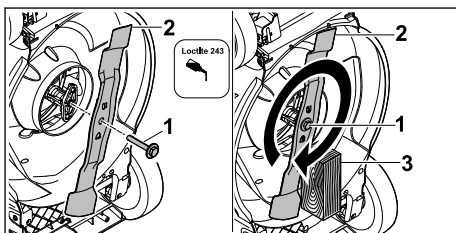
- ▶ Vypněte motor.
- ▶ Odpojte nástrčku zapalovací svíčky.
- ▶ Sekačku odstavte.



- ▶ Zablokujte nůž (1) pomocí kusu dřeva (2).
- ▶ Šroub s podložkou (3) vyšroubujte ve směru špičky a vyjměte.
- ▶ Sundejte nůž (1).
- ▶ Šroub s podložkou (3) zlikvidujte. Při montáži nože (1) použijte nový šroub a novou podložku.
- ▶ Nasadte nástrčku zapalovací svíčky.

16.2.2 Montáž nože

- ▶ Vypněte motor.
- ▶ Odpojte nástrčku zapalovací svíčky.
- ▶ Sekačku odstavte.



- ▶ Na závit šroubu s podložkou (1) naneste zajišťovač závitů Loctite 243.
- ▶ Řezný nůž (2) nasadte tak, aby výstupky na dosedací ploše zapadly do vybrání.
- ▶ Našroubujte šroub s podložkou (1).
- ▶ Zablokujte nůž (2) pomocí kusu dřeva (3).
- ▶ Šroub s podložkou (1) utáhněte momentem 60 Nm.
- ▶ Nasadte nástrčku zapalovací svíčky.

16.3 Ostření a vyvažování řezného nože

Správné ostření a vyvažování řezného nože vyžaduje značnou zručnost.

Společnost STIHL doporučuje, aby provádění postupů ostření a vyvažování řezného nože bylo svěřováno specializovanému prodejci výrobků STIHL.

Aktuální adresy specializovaných prodejců získáte u příslušného zastoupení STIHL v dané zemi na adrese www.stihl.com.



VAROVÁNÍ

- Rezné hrany řezného nože jsou ostré. Uživatel se může pořezat.
 - ▶ Používejte ochranné rukavice z odolného materiálu.
- ▶ Vypněte motor.
- ▶ Odpojte nástrčku zapalovací svíčky.
- ▶ Odstavte sekačku na trávu, 15.1.
- ▶ Vymontujte řezný nůž.
- ▶ Řezný nůž nabruste. Při tomto postupu je nutno dodržet úhel ostří a provádět ochlazování řezného nože, 19.2.

Během broušení nesmí docházet k modrání materiálu řezného nože.

- ▶ Namontujte řezný nůž.
- ▶ Nasadte nástrčku zapalovací svíčky.
- ▶ Pokud přetrvávají nejasnosti: Obráťte se na specializovaného prodejce STIHL.

17 Oprava

17.1 Oprava sekačky na trávu

Uživatel nemůže provádět opravy sekačky na trávu a řezného nože vlastními silami.

- ▶ V případě, že dojde k poškození sekačky na trávu nebo nože: Sekačku na trávu nebo nůž nepoužívejte a vyhledejte odborného prodejce výrobků STIHL.
- ▶ V případě, že jsou štítky s bezpečnostními upozorněními nečitelné nebo poškozené: Nechejte štítky s bezpečnostními upozorněními vyměnit odborným prodejcem výrobků STIHL.

18 Odstranění poruch

18.1 Odstraňování poruch sekačky na trávu

Porucha	Příčina	Opatření
Motor nelze spustit.	Spínací oblouk pro sečení není stisknutý.	▶ Nastartování motoru provádějte způsobem, který je popsán v tomto návodu k použití.
	Palivová nádrž je prázdná.	▶ Do palivové nádrže sekačky na trávu dolijte palivo.
	Je ucpáno palivové potrubí.	▶ Vyhledejte specializovaného prodejce výrobků STIHL.
	V nádrži je špatné, znečištěné nebo staré palivo.	▶ Používejte čerstvý značkový bezolovnatý benzin.
	Vzduchový filtr je znečištěný.	▶ Vyčistěte nebo vyměňte vzduchový filtr podle návodu k použití motoru.
	Nástrčka zapalovací svíčky je vytažena ze zapalovací svíčky nebo je v nástrčce špatně upevněn kabel zapalování.	▶ Upevněte nástrčku zapalovací svíčky. ▶ Zkontrolujte spojení mezi kabelem zapalování a nástrčkou.
	Zakarbonovaná nebo poškozená zapalovací svíčka či nesprávná vzdálenost elektrod.	▶ Vyčistěte nebo vyměňte zapalovací svíčku. ▶ Nastavte správnou vzdálenost elektrod.
Motor se obtížně spouští nebo mu klesá výkonu.	Pohyb řezného nože má příliš velký odpor.	▶ Nastavte větší výšku sečení. ▶ Motor startujte v nižší trávě.
	Ucpaná žací skříň sekačky.	Sekačku na trávu očistěte.
	Je nastavena příliš nízká výška sečení nebo je příliš velká rychlost pojezdu při sečení.	Upravte výšku sečení nebo sekejte pomaleji.
	V palivové nádrži a v karburátoru je voda nebo je karburátor ucpáný.	Palivovou nádrž vyprázdněte, vyčistěte palivové potrubí a karburátor.

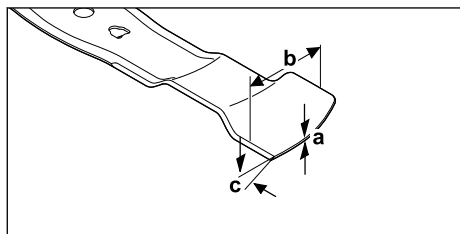
Porucha	Příčina	Opatření
Vysoká teplota motoru.	Palivová nádrž je znečištěná.	Vyhledejte specializovaného prodejce výrobků STIHL.
	Vzduchový filtr je znečištěný.	Vyčistěte nebo vyměňte vzduchový filtr podle návodu k použití motoru.
	Zapalovací svíčka je zanesená.	Vyčistěte nebo vyměňte zapalovací svíčku.
	Příliš málo motorového oleje v motoru.	Motorový olej doplňte nebo vyměňte tak, jak je popsáno v návodu k použití příslušného motoru.
	Zanesená chladicí žebra.	Sekačku na trávu očistěte.
Sekačka na trávu silně vibruje.	Poškozený řezný nůž.	Řezný nůž vyměňte.
	Řezný nůž není správně namontovaný.	Namontujte řezný nůž.
Tráva není sečena čistě.	Řezný nůž je tupý nebo opotřebovaný.	Řezný nůž naostřete nebo vyměňte.

19 Technická data

19.1 Sekačka na trávu STIHL RM 248.3, RM 253.3

- Typ motoru: STIHL EVC 205
- Zdvihový objem: 127 cm³
- Výkon (P): 1,8 kW (2,5 PS) při 2800 /min
- Otáčky (n): 2800/min
- Maximální objem palivové nádrže: 0,8 l
- Hmotnost (m):
 - RM 248.3 : 30 kg
 - RM 253.3 : 31 kg
- Maximální objem sběrného koše na trávu:
 - RM 248.3 : 52 l
 - RM 253.3 : 55 l
- Šířka záběru při sečení:
 - RM 248.3 : 46 cm
 - RM 253.3 : 51 cm

19.2 Řezný nůž



- Minimální tloušťka a: 1,6 mm
- minimální šířka b: 55 mm
- Úhel ostří c: 30°

19.3 Hodnoty hluku a vibrací

RM 248.3

- Hodnota K pro hladinu akustického tlaku činí 2 dB(A). Hodnota K pro zaručenou hladinu akustického výkonu činí 2,2 dB(A). Hodnota K pro hodnotu vibrací činí 2,2 m/s².
- Hladina akustického tlaku L_{pA} měřená podle normy EN ISO 5395-2: 82 dB(A)
 - Garantovaná hladina akustického výkonu L_{WA}d měřená podle směrnice 2000/14/EC / S.I. 2001/1701: 96 dB(A)
 - Hodnota vibrací a_{hv} vodícího držadla měřená podle normy EN ISO 5395-2: 4,4 m/s²

RM 253.3

- Hodnota K pro hladinu akustického tlaku činí 2 dB(A). Hodnota K pro zaručenou hladinu akustického výkonu činí 2,2 dB(A). Hodnota K pro hodnotu vibrací činí 2,2 m/s².
- Hladina akustického tlaku L_{pA} měřená podle normy EN ISO 5395-2: 83 dB(A)
 - Garantovaná hladina akustického výkonu L_{WA}d měřená podle směrnice 2000/14/EC / S.I. 2001/1701: 97 dB(A)
 - Hodnota vibrací a_{hv} vodícího držadla měřená podle normy EN ISO 5395-2: 4,4 m/s²

Informace o plnění požadavků směrnice o vibracích při práci 2002/44/EC a S.I. 2005/1093 lze najít na www.stihl.com/vib.

19.4 REACH

REACH je názvem ustanovení EG o registraci, klasifikaci a povolení chemikálií.

Informace ohledně splnění ustanovení REACH se nacházejí pod www.stihl.com/reach.

20 Náhradní díly a příslušenství

20.1 Náhradní díly a příslušenství

STIHL Tyto symboly označují originální náhradní díly STIHL a originální příslušenství STIHL.

STIHL doporučuje používat originální náhradní díly STIHL a originální příslušenství STIHL.

Náhradní díly a příslušenství jiných výrobců nemohou být i přes pečlivý monitoring trhu firmou STIHL posouzeny ohledně jejich spolehlivosti, bezpečnosti a vhodnosti a STIHL také nemůže ručit za jejich použití.

Originální náhradní díly STIHL a originální příslušenství STIHL jsou k dostání u odborného prodejce výrobků STIHL.

20.2 Důležité náhradní díly

- Nůž:
 - RM 248.3 : WA41 702 0105
 - RM 253.3 : WA42 702 0100
- Nožový šroub s podložkou: 0000 951 3505

21 Likvidace

21.1 Likvidace sekačky na trávu

Informace o likvidaci získáte na místním úřadě nebo u odborného prodejce produktů STIHL.

Nesprávná likvidace může poškodit zdraví a znečistit životní prostředí.

- ▶ Produkty STIHL včetně obalů likvidujte v souladu s místními předpisy na vhodném sběrném místě určeném k recyklaci.
- ▶ Nelikvidujte společně s domovním odpadem.

22 Prohlášení o konformitě EU

22.1 Sekačka na trávu STIHL RM 248.3, RM 253.3

STIHL Tirol GmbH
Hans Peter Stihl-Straße 5
6336 Langkampfen

Rakousko

prohlašuje na svoji výhradní odpovědnost, že

- výrobek: sekačka na trávu
- výrobní značka: STIHL
- typ: RM 248.3, RM 253.3
- šířka záběru při sečení:
 - RM 248.3: 46 cm
 - RM 253.3: 51 cm

- sériové identifikační číslo:
 - RM 248.3: WB21
 - RM 253.3: WB22

splňuje příslušná nařízení směrnic 2000/14/EC, 2006/42/EC, 2014/30/EU a 2011/65/EU a byl vyvinut a vyroben v souladu s následujícími normami platnými vždy k datu výroby: EN ISO 5395-1, EN ISO 5395-2 a EN ISO 14982.

Zapojený oznámený subjekt:

TÜV Rheinland LGA Products GmbH
Tillystraße 2

90431 Nürnberg, Německo

Při zjišťování měřené a zaručené hladiny akustického výkonu bylo postupováno podle přílohy VIII směrnice 2000/14/EC.

- Naměřená hladina akustického výkonu:
 - RM 248.3: 94,2 dB(A)
 - RM 253.3: 95,2 dB(A)
- Garantovaná hladina akustického výkonu:
 - RM 248.3: 96 dB(A)
 - RM 253.3: 97 dB(A)

Technické dokumenty jsou uloženy u společnosti STIHL Tirol GmbH.

Rok výroby a číslo stroje jsou uvedeny na sekačce na trávu.

V Langkampfenu 11.12.2023

STIHL Tirol GmbH

v zastoupení 

Matthias Fleischer, Vedoucí oddělení vývoje produktů

v zastoupení 

Sven Zimmermann, Vedoucí oddělení kvality

23 UKCA-Prohlášení o konformitě

23.1 Sekačka na trávu STIHL RM 248.3, RM 253.3

STIHL Tirol GmbH
Hans Peter Stihl-Straße 5
6336 Langkampfen

Rakousko

prohlašuje na svoji výhradní odpovědnost, že

- výrobek: Sekačka na trávu
- výrobní značka: STIHL
- typ: RM 248.3, RM 253.3
- šířka záběru při sečení:
 - RM 248.3: 46 cm
 - RM 253.3: 51 cm
- sériové identifikační číslo:
 - RM 248.3: WB21
 - RM 253.3: WB22

splňuje příslušná nařízení předpisů Spojeného království – Noise Emission in the Environment by Equipment for use Outdoors Regulations 2001, Supply of Machinery (Safety) Regulations 2008, Electromagnetic Compatibility Regulations 2016 a The Restriction of the Use of Certain Hazardous Substances in Electrical and Electronic Equipment Regulations 2012 – a byla vyvíjena a vyrobena v souladu s následujícími normami platnými vždy k datu výroby: EN ISO 5395-1, EN ISO 5395-2 a EN ISO 14982.

Zapojený oznámený subjekt:

TÜV Rheinland UK LTD
1011 Stratford Road
Solihull, B90 4BN

Naměřené a garantované hladiny akustického výkonu byly zjištěny podle Noise Emission in the Environment by Equipment for use Outdoors Regulations 2001, Schedule 11.

- Naměřená hladina akustického výkonu:
 - RM 248.3: 94,2 dB(A)
 - RM 253.3: 95,2 dB(A)
- Garantovaná hladina akustického výkonu:
 - RM 248.3: 96 dB(A)
 - RM 253.3: 97 dB(A)

Technické dokumenty jsou uloženy u společnosti STIHL Tirol GmbH.

Rok výroby a číslo stroje jsou uvedeny na sekačce na trávu.

V Langkampfenu 11.12.2023

STIHL Tirol GmbH

v zastoupení



Matthias Fleischer, Vedoucí oddělení vývoje produktů

v zastoupení



Sven Zimmermann, Vedoucí oddělení kvality

24 Adresy

Hlavní sídlo firmy STIHL

ANDREAS STIHL AG & Co. KG
Postfach 1771
D-71307 Waiblingen

Distribuční společnosti STIHL

ČEŠKA REPUBLIKA

Andreas STIHL, spol. s r.o.
Chrlická 753
664 42 Modřice

Tartalomjegyzék

1	Előszó.....	167
2	Erre a használati útmutatóra vonatkozó információk.....	167
3	Áttekintés.....	168
4	Biztonsági tudnivalók.....	169
5	A fűnyíró gép működőképés állapotba helyezése.....	174
6	A fűnyíró gép összeszerelése.....	175
7	A fűnyíró gép tankolása.....	176
8	A fűnyíró gép beállítása a felhasználóhoz.....	176
9	A motor indítása és leállítása.....	177
10	A fűnyíró gép ellenőrzése.....	178
11	Munkavégzés a fűnyíró géppel.....	178
12	Munka után.....	179
13	Szállítás.....	179
14	Tárolás.....	180
15	Tisztítás.....	180
16	Karbantartás.....	181
17	Javítás.....	182
18	Hibaelhárítás.....	182
19	Műszaki adatok.....	183
20	Pótalkatrészek és tartozékok.....	183
21	Ártalmatlanítás.....	184
22	EK Megfelelőségi nyilatkozat.....	184
23	A gyártó UK/CA megfelelőségi nyilatkozata.....	184

www.stihl.com



0478-111-9800-B



0478-111-9800-B