

RMA 443.3 PV,
RMA 448.3 PV,
RMA 453.3 PV

STIHL



2 - 32	Gebrauchsanleitung	598 - 626	Kasutusjuhend
32 - 60	Instruction Manual	626 - 654	Ekspluatavimo instrukcija
60 - 90	Manual de instrucciones	654 - 686	Ръководство за употреба
90 - 119	Uputa za uporabu	686 - 717	Instrucțiuni de utilizare
119 - 146	Skötselansvisning	717 - 746	Uputstvo za upotrebu
146 - 174	Käyttöohje	746 - 775	Navodilo za uporabo
174 - 202	Betjeningsvejledning		
202 - 229	Bruksanvisning		
229 - 259	Návod k použití		
259 - 289	Használati utasítás		
289 - 320	Instruções de serviço		
320 - 349	Návod na obsluhu		
349 - 382	Инструкция по эксплуатации		
382 - 411	Lietošanas instrukcija		
411 - 443	Інструкція з експлуатації		
443 - 476	Қолдану нұсқаулығы		
476 - 509	οδηγίες χρήσης		
509 - 538	Kullanma talimatı		
538 - 568	Udhëzimi për përdorim		
568 - 598	Instrukcja użytkowania		



27.8 Sikkerhetsanvisninger for batteridrevne gressklippere

- a) **Ikke bruk gressklipperen i dårlig vær, særlig ikke ved tordenvær.** Dette reduserer risikoen for å bli truffet av lynet.
- b) **Undersøk arbeidsområdet grundig med tanke på ville dyr.** Ville dyr kan bli skadet av gressklipperen.
- c) **Undersøk arbeidsområdet grundig og fjern alt av steiner, pinner, ledninger, bein og andre fremmedlegemer.** Deler som slynges ut, kan forårsake skader.
- d) **Kontroller før du bruker gressklipperen at klippekniven og klippeaggregatet ikke er slitt eller skadet.** Slitte eller skadde deler øker risikoen for skade.
- e) **Undersøk oppsamleren jevnlig med tanke på slitasje.** En slitt eller skadet oppsamler øker risikoen for skade.
- f) **La beskyttelsesdekslene være på. Beskyttelsesdekslene må være i funksjonell stand og forskriftsmessig festet.** Et løst, skadd eller defekt beskyttelsesdeksel kan forårsake skade.
- g) **Hold luftinntaksåpningene fri for avleiringer.** Blokkerte luftinntak og rusk kan føre til overoppheting eller brannfare.
- h) **Ha alltid på deg sklisikre vernesko når du bruker gressklipperen. Jobb aldri barbeint eller med åpne sandaler.** På den måten reduserer du risikoen for skader på føttene gjennom kontakt med den roterende klippekniven.
- i) **Ha alltid på deg langbukser når du bruker gressklipperen.** Bar hud øker sannsynligheten for skade fra deler som slynges ut.
- j) **Ikke bruk gressklipperen på vått gress. Gå, ikke løp.** Dette reduserer risikoen for at du skader deg ved at du sklir og faller.
- k) **Ikke bruk gressklipperen i for bratte skråninger.** På den måten reduserer du risikoen for å miste kontrollen og skade deg ved at du sklir og faller.
- l) **Sørg for at du har trygt fotfeste når du jobber i skråninger. Jobb alltid på tvers av skråningen, aldri opp eller ned, og vær ekstremt forsiktig når du endrer arbeidsretning.** På den måten reduserer du risikoen for å miste kontrollen og skade deg ved at du sklir og faller.
- m) **Vær ekstra forsiktig når du klipper bakover eller drar gressklipperen mot deg. Vær alltid**

oppmerksom på omgivelsene. Dette reduserer faren for at du snubler mens du arbeider.

- n) **Ikke berør kniver eller andre farlige deler som fortsatt er i bevegelse.** På den måten reduserer du faren for å skade deg på bevegelige deler.
- o) **Sørg for at alle brytere er av og batteriet er frakoblet før du fjerner fastkilt materiale eller rengjør gressklipperen.** Hvis gressklipperen startes utilsiktet, kan det føre til alvorlige personskader.

Obsah

1	Úvod.....	229
2	Informace k tomuto návodu k použití.....	230
3	Přehled.....	231
4	Bezpečnostní pokyny.....	233
5	Příprava sekačky na trávu k použití.....	239
6	Nabíjení akumulátoru a světla LED.....	240
7	Aktivace a deaktivace rádiového rozhraní Bluetooth®.....	240
8	Smontování sekačky na trávu.....	241
9	Nastavení sekačky na trávu pro uživatele.....	241
10	Vsazení a vyjmutí akumulátoru.....	242
11	Zapnutí a vypnutí sekačky na trávu.....	243
12	Kontrola sekačky na trávu.....	244
13	Práce se sekačkou na trávu.....	245
14	Po skončení práce.....	247
15	Přeprava.....	247
16	Skladování.....	247
17	Čištění.....	248
18	Údržba.....	249
19	Oprava.....	249
20	Odstanění poruch.....	250
21	Technická data.....	252
22	Náhradní díly a příslušenství.....	254
23	Likvidace.....	254
24	Prohlášení o konformitě EU.....	255
25	UKCA-Prohlášení o konformitě.....	255
26	Adresy.....	256
27	Všeobecné bezpečnostní pokyny a bezpečnostní pokyny týkající se speciálně produktu.....	256

1 Úvod

Vážená zákaznice, vážený zákazníku,

těší nás, že jste se rozhodli pro firmu STIHL. Vyujíme a vyrábíme naše výrobky ve špičkové kvalitě podle potřeb našich zákazníků. Tím vznikají výrobky s vysokým stupněm spolehlivosti i při extrémním namáhání.

STIHL je zárukou špičkové kvality také v servisních službách. Náš odborný prodej zajišťuje kompetentní poradenství a instruktáž, jakož i obsáhlou technickou podporu.

STIHL se výslovně zasazuje za trvale udržitelné a zodpovědné zacházení s přírodou. Tento návod k použití Vám má být oporou při bezpečném a ekologickém používání Vašeho výrobku STIHL po dlouhý čas.

Děkujeme Vám za Vaši důvěru a přejeme mnoho spokojenosti s Vaším výrobkem STIHL.



Dr. Nikolas Stihl

DŮLEŽITÉ! PŘED POUŽITÍM SI NÁVOD PŘEČTĚTE A ULOŽTE JEJ PRO DALŠÍ POTŘEBU.

2 Informace k tomuto návodu k použití

2.1 Platné dokumenty


Tento návod k použití je překladem původního návodu k obsluze výrobce dle směrnice EU 2006/42/EC.

Platí místní bezpečnostní předpisy.

- ▶ Kromě tohoto návodu k použití si přečtěte následující dokumenty, ujistěte se, že jste jim porozuměli, a uschovejte si je:
 - Bezpečnostní pokyny k akumulátoru STIHL AP
 - Viz návod k použití nabíječek STIHL AL 101, 301, 301-4, 500
 - Bezpečnostní informace k akumulátorům STIHL a výrobkům se zabudovaným akumulátorem: www.stihl.com/safety-data-sheets

Další informace o službě STIHL connected, kompatibilních produktech a odpovědi na časté otázky naleznete na stránkách www.connect.stihl.com nebo vám je sdělí prodejce produktů STIHL.

Slovní značka a loga Bluetooth® jsou registrované ochranné známky a jsou majetkem společnosti Bluetooth SIG, Inc. Veškeré použití těchto slovních značek a log ze strany společnosti STIHL podléhá licenci.

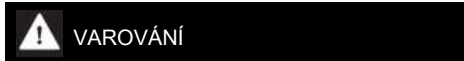
Akumulátory s  jsou vybaveny bezdrátovým rozhraním Bluetooth®. Je třeba dodržovat místní

provozní omezení (např. v letadlech nebo nemocnicích).

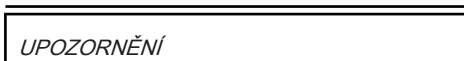
2.2 Označení varovných odkazů v textu



- Odkaz upozorňuje na nebezpečí, která vedou k těžkým úrazům či úmrtí.
 - ▶ Uvedená opatření mohou zabránit těžkým úrazům či úmrtí.



- Odkaz upozorňuje na nebezpečí, která mohou vést k těžkým úrazům či úmrtí.
 - ▶ Uvedená opatření mohou zabránit těžkým úrazům či úmrtí.



- Odkaz upozorňuje na nebezpečí, která mohou vést k věcným škodám.
 - ▶ Uvedená opatření mohou zabránit věcným škodám.

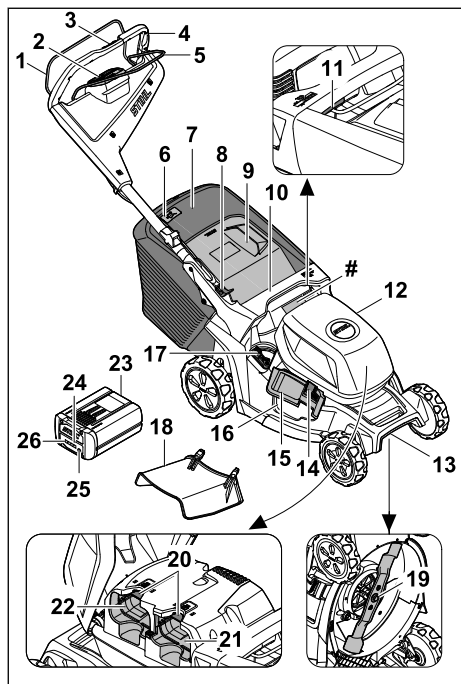
2.3 Symboly v textu





Tento symbol odkazuje na kapitolu v tomto návodu k použití.

3 Přehled

3.1 Sekačka na trávu a akumulátor



- 1 Spínací oblouk pro sečení**
Spínací oblouk pro sečení zapíná a vypíná společně s aktivčním tlačítkem na ovládací jednotce řezný nůž.
- 2 Ovládací jednotka,  3.2**
Ovládací jednotka (HMI) slouží k aktivaci sekačky na trávu, k volbě režimů sečení, ke kontrole stavu nabití baterie a k indikaci poruch.
- 3 Ovládací prvek vlastního pojezd,  3.3**
Ovládací prvek slouží k nastavení a kontrole rychlosti pohybu.
- 4 Vodicí držadlo**
Vodicí držadlo slouží k přidržování, vedení a přepravování sekačky na trávu.
- 5 Spínací oblouk pro vlastní pojezd**
Spínací oblouk pro vlastní pojezd zapíná a vypíná pojezd a slouží k nastavení rychlosti.
- 6 Indikátor naplnění**
Indikátor naplnění ukazuje naplnění sběrného koše na trávu.

- 7 Sběrný koš na trávu**
Sběrný koš na trávu zachycuje posečenou trávu.
- 8 Páka**
Páka slouží k nastavování a ke sklápění vodičího držadla.
- 9 Vyhazovací klapka**
Vyhazovací klapka uzavírá vyhazovací kanál.
- 10 Rukojeť**
Rukojeť slouží k přidržování sekačky na trávu při nastavování výšky sečení a k přepravě sekačky na trávu.
- 11 Páka**
Páka slouží k nastavování výšky sečení.
- 12 Klapka**
Klapka zakrývá akumulátory.
- 13 Transportní držadlo**
Transportní držadlo slouží k přepravě sekačky na trávu.
- 14 Pojistka**
Pojistka zajišťuje klapku bočního výhozu v zavřené poloze.
- 15 Klapka bočního výhozu**
Klapka bočního výhozu uzavírá boční vyhazovací otvor.
- 16 Boční výhozový otvor**
Boční výhozový otvor odvádí posekanou trávu na stranu.
- 17 Páka**
Páka slouží k otevírání a zavírání integrované mulčovací klapky.
- 18 Nástavec**
Nástavec směřuje posekanou trávu do strany a na zem.
- 19 Řezný nůž**
Řezný nůž seká a mulčuje trávu.
- 20 Aretační páčka**
Aretační páčka přidržuje akumulátor v přihrádce na akumulátor.
- 21 Přihrádka na akumulátor 1**
Do přihrádky na akumulátor 1 se vkládá akumulátor.
- 22 Přihrádka na akumulátor 2**
Do přihrádky na akumulátor 2 se vkládá druhý akumulátor.
- 23 Akumulátor**
Akumulátor napájí sekačku na trávu elektrickou energií.

24 Kontrolka „BLUETOOTH®“ (pouze pro akumulátory s)

Kontrolka LED signalizuje zapnutí a vypnutí bezdrátového rozhraní Bluetooth®.

25 Tlačítko

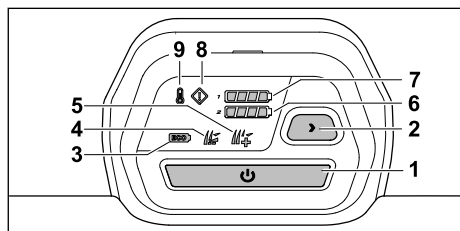
Tlačítko aktivuje LED na akumulátoru. Zapíná a vypíná bezdrátové rozhraní Bluetooth® (je-li k dispozici).

26 LED

LED udávají stav nabití akumulátoru a signalizují poruchy.

Typový štítek se sériovým číslem stroje

3.2 Ovládací jednotka



1 Aktivační tlačítko

Tlačítko aktivuje sekačku na trávu a společně se spínacím obloukem pro sečení zapne řezný nůž.

2 Tlačítko režimu sečení

Tlačítko slouží ke změně režimů sečení.

3 Indikátor režimu ECO

Kontrolka LED indikuje režim ECO.

4 Indikátor standardního režimu

Kontrolka LED indikuje standardní režim.

5 Indikátor režimu AUTO-BOOST

Kontrolka LED indikuje režim AUTO-BOOST.

6 Indikátor stavu nabití akumulátoru

Po stisknutí aktivačního tlačítka indikují kontrolky LED stav nabití akumulátoru v příhrádce na akumulátor 2.

7 Indikátor stavu nabití akumulátoru

Po stisknutí aktivačního tlačítka indikují kontrolky LED stav nabití akumulátoru v příhrádce na akumulátor 1.

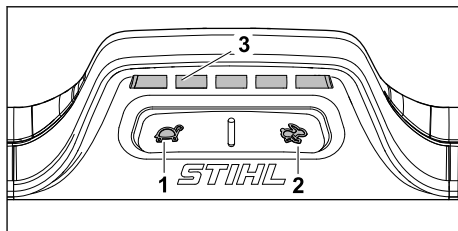
8 Indikátor poruchy

Indikátor signalizuje poruchy sekačky na trávu.

9 Indikátor přehřátí

Indikátor signalizuje přehřátí sekačky na trávu.

3.3 Ovládací prvek vlastního pojezdu



1 Tlačítko

Tlačítko slouží ke snížení rychlosti pohybu.

2 Tlačítko

Tlačítko slouží ke zvýšení rychlosti pohybu.

3 Indikátor

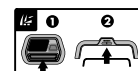
Kontrolky LED indikují nastavenou rychlost pohybu.

3.4 Symbols

Symbols mohou být na sekačce a na akumulátoru a mohou znamenat následující:



Zaručená hladina akustického výkonu podle směrnice 2000/14/EC v dB(A), aby byly emise zvuku z výrobků srovnatelné.



Zapněte nůž.



Zapněte pojezd a nastavte rychlost pohybu.



Zvýšení rychlosti pojezdu.



Snižte rychlost jízdy.



Nastavte výšku sečení.



Indikátor naplnění koše na trávu.



Páka pro otevírání a zavírání mulčovací klapky.



Sekačku na trávu aktivujte.



Indikátor přehřátí.



Indikátor poruchy.



Zobrazení stavu nabití akumulátoru.



Tlačítko pro volbu režimů sečení.



Režim ECO.



Standardní režim.



Režim AUTO-BOOST.



1 kontrolka LED svítí červeně. Akumulátor je příliš teplý nebo příliš studený.



4 kontrolky LED blikají červeně. Akumulátor je vadný.



Akumulátor je vybaven bezdrátovým rozhraním Bluetooth® a lze jej propojit s aplikací STIHL connected.



Údaje vedle symbolu udávají energetickou hodnotu akumulátoru podle specifikace výrobce článku. Energie, která je k dispozici při použití, je nižší.



Výrobek se nesmí likvidovat společně s domovním odpadem.

IPX4 Třída IP

a.c. Střídavý proud



d.c. Stejnoseměrný proud



4 Bezpečnostní pokyny

4.1 Výstražné symboly

▲ VAROVÁNÍ

Výstražné symboly na sekačce na trávu nebo na akumulátoru mají následující význam:



Dodržujte bezpečnostní pokyny a související opatření.



Přečtěte si návod k použití, pochopte ho a dodržujte ho.



Pozor na odmrštěné objekty – udržujte si odstup a zabraňte přístupu třetích osob.



Nikdy se nedotýkejte rotujícího řezného nože.



Při čištění, přepravě, uskladnění, údržbě, opravě nebo přerušení práce vyjměte akumulátor.



Po ukončení provozu akumulátor vyjměte.



Chraňte akumulátor před nadměrnou teplotou a ohněm.




Akumulátor neponořujte do kapalin.

4.2 Zamýšlené použití

Sekačka na trávu STIHL RMA 443.3 PV, RMA 448.3 PV nebo RMA 453.3 PV slouží k sečení a mulčování suché trávy.

Sekačka na trávu je napájena akumulátorem STIHL AP. Abyste mohli neomezeně využívat všechny funkce, doporučuje STIHL minimálně AP 300 S.

Akumulátor s  umožňuje ve spojení s aplikací STIHL connected individualizaci a přenos informací o akumulátoru přes rozhraní Bluetooth®.

▲ VAROVÁNÍ

- Akumulátory, které nejsou schváleny společností STIHL pro sekačku na trávu, mohou způsobit požár nebo výbuch. Může tak dojít k těžkému nebo smrtelnému zranění osob a ke vzniku věcných škod.
 - ▶ Sekačku na trávu používejte s jedním akumulátorem STIHL AP .
- V případě, že se sekačka na trávu nebo akumulátor nepoužívají v souladu se zamýšleným použitím, může dojít k těžkému nebo smrtelnému zranění osob a ke vzniku věcných škod.
 - ▶ Sekačku na trávu a akumulátor používejte způsobem, který je popsán v tomto návodu k použití.

4.3 Požadavky týkající se uživatele

▲ VAROVÁNÍ

- Uživatelé, kteří neabsolvovali zaškolení, nedokáží rozpoznat nebo odhadnout nebezpečí, která jsou s používáním sekačky na trávu a akumulátoru spojena. Může tak dojít k těžkému nebo smrtelnému zranění uživatele nebo jiných osob.



- ▶ Přečtěte si návod k použití, ujistěte se, že jste mu porozuměli, a uschovejte si jej.
- ▶ V případě, že sekačka na trávu nebo akumulátor budou předány jiné osobě: Předajte také návod k použití.
- ▶ Ujistěte se, že uživatel splňuje následující požadavky:
 - Uživatel je odpočatý.
 - Uživatel je tělesně, smyslově i duševně schopný obsluhovat sekačku na trávu i akumulátor a pracovat s nimi. Pokud je uživatel fyzicky, smyslově nebo mentálně omezen, může s nimi pracovat pouze pod dohledem nebo podle pokynů odpovědné osoby.
 - Uživatel dokáže rozpoznat a posoudit nebezpečí, která jsou se sekačkou na trávu a s akumulátorem spojena.
 - Uživatel si je vědom toho, že je zodpovědný za nehody a škody.
 - Uživatel je plnoletý nebo byl v souladu s vnitrostátními předpisy vyškolen pod profesním dohledem.
 - Uživatel před zahájením používání sekačky na trávu absolvoval pracovní zaškolení u odborného prodejce výrobků STIHL nebo u odborné způsobilé osoby.

– Uživatel není pod vlivem alkoholu, léků nebo drog.

- ▶ Pokud přetrvávají nejasnosti: vyhledejte odborného prodejce výrobků STIHL.

4.4 Oděv a příslušenství

▲ VAROVÁNÍ

- Během práce mohou být vysokou rychlostí vymršťovány do výšky různé předměty. Může dojít ke zranění uživatele.
 - ▶ Používejte dlouhé kalhoty vyrobené z odolného materiálu.
- Při práci může docházet k rozvíření prachu. Vdechování prachu může škodit zdraví a vyvolávat alergické reakce.
 - ▶ Pokud dochází k rozvíření prachu: Noste respirátor na ochranu proti prachu.
- Nevhodný oděv se může zaplézat ve dřevínách a houštích nebo zachytávat v sekačce na trávu. Uživatel, který nepoužívá vhodný oděv, může být těžce zraněn.
 - ▶ Noste těsně přiléhající oděv.
 - ▶ Před zahájením práce odložte šály a šperky.
- Během provádění čištění, údržby nebo přepravy může uživatel přijít do styku s řezným nožem. Může dojít ke zranění uživatele.
 - ▶ Používejte ochranné rukavice.
- Při používání nevhodné obuvi může uživatel uklouznout. Může dojít ke zranění uživatele.
 - ▶ Noste pevnou, uzavřenou obuv s protiskluzovou podrážkou.
- Při ostření řezných nožů mohou odlétávat částice materiálu. Může dojít ke zranění uživatele.
 - ▶ Noste těsně přiléhající ochranné brýle. Vhodné ochranné brýle, které jsou přezkoušeny podle normy EN 166 nebo podle národních předpisů a opatřeny odpovídajícím označením, jsou dostupné v obchodní síti.
 - ▶ Používejte ochranné rukavice.

4.5 Pracovní pásmo a okolí

4.5.1 Sekačka na trávu

▲ VAROVÁNÍ

- Nezúčastněné osoby, děti a zvířata nedokážou rozpoznat a posoudit nebezpečí, která jsou spojena se sekačkou na trávu a s vymršťovanými předměty. Může tak dojít k těžkému zranění nezúčastněných osob, dětí a zvířat a ke vzniku věcných škod.

- ▶ Zajistěte, aby se nezúčastněné osoby, děti ani zvířata nepřibližovaly k pracovní oblasti.
- ▶ Dodržujte dostatečnou vzdálenost od okolních předmětů.
- ▶ Sekačku na trávu nenechávejte bez dozoru.
- ▶ Zajistěte, aby si děti nemohly se sekačkou na trávu hrát.
- Při práci za deště může uživatel uklouznout. Může dojít k vážnému zranění nebo usmrcení uživatele.
 - ▶ Pokud prší: Nepracujte.
- Sekačka na trávu není chráněna proti vodě. Při práci v dešti nebo ve vlhkém okolním prostředí může dojít k zasažení elektrickým proudem. Může dojít ke zranění uživatele a poškození sekačky na trávu.
 - ▶ Nepracujte v dešti ani ve vlhkém okolním prostředí.
 - ▶ Nesekejte ani nemulčujte mokrou trávu.
- Elektrické součásti sekačky na trávu mohou vytvářet jiskry. Jiskry mohou způsobit požár nebo výbuch v okolí, kde se nacházejí snadno vznítilelné nebo výbušné materiály či předměty. Může tak dojít k těžkému nebo smrtelnému zranění osob a ke vzniku věcných škod.
 - ▶ Nepracujte v prostředí, kde se nacházejí snadno vznítilelná a výbušné látky.

4.5.2 Akumulátor

▲ VAROVÁNÍ

- Nezúčastněné osoby, děti a zvířata nemohou rozpoznat ani odhadnout nebezpečí akumulátoru. Nezúčastněné osoby, děti a zvířata mohou být těžce zraněny.
 - ▶ Nezúčastněné osoby, děti a zvířata nepouštějte do blízkosti stroje.
 - ▶ Akumulátor nenechávejte bez dozoru.
 - ▶ Zajistěte, aby si děti nemohly s akumulátorem hrát.
- Akumulátor není chráněn proti všem okolním vlivům. Pokud je akumulátor vystaven určitým okolním vlivům, může začít hořet nebo explodovat, nebo může dojít k jeho neopravitelnému poškození. Může dojít k těžkým úrazům osob a ke vzniku věcných škod.



- ▶ Akumulátor chraňte před horkem a ohněm.
- ▶ Akumulátor neházejte do ohně.

- ▶ Akumulátor nenabíjejte, nepoužívejte a neskladujte mimo uvedené teplotní rozsahy, **21.4.**



- ▶ Akumulátor neponořujte do kapaliny.

- ▶ Akumulátor nepřibližujte ke kovovým malým předmětům.
- ▶ Akumulátor nevystavujte vysokému tlaku.
- ▶ Akumulátor nevystavujte mikrovlnám.
- ▶ Akumulátor chraňte před chemikáliemi a solemi.

4.6 Bezpečnosti odpovídající stav

4.6.1 Sekačka na trávu

Sekačka na trávu je ve stavu odpovídajícím bezpečnostním požadavkům, pokud jsou splněny následující podmínky:

- Sekačka na trávu je nepoškozená.
- Sekačka na trávu je čistá a suchá.
- Ovládací prvky fungují a nejsou pozměněny.
- V případě, že probíhá sečení a posečená tráva se má sbírat do sběrného koše na trávu: Mulčovací klapka je otevřena, prodlužovací nástavec je odpojen a sběrný koš je řádně zasunut.
- V případě, že probíhá sečení a posečená tráva se má vyhazovat za sekačku: Sběrný koš na trávu je vyháknutý a vyhazovací klapka zavřená.
- V případě sekání a potřeby výhozu posekané trávy stranou na zem: Mulčovací klapka je zavřená a nástavec je správně zaháknutý.
- V případě mulčování: Nástavec je vyháknutý a mulčovací klapka je zavřená.
- Řezný nůž je správně namontovaný.
- Originální příslušenství STIHL pro tuto sekačku na trávu je správně namontováno.

▲ VAROVÁNÍ



- Pokud se součásti nenachází ve stavu odpovídajícím bezpečnostním požadavkům, nelze již zajistit jejich bezpečnou funkci a bezpečnostní zařízení mohou být nefunkční. Tento stav může způsobit těžké zranění nebo usmrcení osob.
 - ▶ Pracujte pouze se sekačkou na trávu, která je v nepoškozeném stavu.
 - ▶ Pokud sekačka na trávu je znečištěná nebo mokrá: Sekačku na trávu očistěte a nechte ji oschnout.
 - ▶ Sekačku na trávu neupravujte.
 - ▶ Pokud nefungují ovládací prvky: Se sekačkou na trávu nepracujte.
 - ▶ V případě, že probíhá sečení a posečená tráva se má sbírat do sběrného koše na trávu: Otevřete mulčovací klapku, vyhá-

kněte prodlužovací nástavec a zahákněte sběrný koš na trávu tak, jak je popsáno v tomto návodu k použití.

- ▶ V případě sekání a potřeby výhozu posekané trávy stranou na zem: Zavřete mulčovací klapku a zahákněte nástavec tak, jak je popsáno v tomto návodu k použití.
- ▶ V případě mulčování: Vyhákněte prodlužovací nástavec a zavřete mulčovací klapku tak, jak je popsáno v tomto návodu k použití.
- ▶ Montujte originální příslušenství STIHL, které je pro tuto sekačku na trávu určeno.
- ▶ Řezný nůž montujte způsobem, který je popsán v tomto návodu k použití.
- ▶ Příslušenství montujte tak, jak je popsáno v tomto návodu k použití nebo v návodu k použití příslušenství.
- ▶ Nestrkejte do otvorů sekačky na trávu žádné předměty.
- ▶ Elektrické kontakty otvoru na uložení klíče nespojujte kovovými předměty a nezkratujte.
- ▶ Opotřebované nebo poškozené informační štítky vyměňte.
- ▶ Pokud přetrvávají nejasnosti: Vyhledejte specializovaného prodejce výrobků STIHL.

4.6.2 Řezný nůž

Řezný nůž je ve stavu odpovídajícím bezpečnostním požadavkům, pokud jsou splněny následující podmínky:

- Řezný nůž a montážní díly jsou nepoškozené.
- Řezný nůž není zdeformovaný.
- Řezný nůž je správně namontovaný.
- Řezný nůž je správně naostřený.
- Řezný nůž je zbaven otřepů.
- Řezný nůž je správně vyvážený.
- Tloušťka a šířka řezného nože není menší, než je minimální hodnota,  21.2.
- Je dodržen úhel ostří,  21.2.

▲ VAROVÁNÍ

- Pokud se součásti řezného nože nenacházejí ve stavu odpovídajícím bezpečnostním požadavkům, mohou se uvolnit a vyvrstít. Tento stav může způsobit těžké zranění osob.
 - ▶ Pracujte pouze s nepoškozeným řezným nožem a nepoškozenými montážními součástmi.
 - ▶ Řezný nůž správně namontujte.
 - ▶ Řezný nůž správně naostřete.
 - ▶ V případě, že není zachována alespoň minimální šířka nebo minimální tloušťka: Řezný nůž vyměňte.


- ▶ Vyvažování řezných nožů svěřujte odbornému prodejci výrobků STIHL.
- ▶ Pokud přetrvávají nejasnosti: Vyhledejte odborného prodejce výrobků STIHL.

4.6.3 Akumulátor

Akumulátor je v bezpečnosti odpovídajícím stavu, když jsou splněny níže uvedené podmínky:

- Akumulátor není poškozen.
- Akumulátor je čistý a suchý.
- Akumulátor funguje a není pozměněn.

▲ VAROVÁNÍ

- Ve stavu neodpovídajícím bezpečnosti nemůže akumulátor již bezpečně fungovat. Osoby mohou utrpět těžká zranění.
 - ▶ Pracujte s nepoškozeným a fungujícím akumulátorem.
 - ▶ Poškozený nebo defektní akumulátor nenabíjejte.
 - ▶ Pokud je akumulátor znečištěný: akumulátor vyčistit a nechat uschnout.
 - ▶ Pokud je akumulátor mokrá nebo vlhký: akumulátor nechat uschnout,  21.5.
 - ▶ Akumulátor neměnit.
 - ▶ Do otvorů akumulátoru nestrkejte žádné předměty.
 - ▶ Elektrické kontakty akumulátoru nespojujte a nezkratujte kovovými předměty.
 - ▶ Akumulátor neotvírejte.
 - ▶ Opotřebované nebo poškozené informační štítky vyměňte.
- Z poškozeného akumulátoru může vytékat kapalina. Pokud by se kapalina dostala do styku s pokožkou nebo očima, může dojít k podráždění pokožky či očí.
 - ▶ Zabraňte kontaktu s kapalinou.
 - ▶ Pokud došlo ke kontaktu s pokožkou: dotčená místa pokožky umyjte velkým množstvím vody a mýdlem.
 - ▶ Pokud došlo ke kontaktu s očima: vyplachujte oči nejméně po dobu 15 minut velkým množstvím vody a vyhledejte lékaře.
- Poškozený nebo defektní akumulátor může být nevyzkve cítit, může kouřit nebo hořet. Může tak dojít k těžkým úrazům či úmrtí osob a ke vzniku věcných škod.
 - ▶ Pokud je akumulátor neobvykle cítit nebo kouří: akumulátor nepoužívejte a nepřibližujte ho k hořlavým látkám.
 - ▶ Pokud akumulátor hoří: pokuste se uhasit akumulátor hasicím přístrojem nebo vodou.

4.7 Práce

▲ VAROVÁNÍ

- V určitých situacích nepracuje uživatel s plným soustředěním. Uživatel může zakopnout, upadnout a těžce se zranit.
 - ▶ Pracujte klidně a s rozvahou.
 - ▶ Při nepříznivých světelných podmínkách a nedostatečné viditelnosti: se sekačkou na trávu nepracujte.
 - ▶ Sekačku na trávu smí obsluhovat pouze jedna osoba.
 - ▶ Pozor na překážky.
 - ▶ Sekačku na trávu nepřevracejte.
 - ▶ Při práci stůjte pevně na zemi a udržujte rovnováhu.
 - ▶ Pokud se objeví známky únavy: odpočiňte si.
 - ▶ V případě sečení ve svahu: Sekejte kolmo ke spádu svahu.
 - ▶ Nepracujte na svazích se sklonem nad 25° (46,6 %).

- Tvrdé předměty narážející do rotujícího nože mohou sekačku poškodit.

- ▶ Pokud do rotujícího řezného nože narazí tvrdý předmět, sekačku na trávu vypněte, vyjměte akumulátor a zkontrolujte, zda sekačka na trávu není poškozena.
- ▶ Pokud je sekačka poškozena: Obrat'te se na specializovaného prodejce STIHL.

- Rotující řezný nůž může uživatele pořezat. Uživatel může být těžce zraněn.



- ▶ Nikdy se nedotýkejte rotujícího řezného nože.
- ▶ V případě, že je řezný nůž blokován jakýmkoli předmětem: vypněte sekačku na trávu a vyjměte akumulátor. Teprve poté předmět odstraňte.

- V případě práce bez vlastního pojezdu může dojít k neúmyslnému zapnutí vlastního pojezdu a sekačka na trávu se dá do pohybu. Může dojít k vážnému zranění osob a ke vzniku hmotných škod.
 - ▶ Spínací oblouk vlastního pojezdu aktivujte pouze tehdy, má-li být vlastní pojezd zapnut.
- V případě, že se sekačka na trávu začne během práce chovat jinak nebo nezvykle, může to znamenat, že se nachází ve stavu neodpovídajícím bezpečnostním požadavkům. Může dojít k vážnému zranění osob a ke vzniku hmotných škod.
 - ▶ Přerušte práci, vyjměte akumulátor a obraťte se na prodejce STIHL.

- Sekačka na trávu může během práce způsobovat vznik vibrací.
 - ▶ Používejte ochranné rukavice.
 - ▶ Dělejte si pracovní přestávky.
 - ▶ Pokud se objeví příznaky poruchy krevního oběhu: vyhledejte lékaře.
- Pokud během práce dojde k nárazu řezného nože na cizí předmět, může dojít k poškození tohoto předmětu nebo některých jeho částí, případně k jeho vymrštění vysokou rychlostí. Může tak dojít ke zranění osob a ke vzniku hmotných škod.
 - ▶ Odstraňujte cizí předměty z pracovní oblasti.
- Řezný nůž rotuje ještě po určitou krátkou dobu od uvolnění spínacího oblouku pro sečení. Může dojít k vážnému zranění.
 - ▶ Počkejte, dokud se řezný nůž nezastaví.
- V případě, že rotující řezný nůž narazí na tvrdý předmět, mohou vzniknout jiskry. Ve snadno hořlavém prostředí mohou jiskry způsobit požár. Může tak dojít k těžkému nebo smrtelnému zranění osob a ke vzniku hmotných škod.
 - ▶ Nepracujte ve snadno hořlavém prostředí.
- Pokud sekačku na trávu odstavíte na šikmém povrchu, může se nechtěně dát do pohybu. Může tak dojít ke zranění osob a ke vzniku hmotných škod.
 - ▶ Sekačku na trávu nechávejte stát pouze na rovné ploše, kde se nemůže sama rozjet.
- Pokud jsou na vodícím držadle připevněné předměty, může se sekačka na trávu vlivem dodatečné zátěže převrátit. Může tak dojít ke zranění osob a ke vzniku hmotných škod.
 - ▶ Neupevňujte na vodící držadlo žádné předměty.

▲ NEBEZPEČÍ

- V případě práce v okolí elektrických vedení, která jsou pod napětím, může řezný nůž přijít do styku s těmito vedeními a způsobit jejich poškození. Může dojít k vážnému zranění nebo usmrcení uživatele.
 - ▶ Nepracujte v blízkosti elektrického vedení.
- Při práci za bouřky může být uživatel zasažen bleskem. Může dojít k vážnému zranění nebo usmrcení uživatele.
 - ▶ Při bouřce: nepracujte.
- Při práci na strmých svazích se vlastní pojezd v případě přetížení odpojí. To má za následek, že uživatel musí náhle vyvinout větší sílu při tlačení a ztrácí tak kontrolu nad sekačkou na trávu. Sekačka na trávu může vlivem vlastní hmotnosti začít sjíždět směrem k uživateli.

- ▶ Sekejte kolmo ke spádu svahu. Dbejte na stabilní postoj, abyste měli sekačku na trávu neustále pod kontrolou.

4.8 Přeprava

4.8.1 Sekačka na trávu

⚠ VAROVÁNÍ

- Během přepravy se sekačka na trávu může převrátit nebo uvést do pohybu. Může tak dojít ke zranění osob a ke vzniku věcných škod.



- ▶ Vyjměte akumulátor.

- ▶ Sekačku na trávu zajistěte pomocí upínacích popruhů, řemenů nebo sítě tak, aby se nemohla převrátit ani pohybovat.

- Pokud je akumulátor během přepravy vložený a vlastní pojezd vypnutý, může dojít k nechtěnému zapnutí vlastního pojezdu a sekačka na trávu se uvede do pohybu. Může dojít k vážnému zranění osob a ke vzniku věcných škod.



- ▶ Vyjměte akumulátor.

4.8.2 Akumulátor

⚠ VAROVÁNÍ

- Akumulátor není chráněn proti všem okolním vlivům. Pokud je akumulátor vystaven určitým okolním vlivům, může být poškozen a může dojít ke vzniku věcných škod.
 - ▶ Poškozený akumulátor nepřepravujte.
- Během přepravy se může akumulátor převrátit nebo pohnout. Může dojít k úrazům osob a ke vzniku věcných škod.
 - ▶ Akumulátor v balení zabalte tak, aby se nemohl pohybovat.
 - ▶ Balení zajistěte tak, aby se nemohlo pohybovat.

4.9 Skladování

4.9.1 Sekačka na trávu

⚠ VAROVÁNÍ

- Děti nedokážou rozpoznat a posoudit nebezpečí, která jsou se sekačkou na trávu spojena. Může dojít k vážnému zranění dětí.



- ▶ Vyjměte akumulátor.

- ▶ Sekačku na trávu uchovávejte mimo dosah dětí.
- Elektrické kontakty a kovové součásti sekačky na trávu mohou následkem působení vlhkosti korodovat. Sekačka na trávu se může poškodit.



- ▶ Vyjměte akumulátor.

- ▶ Sekačku na trávu uchovávejte v čistotě a suchu.
- Pokud je akumulátor vložený během skladování, může dojít k nechtěnému zapnutí řezného nože a vlastního pojezdu. Může dojít k vážnému zranění osob a ke vzniku věcných škod.



- ▶ Vyjměte akumulátor.

- Pokud je sekačka na trávu na šikmém povrchu, může se neplánovaně rozjet. Může tak dojít ke zranění osob a ke vzniku věcných škod.
 - ▶ Sekačku na trávu odstavujte jen na rovných plochách.

4.9.2 Akumulátor

⚠ VAROVÁNÍ

- Děti nedokážou rozpoznat a posoudit nebezpečí, která jsou s akumulátorem spojena. Může dojít k vážnému zranění dětí.
 - ▶ Akumulátor uchovávejte mimo dosah dětí.
- Akumulátor není chráněn proti veškerým vlivům okolního prostředí. Pokud je akumulátor vystaven určitým vlivům okolního prostředí, může se nevratně poškodit.
 - ▶ Akumulátor uchovávejte v čistém a suchém prostředí.
 - ▶ Akumulátor uchovávejte v uzavřené místnosti.
 - ▶ Akumulátor uchovávejte odděleně od sekačky na trávu.
 - ▶ Pokud je akumulátor ponechán na nabíječce: Odpojte síťovou zástrčku a akumulátor uložte nabitý na 40 % až 60 % (svítí 2 zelené LED diody).
 - ▶ Akumulátor neskladujte mimo stanovené teplotní limity, ☞ 21.4.

4.10 Čištění, údržba a opravy

▲ VAROVÁNÍ

- V případě, že je během čištění, údržby nebo opravy akumulátor zasunutý, může se řezný nůž neúmyslně zapnout. Může dojít k vážnému zranění osob a ke vzniku věcných škod.



- ▶ Vyměňte akumulátor.

- Pokud je akumulátor vložený během čištění, údržby a oprav, může dojít k nechtěnému zapnutí vlastního pojezdu a sekačka na trávu se uvede do pohybu. Může dojít k vážnému zranění osob a ke vzniku věcných škod.



- ▶ Vyměňte akumulátor.

- Použití agresivních čistících prostředků a čištění proudem vody nebo pomocí ostrých předmětů může způsobit poškození sekačky na trávu, řezného nože a akumulátoru. Pokud se čištění sekačky na trávu, řezného nože a akumulátoru neprovádí správným způsobem, nelze již zajistit bezpečnou funkci součástí a bezpečnostní zařízení mohou být vyřazena z činnosti. Může dojít k vážnému zranění.
 - ▶ Sekačku na trávu, řezný nůž a akumulátor čistíte způsobem, který je popsán v tomto návodu k použití.
- Pokud se údržba nebo oprava sekačky na trávu, řezného nože nebo akumulátoru neprovádí správným způsobem, nelze již zajistit bezpečnou funkci součástí a bezpečnostní zařízení mohou být vyřazena z činnosti. Tento stav může způsobit těžké zranění nebo usmrcení osob.
 - ▶ Údržbu nebo opravy sekačky na trávu a akumulátoru neprovádějte vlastními silami.
 - ▶ V případě, že je nutno provést údržbu nebo opravu sekačky na trávu nebo akumulátoru: Vyhleďte specializovaného prodejce výrobků STIHL.
 - ▶ Údržbu řezného nože provádějte způsobem, který je popsán v tomto návodu k použití.
- Při čištění, údržbě nebo opravě řezného nože může uživatel přijít do styku s ostrými řeznými hranami. Může dojít ke zranění uživatele.
 - ▶ Používejte ochranné rukavice.

- Při ostření se řezný nůž může silně zahřát. Uživatel se může popálit.
 - ▶ Počkejte, až řezný nůž vychladne.
 - ▶ Používejte ochranné rukavice.
- Řezný nůž na sekačce na trávu se může pohybovat i tehdy, je-li motor vypnutý. Při údržbě řezného nože může dojít v důsledku pohybujícího se řezného nože ke zranění uživatele.
 - ▶ Buďte při práci opatrní.
 - ▶ Používejte ochranné rukavice.
- Řezný nůž na sekačce na trávu se může pohybovat. Při údržbě řezného nože může dojít k zachycení prstů uživatele mezi pohybujícími se řeznými noži a pevnými částmi sekačky na trávu.
 - ▶ Buďte při práci opatrní.
 - ▶ Používejte ochranné rukavice.

5 Příprava sekačky na trávu k použití


5.1 Příprava sekačky na trávu k použití

Před zahájením práce musí být provedeny následující kroky:

- ▶ Odstraňte obalový materiál a přepravní zajištění.
- ▶ Ujistěte se, že následující součásti jsou v bezpečném technickém stavu:
 - Sekačka na trávu, [11 4.6.1](#).
 - Řezný nůž, [11 4.6.2](#).
 - Akumulátor, [11 4.6.3](#).
- ▶ Zkontrolujte akumulátor, [11 12.3](#).
- ▶ Nabijte akumulátor na plnou kapacitu, [11 6.1](#).
- ▶ Sekačku na trávu očistěte, [11 17.2](#).
- ▶ Zkontrolujte řezný nůž, [11 12.2](#).
- ▶ Rozložte vodicí držadlo, [11 9.1](#).
- ▶ Nastavte vodicí držadlo, [11 9.3](#).
- ▶ V případě, že probíhá sečení a tráva se má sbírat do sběrného koše na trávu:
 - ▶ Vysaďte nástavec, [11 8.2.2](#).
 - ▶ Otevřete mulčovací klapku, [11 13.5.1](#).
 - ▶ Zavěste sběrný koš na trávu, [11 8.1.2](#).
- ▶ V případě sekání a potřeby výhozu trávy stranou na zem:
 - ▶ Zavřete mulčovací klapku, [11 13.5.2](#).
 - ▶ Nasaďte nástavec, [11 8.2.1](#).
- ▶ V případě mulčování:
 - ▶ Zavřete mulčovací klapku, [11 13.5.2](#).
 - ▶ Vysaďte nástavec, [11 8.2.2](#).
- ▶ Nastavte výšku sečení, [11 13.2](#).
- ▶ Zkontrolujte ovládací prvky, [11 12.1](#).

- Pokud tyto kroky nelze provést: Sekačku na trávu nepoužívejte a vyhledejte specializovaného prodejce výrobků STIHL.

5.2 Spojte akumulátor pomocí rádiového rozhraní Bluetooth® s aplikací STIHL connected


- Zaktivujte rádiové rozhraní Bluetooth® na koncovém mobilním zařízení.
- Zaktivujte rádiové rozhraní Bluetooth® na akumulátoru,  7.
- Z App Store si na koncové mobilní zařízení stáhněte aplikaci STIHL connected a vytvořte si účet.
- Otevřete aplikaci STIHL connected a přihlaste se.
- Přidejte akumulátor do aplikace STIHL connected a postupujte podle pokynů na obrazovce.

Možnosti kontaktu a další informace jsou k nalezení na <https://support.stihl.com> nebo v aplikaci STIHL connected.

Aplikace STIHL connected je k dispozici v závislosti na trhu.

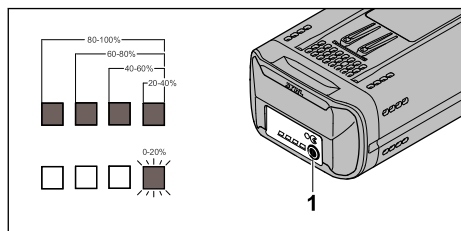
6 Nabíjení akumulátoru a světla LED

6.1 Nabíjení akumulátoru

Délka doby nabíjení závisí na různých vlivech, např. na teplotě akumulátoru nebo na teplotě okolí. Aby se dosáhlo optimálního výkonu, dbejte na dodržování doporučených teplotních mezí,  21.5. Skutečná délka doby nabíjení se může odchylovat od uvedené délky doby nabíjení. Délka doby nabíjení je uvedena na adrese www.stihl.com/charging-times.

- Akumulátor nabíjejte tak, jak je to popsáno v návodu k použití pro nabíječky STIHL AL 101, 301, 301-4, 500.

6.2 Zobrazení stavu nabití



- Stiskněte tlačítko (1).


Kontrolky LED, které se rozsvítí zeleně na dobu asi 5 sekund, udávají stav nabití.

- V případě, že pravá kontrolka LED zeleně bliká: Nabíjte akumulátor.

6.3 LED na akumulátoru


LED mohou udávat stav nabití akumulátoru nebo signalizovat poruchy. LED mohou svítit nebo blikat zeleně nebo červeně.

Pokud LED svítí nebo blikají zeleně, udávají stav nabití.

- Pokud LED svítí nebo blikají červeně: Odstraňte poruchy,  20.1. Sekačka na trávu nebo akumulátor má poruchu.


7 Aktivace a deaktivace rádiového rozhraní Bluetooth®

7.1 Aktivace rádiového rozhraní Bluetooth®

- Pokud má akumulátor rádiové rozhraní Bluetooth®: stiskněte tlačítko a držte ho stisknuté tak dlouho, dokud se modře nerozsvítí světlo LED „BLUETOOTH®“ vedle symbolu  na cca 3 vteřin.

Rádiové rozhraní Bluetooth® na akumulátoru je zaktivováno.

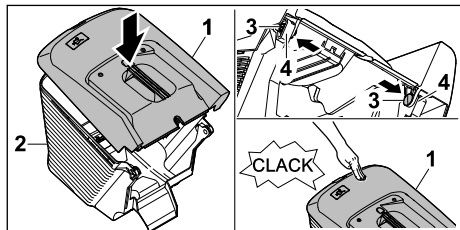
7.2 Deaktivace rádiového rozhraní Bluetooth®

- Pokud má akumulátor rádiové rozhraní Bluetooth®: stiskněte tlačítko a držte ho stisknuté tak dlouho, dokud světlo LED „BLUETOOTH®“ vedle symbolu  nezabliká šestkrát modře. Rádiové rozhraní Bluetooth® na akumulátoru je deaktivováno.

8 Smontování sekačky na trávu

8.1 Sestavení, zavěšení a vyvěšení sběrného koše na trávu

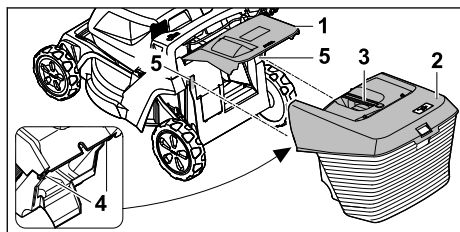
8.1.1 Smontování sběrného koše na trávu



- ▶ Horní díl sběrného koše na trávu (1) nasadíte na spodní díl sběrného koše na trávu (2)
- ▶ Zatlačte čepy (3) zevnitř do otvorů (4).
- ▶ Zatlačte horní díl sběrného koše na trávu (1) směrem dolů.
Horní díl sběrného koše na trávu slyšitelně zaklapne.

8.1.2 Zavěšení sběrného koše na trávu

- ▶ Sekačku na trávu vypněte.
- ▶ Sekačku na trávu postavte na rovnou plochu.



- ▶ Otevřete a podržte vyhazovací klapku (1).
- ▶ Uchopte sběrný koš na trávu (2) za rukojeť (3) a zavěste jej zhora pomocí háků (4) do úchyťů (5).
- ▶ Vyhazovací klapku (1) položte na sběrný koš na trávu (2).

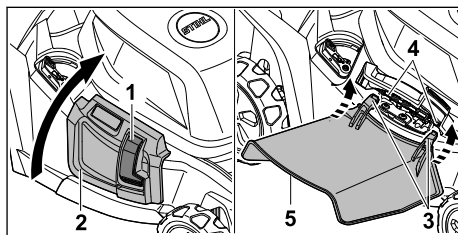
8.1.3 Vyvěšení sběrného koše na trávu

- ▶ Sekačku na trávu vypněte.
- ▶ Postavte sekačku na trávu na rovnou plochu.
- ▶ Vyhazovací klapku otevřete a podržte.
- ▶ Sejměte sběrný koš na trávu pomocí rukojeti směrem nahoru.
- ▶ Zavřete vyhazovací klapku.

8.2 Nasazení a sejmutí nástavce

8.2.1 Připojení nástavce

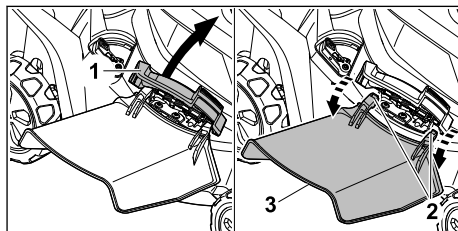
- ▶ Sekačku na trávu vypněte a vyjměte akumulátor.
- ▶ Postavte sekačku na rovnou plochu.



- ▶ Stiskněte pojistku (1) a přidržte ji.
- ▶ Boční vyhazovací klapku (2) otevřete a podržte.
- ▶ Oba háčky (3) zahákněte zespu za osu (4).
- ▶ Nasadíte boční výhozovou klapku (2) na nástavec (5).

8.2.2 Odpojení nástavce

- ▶ Sekačku na trávu vypněte a vyjměte akumulátor.
- ▶ Postavte sekačku na rovnou plochu.

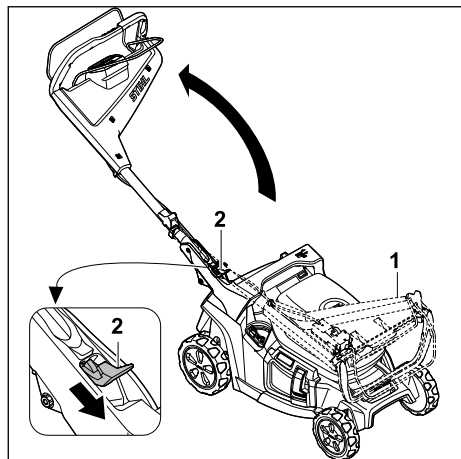


- ▶ Boční vyhazovací klapku (1) otevřete a podržte.
- ▶ Odpojte oba háčky (2).
- ▶ Vyklopte nástavec (3) nahoru a vyjměte jej.
- ▶ Zavřete klapku bočního výhozu (1).

9 Nastavení sekačky na trávu pro uživatele

9.1 Rozložení vodícího držadla

- ▶ Vypněte sekačku na trávu a vyjměte akumulátor.
- ▶ Sekačku na trávu postavte na rovnou plochu.

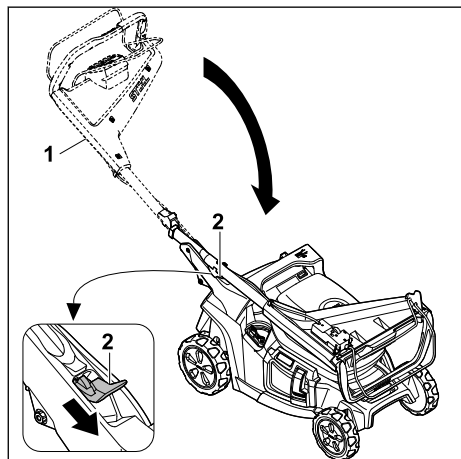


- ▶ Vodicí držadlo (1) pevně držte.
 - ▶ Páku (2) zatlačte směrem dolů a podržte.
 - ▶ Rozložte vodicí držadlo (1).
 - ▶ Uvolněte páku (2).
- Vodicí držadlo slyšitelně zapadne na své místo.

9.2 Složení vodicího držadla

Při přepravě nebo uskladnění lze vodicí držadlo kvůli úspoře místa složit.

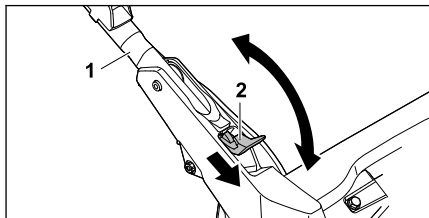
- ▶ Vypněte sekačku na trávu a vyjměte akumulátor.
- ▶ Sekačku na trávu postavte na rovnou plochu.



- ▶ Vodicí držadlo (1) pevně držte.
 - ▶ Páku (2) zatlačte směrem dolů a podržte.
 - ▶ Složte vodicí držadlo (1).
 - ▶ Uvolněte páku (2).
- Vodicí držadlo slyšitelně zapadne na své místo.

9.3 Nastavení vodicího držadla

- ▶ Vypněte sekačku na trávu a vyjměte akumulátor.
- ▶ Sekačku na trávu postavte na rovnou plochu.



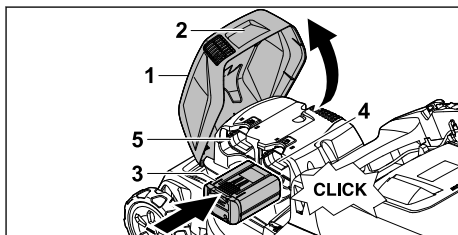
- ▶ Vodicí držadlo (1) pevně držte.
- ▶ Páku (2) zatlačte směrem dolů a podržte.
- ▶ Nastavte vodicí držadlo (1) do požadované polohy a ujistěte se, že vodicí držadlo opět zcela zapadne.
- ▶ Uvolněte páku (2).

10 Vsazení a vyjmutí akumulátoru

10.1 Vložení akumulátoru

Provoz sekačky na trávu je možný se dvěma akumulátory. Jakmile je jeden akumulátor vybitý, automaticky se přepne na akumulátor v druhé přihrádce.

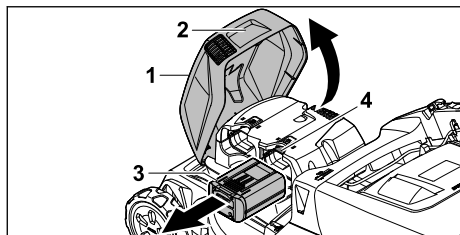
- ▶ Sekačku na trávu postavte na rovnou plochu.



- ▶ Uchopte klapku (1) za rukojeť (2), otevřete ji až na doraz a podržte ji.
- ▶ Zatlačte akumulátor (3) až na doraz do přihrádky pro akumulátor 1 (4) nebo do přihrádky na akumulátor 2 (5).
- ▶ Akumulátor (3) slyšitelně zapadne a zajistí se.
- ▶ V případě, že přepravujete druhý akumulátor: Akumulátor vložte do druhé přihrádky na akumulátor (4 nebo 5). Akumulátor slyšitelně zapadne a zajistí se.
- ▶ Zavřete klapku (1).

10.2 Vyjmutí akumulátoru

- ▶ Sekačku na trávu postavte na rovnou plochu.

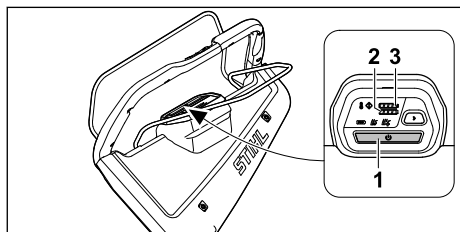


- ▶ Uchopte klapku (1) za rukojeť (2), otevřete ji až na doraz a podržte ji.
- ▶ Pevně držte akumulátor (3) a stiskněte aretační páku (4). Akumulátor je odjištěn.
- ▶ Vyjměte akumulátor (3).
- ▶ Zavřete klapku (1).

11 Zapnutí a vypnutí sekačky na trávu

11.1 Aktivace sekačky na trávu

- ▶ Sekačku na trávu postavte na rovnou plochu.

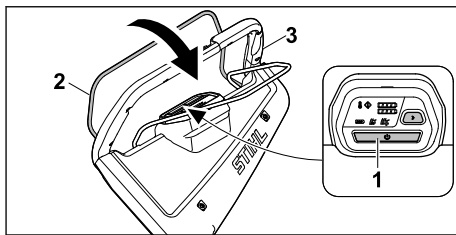


- ▶ Stiskněte aktivizační tlačítko (1). Sekačka na trávu je aktivovaná. Po třech sekundách se rozsvítí indikátor přednastaveného režimu sečení. LED diody (2, 3) indikují stav nabití akumulátorů v přihrádce pro akumulátor 1 a 2. Po pěti minutách bez další aktivity přejde sekačka na trávu do režimu spánku.

11.2 Zapnutí a vypnutí řezného nože

11.2.1 Zapnutí řezného nože

- ▶ Sekačku na trávu postavte na rovnou plochu.



- ▶ Stiskněte aktivizační tlačítko (1).
- ▶ Během tří sekund přitáhněte levou rukou spínací oblouk pro sečení (2) až na doraz ve směru k vodicímu držadlu (3) a podržte jej tak, aby palec ruky obemkl vodicí držadlo (3). Řezný nůž se otáčí.
- ▶ Pravou rukou pevně přidržte vodicí držadlo (3) a spínací oblouk pro sečení (2) tak, aby palec ruky obemkl vodicí držadlo (3).

11.2.2 Vypnutí řezného nože

- ▶ Uvolněte spínací oblouk pro sečení.
- ▶ Počkejte, dokud se řezný nůž nezastaví.
- ▶ Pokud se řezný nůž nadále otáčí: Vyjměte akumulátor a vyhledejte odborného prodejce výrobků STIHL. Sekačka na trávu je vadná.

11.3 Zapínání a vypínání pojezdu

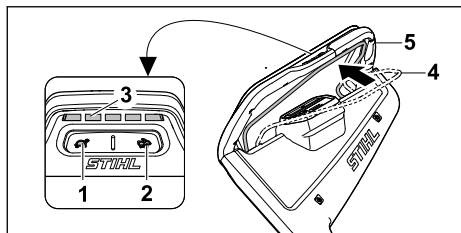
11.3.1 Zapnutí pojezdu

Tlačítka a na volantu lze měnit rychlost in 5 krocích. Stisknutím tlačítka zvýšíte rychlost jízdy, stisknutím tlačítka ji snížíte. Kontrolky LED na ovládacím prvku indikují nastavenou rychlost jízdy. Pokud se nerozsvítí žádná kontrolka, je pojezd vypnutý.

Rychlost lze pomocí řadicí páky pojezdu plynule nastavit v rozsahu 2,0 od km/h až po předem zvolenou maximální rychlost. Čím více se řadicí páka pojezdu přitáhne k řidítkům, tím vyšší je rychlost, 21.1.

Nastavená rychlost ovlivňuje výdrž akumulátoru. Čím nižší je rychlost, tím delší je výdrž akumulátoru.

- ▶ Postavte sekačku na rovnou plochu.
- ▶ Aktivujte sekačku.
- ▶ Zapněte nůž.



- ▶ Pomocí tlačítek (1) a (2) nastavte požadovanou rychlost jízdy. Přednastavenou rychlost lze zjistit podle kontrolky LED (3).
- ▶ Levou rukou přitáhněte řídicí páku pojezdu (4) k říditkům (5) a držte ji tak, aby palec obepínal říditka (5). Sekačka se dá do pohybu.

11.3.2 Vypnutí vlastního pojezdu

- ▶ Uvolněte spínací oblouk pro vlastní pojezd.
- ▶ Počkejte, než sekačka na trávu zůstane stát.
- ▶ Pokud sekačka na trávu nadále pojezdí: Vyjměte akumulátor a vyhledejte odborného prodejce výrobků STIHL. Sekačka na trávu je vadná.

12 Kontrola sekačky na trávu

12.1 Kontrola ovládacích prvků

Spínací oblouk pro sečení

- ▶ Vyjměte akumulátor.
- ▶ Přitáhněte spínací oblouk pro sečení na doraz ve směru k vodičímu držadlu a opět jej uvolněte.
- ▶ V případě, že spínací oblouk pro sečení má obtížný chod nebo se nevrací účinkem pružiny do výchozí polohy: sekačku nepoužívejte a obraťte se na specializovaného prodejce STIHL. Spínací oblouk pro sečení je vadný.

Řídicí páka pojezdu

- ▶ Vyjměte akumulátor.
- ▶ Řídicí páku pojezdu zatáhněte úplně směrem k vodičímu držadlu a opět ji uvolněte.
- ▶ Pokud jde řídicí páka pojezdu ztuhla nebo nepruží zpět do výchozí polohy: sekačku nepoužívejte a obraťte se na specializovaného prodejce STIHL. Spínací oblouk pro vlastní pojezd je vadný.

Zapnutí nože

- ▶ Vložte akumulátor.
- ▶ Sekačku na trávu aktivujte.
- ▶ Během tří sekund přitáhněte levou rukou spínací oblouk pro sečení až na doraz ve směru

k vodičímu držadlu a podržte jej tak, aby palec ruky obepínal vodičí držadlo.


Nůž se otáčí.

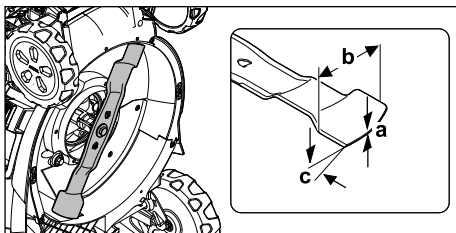
- ▶ Uvolněte spínací oblouk pro sečení. Po krátké době se nůž přestane otáčet.
- ▶ Pokud se nůž nadále otáčí: Akumulátor vyjměte a obraťte se na specializovaného prodejce STIHL. Sekačka má závadu.



Zapnutí pojezdu

- ▶ Vložte akumulátor.
- ▶ Sekačku na trávu aktivujte.
- ▶ Nastavení rychlosti pojezdu.
- ▶ Úplně přitáhněte řídicí páku pojezdu k vodičímu držadlu a držte ji tak, aby palec obepínal vodičí držadlo. Sekačka na trávu se dá do pohybu.
- ▶ Uvolněte řídicí páku pojezdu. Sekačka na trávu se zastaví.
- ▶ Pokud sekačka na trávu jede dál: Akumulátor vyjměte a obraťte se na specializovaného prodejce STIHL. Sekačka na trávu má závadu.

12.2 Kontrola řezného nože

- ▶ Vypněte sekačku na trávu a vyjměte akumulátor.
- ▶ Odstavte sekačku na trávu,  17.1.



- ▶ Změřte následující:
 - tloušťku a
 - šířku b
 - úhel ostří c
- ▶ V případě, že není splněn požadavek na minimální šířku nebo minimální tloušťku: vyměňte řezný nůž,  21.2.
- ▶ Pokud není dodržen úhel ostří: naostřete řezný nůž,  21.2.
- ▶ Pokud přetrvávají nejasnosti: Vyhledejte specializovaného prodejce výrobků STIHL.

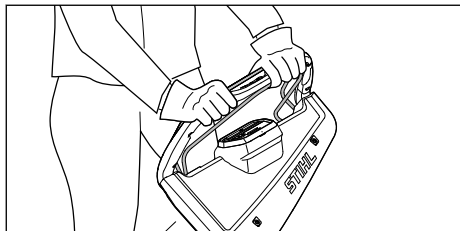
12.3 Kontrola akumulátoru

- ▶ Stisknout tlačítko na akumulátoru. Světla LED svítí nebo blikají.

- ▶ Pokud světla LED nesvítí nebo neblinkají: akumulátor nepoužívat a vyhledat odborného prodejce výrobků STIHL.
V akumulátoru je porucha.

13 Práce se sekačkou na trávu

13.1 Držení a vedení sekačky na trávu



- ▶ Vodičí držadlo je třeba pevně držet oběma rukama tak, že ho palce obepínají.

13.2 Nastavení výšky sečení

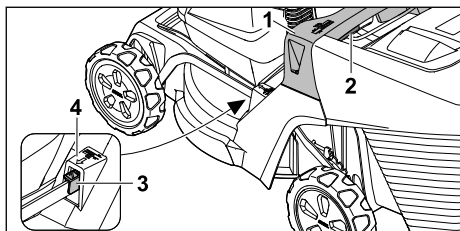
Lze nastavit 7 výšek sečení:

- 20 mm = poloha 1
- 30 mm = poloha 2
- 40 mm = poloha 3
- 55 mm = poloha 4
- 70 mm = poloha 5
- 85 mm = poloha 6
- 100 mm = poloha 7

Tyto polohy jsou uvedeny na sekačce na trávu.

Nastavení výšky sečení

- ▶ Sekačku na trávu vypněte. Rezný nůž se nesmí otáčet.
- ▶ Sekačku na trávu postavte na rovnou plochu.

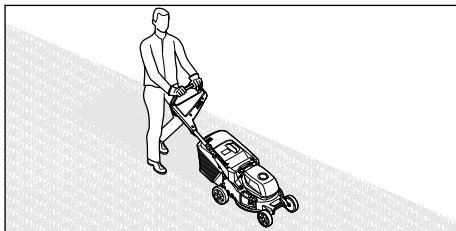


- ▶ Sekačku na trávu pevně uchopte za rukojeť (1).
- ▶ Stiskněte páku (2) a podržte ji.
- ▶ Nastavte sekačku na trávu zvedáním a spouštěním do požadované polohy. Aktuální výšku sečení můžete zjistit na ukazateli výšky sečení (3) pomocí značky (4).
- ▶ Uvolněte páku (2).

Sekačka na trávu se zaaretuje.

13.3 Sečení a mulčování

Sekačka na trávu je vybavena víceúčelovým nožem a lze ji používat k sečení nebo mulčování.



- ▶ V případě, že máte zapnutý vlastní pojezd: Sekačkou na trávu pohybujte dopředu a mějte ji pod kontrolou.
- ▶ V případě, že máte vlastní pojezd vypnutý: Sekačkou na trávu pohybujte pomalu dopředu a mějte ji pod kontrolou.
- ▶ Pokud při sekání dojde k zasažení cizího předmětu a rezný nůž se zablokuje:
 - ▶ Vypněte sekačku na trávu a vyjměte akumulátor.
 - ▶ Ujistěte se, že se všechny pohyblivé části zcela zastavily.
 - ▶ Sekačku na trávu zkontrolujte.
 - ▶ Pokud je nutná oprava: Vyhledejte specializovaného prodejce výrobků STIHL.
- ▶ V případě, že sekačka na trávu začne nepřirovně vibrovat:
 - ▶ Vypněte sekačku na trávu a vyjměte akumulátor.
 - ▶ Sekačku na trávu zkontrolujte.
 - ▶ Zkontrolujte, zda jsou všechny matice, čepy a šrouby pevně utažené.
 - ▶ Pokud je nutná oprava: Vyhledejte specializovaného prodejce výrobků STIHL.

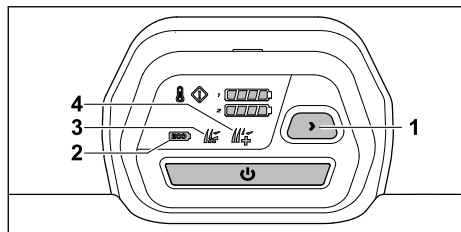
Pro dosažení optimálního výkonu dodržujte doporučené teplotní rozsahy, 21.5.

13.4 Režimy sečení

13.4.1 Výběr režimu sečení

Volit lze mezi třemi režimy sečení. Výběr se provádí pomocí ovládací jednotky.

- Režim ECO
- Standardní režim
- Režim AUTO-BOOST



- ▶ Aktivujte sekačku na trávu.
 - ▶ Stisknutím tlačítka (1) vyberte požadovaný režim sečení.
- Zobrazí se aktuální režim (2, 3, 4).

Režim ECO

Je-li zapnutý režim ECO, sekačka na trávu rozpoznává aktuální pracovní podmínky a automaticky nastavuje vhodné otáčky řezného nože.

Tím je možno prodloužit výdrž akumulátoru.

Standardní režim

Při zapnutí standardního režimu seká sekačka na trávu s konstantními otáčkami řezného nože.

Režim AUTO-BOOST

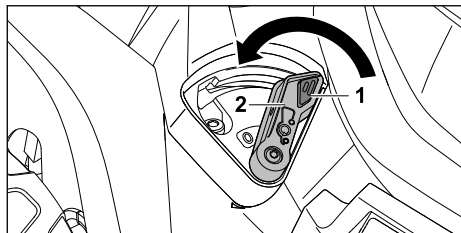
Při zapnutí režimu AUTO-BOOST má sekačka na trávu na krátkou dobu k dispozici vyšší výkon, například pro sekání vyšší a hustší trávy.

Režim AUTO-BOOST má vliv na výdrž akumulátoru. Pokud hrozí nebezpečí přehřátí, sekačka na trávu se automaticky přepne do standardního režimu.

13.5 Otvírání a zavírání mulčovací klapky

13.5.1 Otevření mulčovací klapky

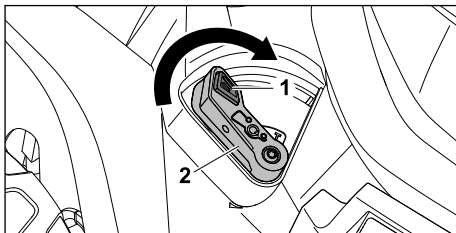
- ▶ Sekačku na trávu vypněte.
- ▶ Sekačku na trávu postavte na rovnou plochu.



- ▶ Stiskněte pojistku (1) a přidržte ji.
 - ▶ Páku (2) nastavte do polohy 0.
- Mulčovací klapka je otevřená.
- ▶ Uvolněte pojistku (1).

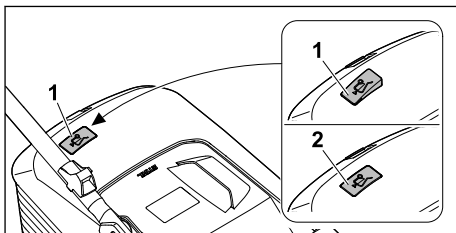
13.5.2 Zavření mulčovací klapky

- ▶ Sekačku na trávu vypněte.
- ▶ Sekačku na trávu postavte na rovnou plochu.



- ▶ Stiskněte pojistku (1) a přidržte ji.
 - ▶ Páku (2) nastavte do polohy I.
- Mulčovací klapka je zavřená.
- ▶ Uvolněte pojistku (1).

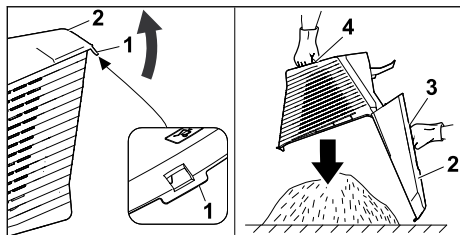
13.6 Vyprázdnění sběrného koše na trávu



Proud vzduchu, který vzniká rotací řezného nože, zvedá indikátor naplnění (1). S naplněním sběrného koše na trávu proud vzduchu zeslábně. Pokud je proud vzduchu příliš slabý, klesne indikátor naplnění (2) do klidového stavu. To znamená, že je nutné sběrný koš na trávu vyprázdnit.

Indikátor naplnění spolehlivě funguje pouze při optimálním proudu vzduchu. Proud vzduchu a funkce indikátoru naplnění mohou negativně ovlivňovat vnější vlivy, jako je mokrá, hustá nebo vysoká tráva, nízké stupně výšky sečení, znečištění a podobně.

- ▶ Pokud indikátor naplnění klesne do klidového stavu: vyprázdněte sběrný koš na trávu.
- ▶ Sekačku na trávu vypněte.
- ▶ Sundejte sběrný koš na trávu.



- ▶ Otevřete uzavírací přílošku (1).
- ▶ Horní díl sběrného koše (2) vyklopte pomocí rukojeti (3) nahoru a držte.
- ▶ Druhou rukou pevně přidržujte dolní rukojeť (4).
- ▶ Vyprázdněte sběrný koš na trávu.
- ▶ Sběrný koš na trávu zaklapněte.
- ▶ Zavěste sběrný koš na trávu.

14 Po skončení práce

14.1 Po ukončení práce

- ▶ Vypněte sekačku na trávu a vyjměte akumulátor.
- ▶ Pokud je sekačka na trávu mokrá: nechte sekačku na trávu uschnout.
- ▶ Pokud je akumulátor mokрый nebo vlhký: nechte akumulátor uschnout, ☞ 21.5.
- ▶ Sekačku na trávu vyčistěte.
- ▶ Akumulátor očistěte.

15 Přeprava

15.1 Přeprava sekačky na trávu

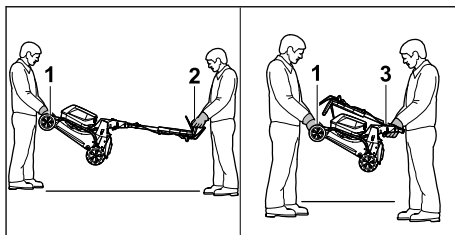
- ▶ Při přesunu sekačky na trávu na sečenou plochu a zpět:
 - ▶ Sekačku na trávu vypněte. Řezný nůž se nesmí otáčet.
 - ▶ Vyjměte akumulátor.
- ▶ Pokud je nutné sekačku na trávu kvůli přesunu po jiných než travnatých plochách naklopit:
 - ▶ Sekačku na trávu vypněte. Řezný nůž se nesmí otáčet.
 - ▶ Vyjměte akumulátor.

Pohyb se sekačkou na trávu

- ▶ Sekačkou na trávu pohybujte pomalu dopředu a mějte ji pod kontrolou.

Přenášení sekačky na trávu

- ▶ Sekačku na trávu vypněte.
- ▶ Vyjměte akumulátor.
- ▶ Používejte ochranné rukavice.
- ▶ Sundejte sběrný koš na trávu.
- ▶ Odpojte nástavec.



- ▶ V případě, že sekačku na trávu přenášíte s rozloženým vodicím držadlem:
 - ▶ Sekačku na trávu je třeba přenášet tak, že ji oběma rukama pevně drží jedna osoba za transportní držadlo (1) a druhá osoba za vodicí držadlo (2).
 - ▶ Sekačku na trávu musí zvedat a přenášet dvě osoby.
- ▶ V případě, že sekačku na trávu přenášíte se složeným vodicím držadlem:
 - ▶ Složte vodicí držadlo, ☞ 9.2.
 - ▶ Sekačku na trávu je třeba přenášet tak, že ji oběma rukama pevně drží jedna osoba za transportní držadlo (1) a druhá osoba za rukojeť (3).
 - ▶ Sekačku na trávu musí zvedat a přenášet dvě osoby.

Přeprava sekačky na trávu vozidlem

- ▶ Zajistěte stojící sekačku na trávu tak, aby se nemohla převrátit ani pohnout.

15.2 Přeprava akumulátoru

- ▶ Vypněte sekačku na trávu a vyjměte akumulátor.
- ▶ Ujistěte se, že akumulátor je v bezpečném technickém stavu.
- ▶ Akumulátor zabalte tak, aby se v obalu nemohl pohybovat.
- ▶ Zajistěte obal proti pohybu.

Na akumulátor se vztahují požadavky, které jsou kladeny na přepravu nebezpečného zboží. Akumulátor je klasifikován jako UN 3480 (lithium-iontové baterie) a byl přezkoušen podle části III, pododstavce 38.3 příručky UN „Zkoušky a kritéria“.

Přepavní předpisy naleznete na adrese www.stihl.com/safety-data-sheets.

16 Skladování


16.1 Uskladnění sekačky na trávu

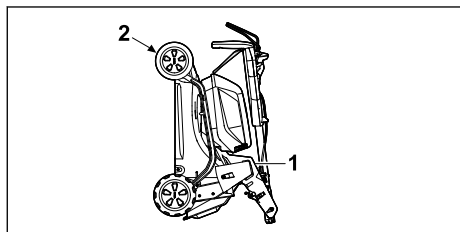
- ▶ Vypněte sekačku na trávu a vyjměte akumulátor.
- ▶ Sekačku na trávu nechte vychladnout.
- ▶ Vyprázdněte sběrný koš na trávu.


- ▶ Sekačku na trávu uskladněte tak, aby byly splněny následující podmínky:
 - Sekačka na trávu je mimo dosah dětí.
 - Sekačka na trávu je čistá a suchá.
 - Sekačka na trávu se nemůže převrátit.
 - Sekačka na trávu se nemůže dát do pohybu.

16.2 Skladování

Sekačku na trávu lze složit a ušetřit tak místo při skladování.


- ▶ Sekačku na trávu postavte na rovnou plochu.
- ▶ Sundejte sběrný koš na trávu.
- ▶ Nastavte výšku sečení do nejvyšší polohy.  13.2



- ▶ Složte vodící držadlo.  9.2
- ▶ Sekačku na trávu uchopte pevně jednou rukou za rukojeť (1), druhou rukou za transportní držadlo (2) a překlopte ji dozadu.

16.3 Uchovávání akumulátoru

Společnost STIHL doporučuje uchovávat akumulátor nabitý na 40 % až 60 % (2 zeleně svítící LED).



- ▶ Akumulátor uchovávejte tak, aby byly splněny následující podmínky:
 - Akumulátor je mimo dosah dětí.
 - Akumulátor je čistý a suchý.
 - Akumulátor se nachází v uzavřené místnosti.
 - Akumulátor je uchováván odděleně od sekačky na trávu.
 - Pokud je akumulátor ponechán na nabíječe: Odpojte síťovou zástrčku a akumulátor uložte nabitý na 40 % až 60 % (svítí 2 zelené LED diody).
 - Akumulátor neskladuje mimo stanovené teplotní limity,  21.4.

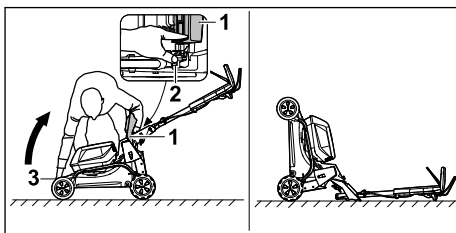
UPOZORNĚNÍ

- Pokud se akumulátor neskladuje tak, jak je popsáno v tomto návodu k použití, může dojít k jeho hlubokému vybití, a tím k nevratnému poškození.
 - ▶ Vybitý akumulátor před uložením nabijte. Společnost STIHL doporučuje uchovávat akumulátor nabitý na 40 % až 60 % (2 zeleně svítící LED).
 - ▶ Akumulátor uchovávejte odděleně od sekačky na trávu.

17 Čištění

17.1 Postavení sekačky na trávu

- ▶ Vypněte sekačku na trávu a vyjměte akumulátor.
- ▶ Sekačku na trávu postavte na rovnou plochu.
- ▶ Sundejte sběrný koš na trávu.
- ▶ Nastavte výšku sečení do nejvyšší polohy.  13.2
- ▶ Nastavte vodící držadlo do nejnižší polohy,  9.3.



- ▶ Umístěte vpravo od přístroje.
 - ▶ Otevřete a podržte vyhazovací klapku (1).
 - ▶ Levou rukou zatlačte páku (2) směrem dolů a podržte ji.
 - ▶ Sekačku na trávu uchopte pravou rukou pevně za přepravní rukojeť (3) a postavte zvednutím směrem dozadu.
- Sekačka na trávu je stabilní a lze ji vyčistit.

17.2 Čištění sekačky na trávu

- ▶ Vypněte sekačku na trávu a vyjměte akumulátor.
- ▶ K čištění sekačky na trávu použijte vlhkou tkaninu.
- ▶ Vyhazovací kanál čistěte měkkým kartáčem nebo vlhkou tkaninou.
- ▶ Odstraňte cizí tělesa z přihrádky na akumulátor a očistěte ji vlhkou tkaninou.
- ▶ K čištění elektrických kontaktů v přihrádce na akumulátor použijte štětec nebo měkký kartáč.
- ▶ K vyčištění větracích otvorů použijte štětec.
- ▶ Sekačku na trávu postavte.

- Oblast okolo řezného nože i samotný řezný nůž očistíte pomocí dřevěné tyče, měkkého kartáče nebo vlhké tkaniny.

UPOZORNĚNÍ

- Čištění vysokotlakým čističem nebo vodními tryskami může stroj poškodit.
 - Stroj nečistíte vysokotlakým čističem nebo proudem vody.

17.3 Čištění akumulátoru

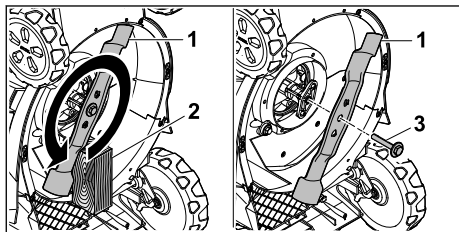
- Akumulátor vyčistit vlhkým hadrem.

18 Údržba

18.1 Demontáž a montáž řezného nože

18.1.1 Demontáž nože

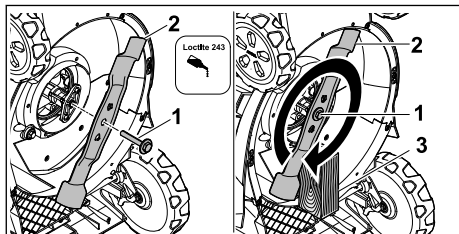
- Vypněte sekačku a vyjměte akumulátor.
- Sekačku odstavte.



- Zablokujte nůž (1) pomocí kusu dřeva (2).
- Šroub s podložkou (3) vyšroubujte ve směru šípky a vyjměte.
- Sundejte nůž (1).
- Šroub s podložkou (3) zlikvidujte. Při montáži nože (1) použijte nový šroub a novou podložku.

18.1.2 Montáž nože

- Vypněte sekačku a vyjměte akumulátor.
- Sekačku odstavte.



- Na závit šroubu s podložkou (1) naneste zajišťovač závitů Loctite 243.

- Řezný nůž (2) nasadíte tak, aby výstupky na dosedací ploše zapadly do vybrání.
- Našroubujte šroub s podložkou (1).
- Zablokujte nůž (2) pomocí kusu dřeva (3).
- Šroub s podložkou (1) utáhněte momentem 60 Nm.

18.2 Ostření a vyvažování řezného nože

Správné ostření a vyvažování řezného nože vyžaduje značnou zručnost.

Společnost STIHL doporučuje, aby provádění postupů ostření a vyvažování řezného nože bylo svěřováno odbornému prodejci výrobků STIHL.

Aktuální adresy specializovaných prodejců získáte u příslušného zastoupení STIHL v dané zemi na adrese www.stihl.com.



VAROVÁNÍ

- Rezné hrany řezného nože jsou ostré. Uživatel se může pořezat.
 - Používejte ochranné rukavice.
- Vypněte sekačku na trávu a vyjměte akumulátor.
- Sekačku na trávu postavte.
- Vymontujte řezný nůž.
- Proveďte naostření řezného nože. Při tomto postupu je nutno dodržet úhel ostří a provádět ochlazování řezného nože, 21.2. Během ostření nesmí docházet k modrání materiálu řezného nože.
- Namontujte řezný nůž.
- Pokud přetrvávají nejasnosti: Vyhledejte odborného prodejce výrobků STIHL.

19 Oprava

19.1 Oprava sekačky na trávu


Uživatel nemůže provádět opravy sekačky na trávu a řezného nože vlastními silami.



- V případě, že dojde k poškození sekačky na trávu nebo nože: Sekačku na trávu nebo nůž nepoužívejte a vyhledejte odborného prodejce výrobků STIHL.
- V případě, že jsou štítky s bezpečnostními upozorněními nečitelné nebo poškozené: Nechejte štítky s bezpečnostními upozorněními vyměnit odborným prodejcem výrobků STIHL.

20 Odstranění poruch

20.1 Odstraňování závad sekačky nebo akumulátoru

Porucha	Kontrolky LED na řídicí jednotce	Kontrolky LED na akumulátoru	Příčina	Odstranění
Sekačka nedosahuje obvyklého výkonu.	Indikátor přehřátí svítí žlutě.		Elektronika nebo motor mají příliš vysokou teplotu.	<ul style="list-style-type: none"> ▶ Nechejte sekačku vychladnout. ▶ Nezapínejte sekačku příliš často v krátkém časovém intervalu. ▶ Pokud pracujete se zapnutým pojezdem: Vypněte pojezd. ▶ Pokud pracujete s vypnutým pojezdem: Tlačte sekačku pomaleji vpřed. ▶ Nastavte vyšší výšku sečení. ▶ Sekejte nižší trávu.
	Indikátor přehřátí svítí červeně.		Sekačka je příliš zahřátá.	<ul style="list-style-type: none"> ▶ Sekačka se automaticky vypne. ▶ Nechejte sekačku vychladnout.
Sekačka ztrácí výkon v režimu AUTO-BOOST.	Zobrazení v režimu AUTO-BOOST bliká zeleně.		Akumulátory jsou příliš zahřáté.	<ul style="list-style-type: none"> ▶ Sekačka se automaticky přepne do standardního režimu.
Sekačka se po zapnutí nespustí.	1 kontrolka LED na zobrazení stavu nabití bliká zeleně.	1 kontrolka LED bliká zeleně:	Úroveň nabití akumulátoru je příliš nízká.	Akumulátor nabijte.
	1 kontrolka LED na zobrazení stavu nabití bliká červeně.	1 kontrolka LED svítí červeně.	Akumulátor je příliš teplý nebo příliš studený.	<ul style="list-style-type: none"> ▶ Vyměňte akumulátor. ▶ Nechte akumulátor vychladnout nebo zahřát.
	Indikátor poruchy bliká červeně.	3 kontrolky LED blikají červeně.	Na sekačce se vyskytla závada.	<ul style="list-style-type: none"> ▶ Vyměňte akumulátor. ▶ Vyčistěte elektrické kontakty ve slotu pro akumulátor 1 a ve slotu pro akumulátor 2. ▶ Vložte akumulátor. ▶ Zapněte sekačku. ▶ Pokud 3 kontrolky LED stále blikají červeně: sekačku nepoužívejte a obraťte se na specializovaného prodejce STIHL.
	Indikátor přehřátí svítí červeně.	3 kontrolky LED svítí červeně.	Sekačka je příliš zahřátá.	<ul style="list-style-type: none"> ▶ Vyměňte akumulátor. ▶ Nechejte sekačku vychladnout.
	3 kontrolky LED na zobrazení stavu nabití svítí červeně.	4 kontrolky LED blikají červeně.	Akumulátor je vadný.	<ul style="list-style-type: none"> ▶ Vyměňte akumulátor a znovu jej vložte. ▶ Zapněte sekačku. ▶ Pokud 4 kontrolky LED blikají červeně: Akumulátor nepoužívejte a obraťte se na specializovaného prodejce STIHL.
			Elektrické spojení mezi sekačkou a akumulátorem je přerušeno.	<ul style="list-style-type: none"> ▶ Vyměňte akumulátor. ▶ Vyčistěte elektrické kontakty ve slotu pro akumulátor 1 a ve slotu pro akumulátor 2. ▶ Vložte akumulátor.

Porucha	Kontrolky LED na řídicí jednotce	Kontrolky LED na akumulátoru	Příčina	Odstranění
	Všechny kontrolky LED na řídicí jednotce blikají.		Komunikace s řídicí jednotkou je přerušena.	<ul style="list-style-type: none"> ▶ Vyměňte akumulátor. ▶ Sekačku nepoužívejte a obraťte se na specializovaného prodejce STIHL.
			Sekačka nebo akumulátor jsou vlhké.	<ul style="list-style-type: none"> ▶ Vyměňte akumulátor. ▶ Vyčistěte sekačku. ▶ Nechejte sekačku nebo akumulátor vyschnout,  21.5.
			Odpor nožů je příliš velký.	<ul style="list-style-type: none"> ▶ Pokud pracujete se zapnutým pojezdem: Vypněte pojezd. ▶ Pokud pracujete s vypnutým pojezdem: Tlačte sekačku pomaleji vpřed. ▶ Nastavte vyšší výšku sečení. ▶ Zapněte sekačku v nízké trávě.
			Prostor okolo nože je ucpaný.	Vyčistěte sekačku.
Pojezd nefunguje.			Pojezd je vypnutý.	Nastavení rychlosti pojezdu.
			V pojezdu je závada.	<ul style="list-style-type: none"> ▶ Vyměňte akumulátor a znovu jej vložte. ▶ Zapněte pojezd. ▶ Pokud pojezd stále nefunguje: obraťte se na specializovaného prodejce STIHL.
Sekačka se při provozu vypne.	Indikátor poruchy bliká červeně.	3 kontrolky LED svítí červeně.	Sekačka je příliš zahrátá.	<ul style="list-style-type: none"> ▶ Vyměňte akumulátor. ▶ Nechejte sekačku vychladnout. ▶ Vyčistěte sekačku.
			Nůž je zablokovaný.	<ul style="list-style-type: none"> ▶ Vyměňte akumulátor. ▶ Vyčistěte sekačku.
			Došlo k elektrické závadě.	<ul style="list-style-type: none"> ▶ Vyměňte akumulátor a znovu jej vložte. ▶ Zapněte sekačku.
	Indikátor poruchy bliká červeně.		Při práci na strmých svazích se pojezd a nůž v případě přetížení vypnou.	<ul style="list-style-type: none"> ▶ Nesekejte na strmých svazích. ▶ Uvolněte řídicí páku pojezdu. ▶ Postavte sekačku na rovnou plochu. ▶ Zapněte nůž. ▶ Zapněte pojezd.
Sekačka během provozu silně vibruje.			Šroub nože je uvolněný.	Šroub pevně utáhněte.
			Nůž není správně vyvážený.	Nůž nabruste a vyvažte.
Provozní doba sekačky je příliš krátká.			Akumulátor není plně nabitý.	Akumulátor nabijte.
			Životnost akumulátoru je vyčerpána.	Vyměňte akumulátor.
			Prostor okolo nože je ucpaný.	Vyčistěte sekačku.

Porucha	Kontrolky LED na řídicí jednotce	Kontrolky LED na akumulátoru	Příčina	Odstranění
			Nůž je tupý nebo opotřebovaný.	Nůž nabruste a vyvažte.
			Odpor nože je příliš velký.	<ul style="list-style-type: none"> ▶ Pokud pracujete se zapnutým pojezdem: Vypněte pojezd. ▶ Pokud pracujete s vypnutým pojezdem: Tlačte sekačku pomaleji vpřed. ▶ Nastavte vyšší výšku sečení. ▶ Sekejte nižší trávu.
Akumulátor se po vložení do slotu pro akumulátor zasekne.			Vodítka nebo elektrické kontakty v prostoru pro baterie jsou znečištěné.	Vyčistěte sekačku.
Proces nabíjení se po vložení baterie do nabíječky nespustí.		1 kontrolka LED svítí červeně.	Akumulátor je příliš teplý nebo příliš studený.	<ul style="list-style-type: none"> ▶ Vyměňte akumulátor. ▶ Nechte akumulátor vychladnout nebo zahřát.
Tráva není řádně posekaná nebo trávník je žlutý.			Nůž je tupý nebo opotřebovaný.	▶ Nůž nabruste a vyvažte.
			Odpor nože je příliš velký.	<ul style="list-style-type: none"> ▶ Pokud pracujete se zapnutým pojezdem: Vypněte pojezd. ▶ Pokud pracujete s vypnutým pojezdem: Tlačte sekačku pomaleji vpřed. ▶ Nastavte vyšší výšku sečení. ▶ Sekejte nižší trávu.
Akumulátor s  nelze pomocí aplikace STIHL connected najít.			Bezdrátové rozhraní Bluetooth® na akumulátoru nebo mobilním koncovém zařízení je deaktivováno.	▶ Aktivujte bezdrátové rozhraní Bluetooth® na baterii a na mobilním koncovém zařízení.
			Vzdálenost mezi baterií a mobilním zařízením je příliš velká.	<ul style="list-style-type: none"> ▶ Zmenšete vzdálenost  21.1. ▶ Pokud se akumulátor přesto nepodaří pomocí aplikace STIHL connected najít: Obratě se na specializovaného prodejce STIHL.

20.2 Podpora a pomoc pro použití výrobku

Podporu a pomoc pro použití výrobku lze získat u odborného prodejce výrobků STIHL.

Možnosti kontaktu a další informace naleznete pod <https://support.stihl.com> oder www.stihl.com.

21 Technická data

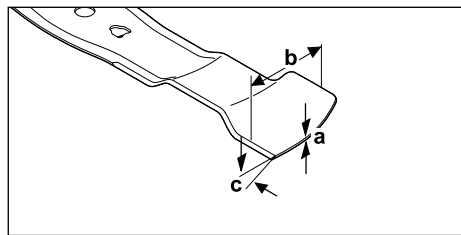
21.1 Sekačka na trávu STIHL RMA 443.3 PV, RMA 448.3 PV, RMA 453.3 PV

- Vhodný akumulátor: STIHL AP
- Hmotnost se sběrným košem na trávu a bez akumulátoru:
 - RMA 443.3 PV: 27 kg
 - RMA 448.3 PV: 28 kg
 - RMA 453.3 PV: 29 kg

- Hmotnost (m) s sběrným košem na trávu a bateriemi STIHL AP 300 S:
 - RMA 443.3 PV: 31 kg
 - RMA 448.3 PV: 32 kg
 - RMA 453.3 PV: 33 kg
- Maximální objem sběrného koše na trávu:
 - RMA 443.3 PV, RMA 448.3 PV: 52 l
 - RMA 453.3 PV: 55 l
- Šířka záběru:
 - RMA 443.3 PV: 41 cm
 - RMA 448.3 PV: 46 cm
 - RMA 453.3 PV: 51 cm
- Otáčky (n):
 - RMA 443.3 PV, RMA 448.3 PV: 3000/min
 - RMA 453.3 PV: 2700/min
- Otáčky v režimu ECO:
 - RMA 443.3 PV, RMA 448.3 PV: 2700/min
 - RMA 453.3 PV: 2400/min
- Stupeň krytí: IPX4
- Minimální rychlost pojezdu: 2,0 km/h
- Maximální rychlost pojezdu (podle použitého akumulátoru)
 - s AP 100: 2,5 km/h
 - s AP 200: 3,5 km/h
 - pomocí AP 200 S, AP 300, AP 300 S, AP 500 S: 4,5 km/h


Doba běhu je uvedena na adrese www.stihl.com/battery-life.

21.2 Řezný nůž



- Minimální tloušťka a: 1,6 mm
- Minimální šířka b: 55 mm
- Úhel ostří c: 30°

21.3 Akumulátor STIHL AP

- Akumulátorová technologie: lithium-iontový
- napětí: 36 V
- kapacita v Ah: viz výkonový štítek
- obsah energie ve Wh: viz výkonový štítek
- hmotnost v kg: viz výkonový štítek
- Rádiové rozhraní Bluetooth® (pouze pro akumulátory s ):
 - Spojení dat: Bluetooth® 5.1. Mobilní koncový přístroj musí být kompatibilní s Blue-

tooth® Low Energy 5.0 a podporovat Generic Access Profile (GAP).

- Kmitočtové pásmo: pásmo ISM 2,4 GHz
- Vyzářovaný maximální vysílací výkon: 1 mW
- Dosah signálu: cca 10 m. Síla signálu je závislá na okolním podmínkách a mobilním koncovém zařízení. Dosah může v závislosti na vnějších podmínkách, včetně použitého přijímače, silně kolísat. V uzavřených místnostech a skrz kovové bariéry (například stěny, regály, kufry) může být dosah zřetelně menší.
- Požadavky na operační systém mobilního koncového přístroje: Android nebo iOS (v aktuální verzi nebo vyšší)

21.4 Teplotní limity



- Akumulátor není chráněn před všemi vlivy prostředí. Akumulátor může, pokud je vystaven určitým vlivům prostředí, vzplanout nebo vybuchnout. Může dojít k vážnému zranění osob a ke vzniku hmotných škod.
 - ▶ Akumulátor nenabíjejte ani nepoužívejte při teplotách nižších než -20 °C a vyšších než +50 °C.
 - ▶ Akumulátor neskladujte při teplotě nižší než -20 °C a vyšší než +70 °C.
 - ▶ Sekačku nepoužívejte při teplotách pod 0 °C a nad +50 °C.
 - ▶ Sekačku neskladujte při teplotě nižší než -20 °C a vyšší než +70 °C.

21.5 Doporučené teplotní rozsahy

Pro optimální výkon sekačky na trávu a akumulátoru dodržujte následující teplotní rozsahy:

- Sekačka na trávu:
 - Použití: 0 °C až +40 °C
 - Uskladnění stroje: -20 až +50 °C
- Akumulátor:
 - Nabíjení: +5 °C až +40 °C
 - Použití: -10 °C až +40 °C
 - Uskladnění stroje: -20 až +50 °C

Pokud se akumulátor nabíjí, používá nebo skladuje mimo doporučené teplotní rozsahy, může dojít ke snížení výkonu.

Pokud je akumulátor mokrá nebo vlhký, nechte ho vyschnout alespoň 48 hodin při teplotě nad +15 °C a pod +50 °C a při vlhkosti nižší než 70 %. Vyšší vlhkost může dobu schnutí prodloužit.

21.6 Hodnoty hluku a vibrací

RMA 443.3 PV

Hodnota K pro hladinu akustického tlaku činí 2 dB(A). Hodnota K pro hladinu akustického výkonu činí 2,2 dB(A). Hodnota K pro hodnotu vibrací činí 0,70 m/s².

- Hladina akustického tlaku L_{pA} měřená podle normy EN IEC 62841-4-3: 75 dB(A)
- Garantovaná hladina akustického výkonu L_{WAAd} měřená podle směrnice 2000/14/EC / S.I. 2001/1701: 90 dB(A)
- Hodnota vibrací a_{HV} vodičícího držadla měřená podle normy EN IEC 62841-4-3: 1,40 m/s²

RMA 448.3 PV

Hodnota K pro hladinu akustického tlaku činí 2 dB(A). Hodnota K pro hladinu akustického výkonu činí 2,0 dB(A). Hodnota K pro hodnotu vibrací činí 0,90 m/s².

- Hladina akustického tlaku L_{pA} měřená podle normy EN IEC 62841-4-3: 79 dB(A)
- Garantovaná hladina akustického výkonu L_{WAAd} měřená podle směrnice 2000/14/EC / S.I. 2001/1701: 94 dB(A)
- Hodnota vibrací a_{HV} vodičícího držadla měřená podle normy EN IEC 62841-4-3: 1,80 m/s²

RMA 453.3 PV

Hodnota K pro hladinu akustického tlaku činí 2 dB(A). Hodnota K pro hladinu akustického výkonu činí 2,0 dB(A). Hodnota K pro hodnotu vibrací činí 0,90 m/s².

- Hladina akustického tlaku L_{pA} měřená podle normy EN IEC 62841-4-3: 79 dB(A)
- Garantovaná hladina akustického výkonu L_{WAAd} měřená podle směrnice 2000/14/EC / S.I. 2001/1701: 94 dB(A)
- Hodnota vibrací a_{HV} vodičícího držadla měřená podle normy EN IEC 62841-4-3: 1,80 m/s²

Uvedené hodnoty vibrací byly změřeny podle normované zkušební metody a mohou být používány ke vzájemnému porovnávání elektrických zařízení. Skutečné hodnoty vibrací se mohou od uvedených hodnot lišit v závislosti na způsobu používání. Uvedené hodnoty vibrací mohou být používány k prvnímu odhadu míry zatěžování vibracemi. Skutečné zatěžování vibracemi je nutno stanovovat odhadem. Je možno zohledňovat také doby, během kterých je elektrický stroj vypnutý, a doby, během kterých je stroj sice zapnutý, avšak běží bez zatížení.

Informace o plnění požadavků směrnice o vibracích při práci 2002/44/EC a S.I. 2005/1093 lze najít na www.stihl.com/vib.

21.7 REACH

REACH je názvem ustanovení EG o registraci, klasifikaci a povolení chemikálií.

Informace ohledně splnění ustanovení REACH se nacházejí pod www.stihl.com/reach.

22 Náhradní díly a příslušenství

22.1 Náhradní díly a příslušenství

STIHL Tyto symboly označují originální náhradní díly STIHL a originální příslušenství STIHL.

STIHL doporučuje používat originální náhradní díly STIHL a originální příslušenství STIHL.

Náhradní díly a příslušenství jiných výrobců nemohou být i přes pečlivý monitoring trhu firmou STIHL posouzeny ohledně jejich spolehlivosti, bezpečnosti a vhodnosti a STIHL také nemůže ručit za jejich použití.

Originální náhradní díly STIHL a originální příslušenství STIHL jsou k dostání u odborného prodejce výrobců STIHL.

22.2 Důležité náhradní díly

- Nůž:
 - RMA 443.3 PV : WA40 702 0105
 - RMA 448.3 PV : WA41 702 0105
 - RMA 453.3 PV : WA42 702 0100
- Nožový šroub s podložkou: 0000 951 3505

23 Likvidace

23.1 Likvidace sekačky na trávu

Informace o likvidaci získáte na místním úřadě nebo u odborného prodejce produktů STIHL.

Nesprávná likvidace může poškodit zdraví a znečistit životní prostředí.

- ▶ Produkty STIHL včetně obalů likvidujte v souladu s místními předpisy na vhodném sběrném místě určeném k recyklaci.
- ▶ Nelikvidujte společně s domovním odpadem.

24 Prohlášení o konformitě EU

24.1 Sekačka na trávu STIHL RMA 443.3 PV, RMA 448.3 PV, RMA 453.3 PV

STIHL Tirol GmbH
Hans Peter Stihl-Straße 5
6336 Langkampfen

Rakousko

prohlašuje na svoji výhradní odpovědnost, že

- výrobek: akumulátorová sekačka na trávu
- výrobní značka: STIHL
- typ: RMA 443.3 PV, RMA 448.3 PV, RMA 453.3 PV
- šířka záběru při sečení:
 - RMA 443.3 PV: 41 cm
 - RMA 448.3 PV: 46 cm
 - RMA 453.3 PV: 51 cm
- sériové identifikační číslo:
 - RMA 443.3 PV: WA40
 - RMA 448.3 PV: WA41
 - RMA 453.3 PV: WA42

splňuje příslušná nařízení směrnic 2000/14/EC, 2006/42/EC, 2014/30/EU a 2011/65/EU a byl vyvinut a vyroben v souladu s následujícími normami platnými vždy k datu výroby: EN 62841-1, EN IEC 62841-4-3, EN 55014-1 a EN 55014-2.

Zapojený oznámený subjekt:
TÜV Rheinland LGA Products GmbH
Tillystraße 2

90431 Norimberk, Německo
Při zjišťování měřené a zaručené hladiny akustického výkonu bylo postupováno podle přílohy VIII směrnice 2000/14/EC.

- Naměřená hladina akustického výkonu:
 - RMA 443.3 PV: 88,2 dB(A)
 - RMA 448.3 PV: 92,4 dB(A)
 - RMA 453.3 PV: 92,4 dB(A)
- Garantovaná hladina akustického výkonu:
 - RMA 443.3 PV: 90 dB(A)
 - RMA 448.3 PV: 94 dB(A)
 - RMA 453.3 PV: 94 dB(A)

Technické dokumenty jsou uloženy u společnosti STIHL Tirol GmbH.

Rok výroby a číslo stroje jsou uvedeny na sekačce na trávu.

V Langkampfenu 27.11.2023

STIHL Tirol GmbH

v zastoupení 

Matthias Fleischer, Vedoucí oddělení vývoje produktů

v zastoupení 

Sven Zimmermann, Vedoucí oddělení kvality

25 UKCA-Prohlášení o konformitě

25.1 Sekačka na trávu STIHL RMA 443.3 PV, RMA 448.3 PV, RMA 453.3 PV

STIHL Tirol GmbH
Hans Peter Stihl-Straße 5
6336 Langkampfen

Rakousko

prohlašuje na svoji výhradní odpovědnost, že

- výrobek: akumulátorová sekačka na trávu
- výrobní značka: STIHL
- typ: RMA 443.3 PV, RMA 448.3 PV, RMA 453.3 PV
- šířka záběru při sečení:
 - RMA 443.3 PV: 41 cm
 - RMA 448.3 PV: 46 cm
 - RMA 453.3 PV: 51 cm
- sériové identifikační číslo:
 - RMA 443.3 PV: WA40
 - RMA 448.3 PV: WA41
 - RMA 453.3 PV: WA42

splňuje příslušná nařízení předpisů Spojeného království – Noise Emission in the Environment by Equipment for use Outdoors Regulations 2001, Supply of Machinery (Safety) Regulations 2008, Electromagnetic Compatibility Regulations 2016 a The Restriction of the Use of Certain Hazardous Substances in Electrical and Electronic Equipment Regulations 2012 – a byla vyvinuta a vyrobena v souladu s následujícími normami platnými vždy k datu výroby: EN 62841-1, EN IEC 62841-4-3, EN 55014-1 a EN 55014-2.

Zapojený oznámený subjekt:

TÜV Rheinland UK LTD
1011 Stratford Road
Solihull, B90 4BN

Při zjišťování měřené a zaručené hladiny akustického výkonu bylo postupováno podle Noise

Emission in the Environment by Equipment for use Outdoors Regulations 2001, Schedule 11.

- Naměřená hladina akustického výkonu
 - RMA 443.3 PV: 88,2 dB(A)
 - RMA 448.3 PV: 92,4 dB(A)
 - RMA 453.3 PV: 92,4 dB(A)
- Garantovaná hladina akustického výkonu
 - RMA 443.3 PV: 90 dB(A)
 - RMA 448.3 PV: 94 dB(A)
 - RMA 453.3 PV: 94 dB(A)

Technické dokumenty jsou uloženy u společnosti STIHL Tirol GmbH.

Rok výroby a číslo stroje jsou uvedeny na sekačce na trávu.

V Langkampfnu 27.11.2023

STIHL Tirol GmbH

v zastoupení 

Matthias Fleischer, Vedoucí oddělení vývoje produktů

v zastoupení 

Sven Zimmermann, Vedoucí oddělení kvality

26 Adresy

Hlavní sídlo firmy STIHL

ANDREAS STIHL AG & Co. KG
Postfach 1771
D-71307 Waiblingen

Distribuční společnost STIHL

ČEŠKA REPUBLIKA

Andreas STIHL, spol. s r.o.
Chrlická 753
664 42 Modřice

27 Všeobecné bezpečnostní pokyny a bezpečnostní pokyny týkající se speciálně produktu

27.1 Úvod

V této kapitole jsou uvedeny obecné bezpečnostní pokyny a bezpečnostní pokyny specifické pro daný výrobek, které jsou předepsány a takto formulovány v produktové normě.

Bezpečnostní pokyny pro ochranu před úrazem elektrickým proudem uvedené v části „Elektrická bezpečnost“ se nevztahují na akumulátorové výrobky STIHL, s výjimkou bodu c).



VAROVÁNÍ

- **Přečtěte si všechny bezpečnostní pokyny, návody, texty k vyobrazením a technické údaje, které jsou uvedeny na štítcích, jimiž je tato sekačka na trávu opatřena.** Nedodržení níže uvedených pokynů může mít za následek úraz elektrickým proudem, požár nebo vážné zranění. **Uchovejte všechny bezpečnostní informace a pokyny pro budoucí použití.**

27.2 Bezpečnost pracoviště

- a) **Udržujte svůj pracovní prostor čistý a dobře osvětlený.** Nepořádek nebo neosvětlené pracovní prostory mohou vést k úrazům.
- b) **Se sekačkou na trávu nepracujte v prostředí s nebezpečím výbuchu, kde se vyskytují hořlavé kapaliny, plyny nebo prach.** Sekačky na trávu vytvářejí jiskry, které mohou zapálit prach nebo páry.
- c) **Při používání sekačky na trávu se držte stranou od dětí a jiných osob.** Při rozptýlení pozornosti můžete nad sekačkou na trávu ztratit kontrolu.

27.3 Elektrická bezpečnost

- a) **Zástrčka sekačky na trávu musí zajet do zásuvky. Zástrčka nesmí být nijak upravena. Ve spojení se sekačkami na trávu nepoužívejte adaptérové zástrčky s ochranným uzemněním.** Neupravené zástrčky a příslušné zásuvky snižují riziko zásahu elektrickým proudem.
- b) **Vyvarujte se kontaktu vašeho těla s uzemněnými povrchy, jako jsou potrubí, topná tělesa, sporáky a chladničky.** Pokud je vaše tělo uzemněno, hrozí zvýšené riziko zásahu elektrickým proudem.
- c) **Sekačku na trávu nepoužívejte za deště nebo za mokra.** Tyto podmínky mohou zvýšit riziko úrazu elektrickým proudem.
- d) **Nepoužívejte přívodní kabel k jiným účelům. Nikdy přívodní kabel nepoužívejte k přenášení nebo k tahání sekačky. Nevytahujte zástrčku taháním za přívodní kabel. Udržujte přívodní kabel mimo dosah tepla, oleje, ostrých hran nebo pohyblivých částí.** Poškozené nebo zamotané přívodní kabely zvyšují riziko zásahu elektrickým proudem.

- e) **Při práci se sekačkou na trávu venku použijte pouze prodlužovací šňůry, které jsou vhodné i pro venkovní použití.** Použití prodlužovací šňůry vhodné pro venkovní použití snižuje riziko zásahu elektrickým proudem.
- f) **Pokud sekačku na trávu musíte použít ve vlhkém prostředí, použijte proudový chránič.** Použití proudového chrániče snižuje riziko zásahu elektrickým proudem.

27.4 Bezpečnost osob

- a) **Při práci se sekačkou na trávu buďte pozorní, dávejte pozor na to, co děláte, a používejte zdravý rozum. Sekačku na trávu nepoužívejte, pokud jste unavení nebo pod vlivem drog, alkoholu nebo léků.** Chvilka nepozornosti při používání sekačky na trávu může způsobit vážná poranění.
- b) **Používejte osobní ochranné pracovní prostředky a vždy ochranné brýle.** Nošení osobních ochranných pracovních prostředků, jako je maska proti prachu, protiskluzová bezpečnostní obuv, ochranná helma nebo chrániče sluchu, v závislosti na typu a způsobu použití sekačky na trávu, snižuje riziko poranění.
- c) **Zamezte neúmyslnému uvedení sekačky na trávu do provozu. Před připojením sekačky na trávu k napájení a/nebo k akumulátoru, jejím zvednutím nebo přenášením se ujistěte, že je vypnutá.** Pokud máte při přenášení sekačky na trávu prst na spínači nebo sekačku na trávu připojujete k napájení v momentě, kdy je zapnutá, může dojít k úrazu.
- d) **Před zapnutím sekačky na trávu odstraňte seřizovací nářadí nebo klíče na šrouby.** Nářadí nebo klíč zaseknutý v rotující části sekačky na trávu může způsobit poranění.
- e) **Zamezte nesprávnému držení těla. Dbejte na to, abyste měli bezpečný postoj a neustále udržovali rovnováhu.** Díky tomu budete moci sekačku na trávu lépe ovládat i v neočekávaných situacích.
- f) **Noste vhodné oblečení. Nenoste volné oblečení ani šperky. Udržujte vlasy a oděv mimo dosah pohyblivých částí.** U volného oblečení, šperků nebo dlouhých vlasů může dojít k zachycení o pohyblivé části.
- g) **Pokud je možné namontovat zařízení na odsávání a sběr prachu, musí být připojeno a správně používáno.** Použití odsávače prachu může snížit nebezpečí způsobené prachem.

- h) **Nenechte se ukolébat falešným pocitem bezpečí a neignorujte bezpečnostní pravidla pro sekačky na trávu, i když jste se sekačkou na trávu po několikerém použití již obeznámeni.** Neopatrné jednání může během zlomku sekundy způsobit vážná poranění.

27.5 Používání sekačky na trávu a péče o ni

- a) **Sekačku na trávu nepřetěžujte. Používejte sekačku na trávu odpovídající vašim potřebám.** Se správnou sekačkou na trávu budete pracovat lépe a bezpečněji v uvedeném výkonovém rozsahu.
- b) **Pokud má sekačku na trávu vadný spínač, nepoužívejte ji.** Sekačka na trávu, kterou již nelze zapnout nebo vypnout, je nebezpečná a musí se opravit.
- c) **Před jakýmkoliv úpravami stroje, výměnou namontovaných nástrojů nebo před odložením sekačky na trávu vytáhněte zástrčku ze zásuvky a/nebo vyjměte odnímatelný akumulátor.** Toto bezpečnostní opatření zabrání nechtěnému spuštění sekačky na trávu.
- d) **Nepoužívané sekačky na trávu uchovávejte mimo dosah dětí. Nedovoľte, aby sekačku na trávu používal někdo, kdo s ní není obeznámen nebo si nepřečetl tento návod.** Sekačky na trávu jsou nebezpečné, pokud je používají nezkušené osoby.
- e) **Sekačku na trávu a namontované nástroje pečlivě udržujte. Zkontrolujte, zda pohyblivé části správně fungují a zda nejsou zaseknuté, zlomené nebo poškozené tak, že by byla narušena funkce sekačky na trávu. Před použitím sekačky na trávu nechte poškozené díly opravit.** Mnoho úrazů je způsobeno sekačkami na trávu, u kterých je nedostaččná údržba.
- f) **Řezné nástroje udržujte ostré a čisté.** Pečlivě udržované řezné nástroje s ostrými břity se méně zasekávají a lépe se vedou.
- g) **Sekačku na trávu, namontované nástroje, příslušenství atd. používejte podle těchto pokynů. Zohledněte pracovní podmínky a prováděnou činnost.** Používání sekaček na trávu k jiným účelům, než pro které jsou určeny, může vést k nebezpečným situacím.
- h) **Udržujte rukojeti a úchopové plochy suché, čisté a bez oleje a mastnoty.** Kluzké rukojeti a úchopové plochy neumožňují bezpečné ovládání a kontrolu sekačky na trávu v nepředvídaných situacích.

27.6 Používání akumulátorové sekačky na trávu a péče o ni

- a) **Akumulátory nabíjejte pouze pomocí nabíječek doporučených výrobcem.** Nabíječka určená pro určitý typ akumulátoru může při použití s jinými akumulátory způsobit nebezpečí požáru.
- b) **V sekačkách na trávu používejte pouze akumulátory určené k tomuto účelu.** Použití jiných akumulátorů může vést k nebezpečí požáru a poranění.
- c) **Nepoužívaný akumulátor uchovávejte mimo dosah kancelářských sponek, mincí, klíčů, hřebíků, šroubků nebo jiných drobných kovových předmětů, které by mohly způsobit přemostění kontaktů.** Zkrat mezi kontakty akumulátoru může způsobit popáleniny nebo požár.
- d) **Při nesprávném použití může dojít k úniku elektrolytu z akumulátoru. Vyhněte se kontaktu s ním. Při náhodném kontaktu postižená místa okamžitě opláchněte vodou. Pokud dojde k zasažení očí, vyhledejte navíc lékařskou pomoc.** Při kontaktu s vyteklou akumulátorovou kapalinou může dojít k podráždění nebo popálení pokožky.
- e) **Poškozený nebo upravený akumulátor nepoužívejte.** Poškozené nebo upravené akumulátory se mohou chovat nepředvídatelně a způsobit požár, výbuch nebo poranění.
- f) **Nevystavujte akumulátor ohni ani nadměrným teplotám.** Oheň nebo teploty vyšší než 130 °C (265 °F) mohou způsobit výbuch.
- g) **Dodržujte všechny pokyny k nabíjení a akumulátor nebo akumulátorovou sekačku na trávu nikdy nenabíjejte mimo teplotní rozsah uvedený v návodu k použití.** Nesprávné nabíjení nebo nabíjení mimo schválený teplotní rozsah může akumulátor zničit a zvýšit riziko požáru.

27.7 Servis

- a) **Sekačku na trávu nechte opravovat pouze kvalifikovaným personálem a pouze za použití originálních náhradních dílů.** Tím se zajistí, že bude zachována bezpečnost sekačky na trávu.
- b) **Nikdy neprovádějte údržbu na poškozených akumulátorech.** Veškerou údržbu akumulátorů by měl provádět pouze výrobce nebo autorizované servisní středisko.

27.8 Bezpečnostní pokyny pro akumulátorové sekačky na trávu

- a) **Sekačku na trávu nepoužívejte za špatného počasí, zejména za bouřky.** Minimalizujete tak riziko zásahu bleskem.
- b) **Důkladně zkontrolujte, zda v pracovní oblasti nejsou žádní volně žijící živočichové.** Běžící sekačka na trávu může způsobit poranění volně žijících zvířat.
- c) **Důkladně si prohlédněte pracovní oblast a odstraňte všechny kameny, klacky, dráty, kosti a jiná cizí tělesa.** Odmrštěné předměty mohou způsobit poranění.
- d) **Před použitím sekačky na trávu vždy zkontrolujte, zda nejsou žací nůž a žací ústrojí opotřebená nebo poškozená.** Opotřebená nebo poškozená díly zvyšují riziko poranění.
- e) **Pravidelně kontrolujte, zda není koš na sběr trávy opotřebený nebo poškozený.** Opotřebený nebo poškozený koš na sběr trávy zvyšuje riziko poranění.
- f) **Ochranné kryty ponechte na místě. Ochranné kryty musejí být funkční a řádně upevněné.** Uvolněný, poškozený nebo nesprávně fungující ochranný kryt může způsobit poranění.
- g) **Otvory pro přívod vzduchu udržujte bez nečistot.** Ucpané přívody vzduchu a nečistoty mohou vést k přehřátí nebo nebezpečí požáru.
- h) **Při práci se sekačkou na trávu vždy noste protiskluzovou bezpečnostní obuv. Nikdy nepracujte bosí ani v otevřených sandálech.** Snížíte tím riziko poranění nohou při kontaktu s rotujícím žacím nožem.
- i) **Při práci se sekačkou na trávu vždy noste dlouhé kalhoty.** Holá kůže zvyšuje pravděpodobnost poranění v důsledku odmrštěných předmětů.
- j) **Sekačku na trávu nepoužívejte v mokré trávě. Při sekání chodte, nikdy neběhejte.** Snížíte tak riziko uklouznutí a pádu, které by mohly vést k poranění.
- k) **Sekačku na trávu neprovozujte na příliš strmých svazích.** Snížíte tak riziko ztráty kontroly, uklouznutí a pádu, což by mohlo vést k poranění.
- l) **Při práci na svazích dbejte na bezpečný postoj; pohybujte se vždy napříč svahem, nikdy ne do kopce nebo z kopce, a buďte extrémně opatrní při změně směru pohybu.**

Snížíte tak riziko ztráty kontroly, uklouznutí a pádu, což by mohlo vést k poranění.

- m) **Buďte obzvlášť opatrní při sekání směrem dozadu, nebo když sekačku na trávu přitahujete k sobě. Vždy věnujte pozornost okolí.** Tím se sníží riziko zakopnutí při práci.
- n) **Nedotýkejte se řezných nožů ani jiných nebezpečných částí, které jsou ještě v pohybu.** Tím se sníží riziko poranění o pohyblivé části.
- o) **Před odstraňováním zachyceného materiálu nebo čištěním sekačky na trávu se ujistěte, že jsou všechny spínače vypnuté a akumulátor je odpojený.** Neočekávaně naběhnutí sekačky může způsobit vážné poranění.

Tartalomjegyzék

1	Előszó.....	259
2	Erre a használati útmutatóra vonatkozó információk.....	259
3	Áttekintés.....	260
4	Biztonsági tudnivalók.....	263
5	A fűnyíró gép működőképes állapotba helyezése.....	269
6	Akku töltés és LED-ek.....	269
7	Bluetooth®-os rádióinterfész aktiválása és inaktíválása.....	270
8	A fűnyíró gép összeszerelése.....	270
9	A fűnyíró gép beállítása a felhasználóhoz.....	271
10	Az akku behelyezése és kivétele.....	272
11	A fűnyíró gép be- és kikapcsolása.....	272
12	A fűnyíró gép ellenőrzése.....	273
13	Munkavégzés a fűnyíró géppel.....	274
14	Munka után.....	276
15	Szállítás.....	276
16	Tárolás.....	277
17	Tisztítás.....	277
18	Karbantartás.....	278
19	Javítás.....	279
20	Hibaelhárítás.....	279
21	Műszaki adatok.....	282
22	Pótalkatrészek és tartozékok.....	284
23	Ártalmatlanítás.....	284
24	EK Megfelelőségi nyilatkozat.....	285
25	A gyártó UK/CA megfelelőségi nyilatkozata.....	285
26	Címek.....	286
27	Általános és termékspecifikus biztonsági megjegyzések.....	286

1 Előszó

Tisztelt Vásárlónk!

Örömről szolgál, hogy STIHL-termék mellett döntött. Termékeink fejlesztése és gyártása csúcsműködésben történik, ügyfeleink szükségleteinek megfelelően. Így magas megbízhatóságú termékek jönnek létre, amelyek az extrém igénybevétel próbáját is kiállják.

A STIHL a szervizelés terén is csúcsműködést nyújt Önnek. Márkaszervizeink szakértő tanácsadást és betanítást, valamint átfogó műszaki segítséget nyújtanak.

A STIHL elkötelezett a környezettel szembeni fenntartható és felelősségteljes eljárások mellett. A jelen használati utasítás támogatást ad, hogy Ön biztonságos és környezetbarát módon használhassa STIHL-termékét, annak hosszú élettartamán keresztül.

Köszönjük bizalmát és sok örömet kívánunk a STIHL-termék használatához.



Dr. Nikolas Stihl

FONTOS! HASZNÁLAT ELŐTT OLVASSA EL, ÉS ŐRIZZE MEG.

2 Erre a használati útmutatóra vonatkozó információk

2.1 Alkalmazandó dokumentumok

Ez a használati utasítás a gyártó eredeti használati utasításának a 2006/42/EC irányelv szerinti fordítása.

Be kell tartani a helyi biztonsági előírásokat.

- ▶ A jelen használati utasítás mellett olvassa el, értelmezze és őrizze meg a következő dokumentumokat:
 - A STIHL akkumulátor biztonsági utasításai AP
 - A STIHL töltőkészülékek használati utasításai AL 101, 301, 301-4, 500
 - A STIHL akkumulátorokra és beépített akkumulátorral rendelkező termékekre vonatkozó biztonsági információk: www.stihl.com/safety-data-sheets

További információk a STIHL connected alkalmazással, a kompatibilis termékekkel és a gyakran ismételt kérdésekkel kapcsolatban a következő oldalon található: www.connect.stihl.com illetve a STIHL szakkereskedőtől kaphatók.

www.stihl.com



0478-131-9870-B



0478-131-9870-B